

ANB, aangename kennismaking!

Bij het ANB vond de afgelopen maanden een grootscheepse vernieuwingsoperatie plaats. Door de fusie van de afdeling Natuur en de afdeling Bos & Groen – een gevolg van het Beter Bestuurlijk Beleid bij de Vlaamse overheid – vonden natuur, bos, groen, jacht en visserij in 2006 onderdak bij één agentschap. Het noodzakelijke vervolg op deze samensmelting was een grondige reorganisatie van de vroegere diensten. Maak kennis met het nieuwe ANB!

Het hoe en waarom van de nieuwe organisatie

Bos en natuur samen: een vereenvoudiging van formaat

Bossen, parken en natuurgebieden: intuïtief voel je aan dat ze samen horen. Maar tot voor kort werden de natuur en het bos in Vlaanderen door afzonderlijke instanties beheerd en beleidsmatig benaderd. Dit leidde vaak tot tegenstrijdige en verwarrende situaties. De oprichting van het ANB maakt daar komaf mee. Met het ANB is er nog slechts één aanspreekpunt voor alles wat met natuur, bos, groen, jacht en visserij te maken heeft. De voordelen spreken voor zich. Bij procedures waar vroeger de twee afdelingen elk hun advies moesten geven, is dit nu herleid tot één advies. Ook de visie- en de planvorming verlopen nu duidelijker en logischer. Voor gebieden met zowel natuur als bos komt er een globale visie en op termijn één beheerplan dat het hele gebied overspant. Je merkt het: de integratie van natuur en bos in één organisatie is zowel voor de groene open ruimte in Vlaanderen, als voor haar gebruikers en beheerders een grote stap vooruit.

Reorganisatie: twee keer hard nodig

Nog maar pas opgericht en nu al een interne reorganisatie? Het komt misschien vreemd over, maar eigenlijk is het heel logisch. De integratie die men met de samensmelting van de twee afdelingen wilde bereiken, mocht immers niet beperkt blijven tot een nieuwe structuur enkel en alleen op papier. Ook en vooral in de organisatie zelf moest ze vorm krijgen. Maar de hervorming van het ANB heeft ook te maken met het nieuwe statuut van het ANB. Het ANB is een intern verzelfstandigd agentschap zonder rechtspersoonlijkheid, en dat waren de vroegere afdelingen niet. Dit nieuwe statuut houdt nieuwe verantwoordelijkheden in, zoals bepaalde aspecten van personeelsbeleid, logistiek,

communicatie, ICT ... die volwaardig en quasi vertrekend van nul moesten ingevuld worden. Dat dit een grondige organisatie vraagt, is zonneklaar.

Beleid, beheer en handhaving

Bij het hertekenen van de ANB-structuur stond een efficiënte, kwaliteitsvolle en doorzichtige werking van de organisatie voorop. De rode draad door de nieuwe structuur van het ANB is een opdeling tussen beheer, beleid en handhaving.

De medewerkers van de afdeling Beheer leggen zich toe op het beheer van bossen en natuurgebieden in eigen beheer (in eigendom van de Vlaamse overheid of van andere openbare besturen, of gebieden waarvoor ANB overeenkomsten heeft). De afdeling Beleid volgt de verschillende aspecten van het natuur- en bosbeleid buiten deze terreinen op.

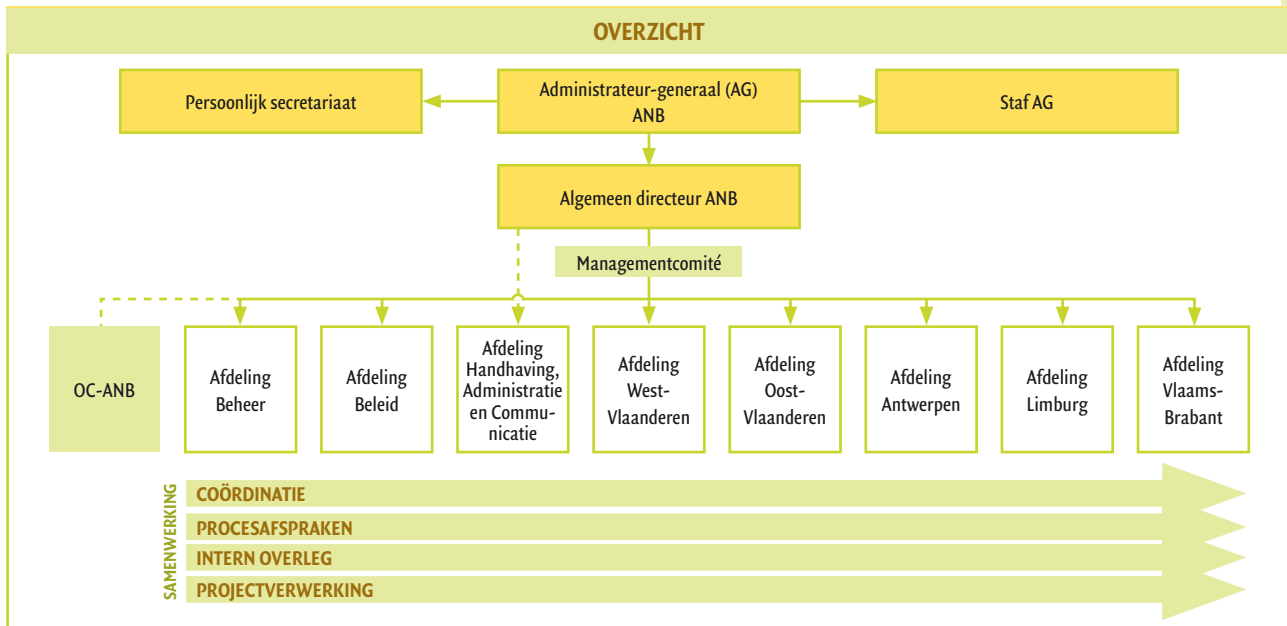
Daarnaast werd ook de resolute keuze gemaakt om handhaving in een aparte cel onder te brengen. Deze opdeling tussen beheer, beleid en handhaving vind je in ons nieuwe organogram terug op het niveau van de afdelingen bij de Centrale Diensten en in elke provinciale Afdeling.

We kijken over de muren heen

Beheer, beleid en handhaving zijn weliswaar in aparte ANB-kamers ondergebracht, maar op alle niveaus is er over de muren heen ruimte voor overleg, dialoog, afstemming en samenwerking. Zoals iedere organisatiestructuur is het ANB-organogram opgebouwd uit afzonderlijke compartimenten. Voor een kwaliteitsvolle werking en een goede dienstverlening is het uiteraard essentieel dat over deze compartimenten heen wordt gewerkt. De volgende elementen van onze structuur verzekeren dit helikopterperspectief:

- De bovenbouw met de administrateur-generaal en de algemeen directeur die over de geïntegreerde en gecoördineerde werking van het ANB waken.
- Het managementcomité waar de Centrale en de Provinciale Afdelingen, onder leiding van de administrateur-generaal, elkaar informeren en visies, standpunten en werking afstemmen.
- De vier niveaus van samenwerking die horizontaal doorheen de structuur lopen: coördinatie, procesafspraken, intern overleg en projectwerking.

De nieuwe structuur brengt ook meer duidelijkheid in de aansturing van onze medewerkers. Dat was een belangrijke voorwaarde om de integratie binnen het ANB te realiseren én op een kwaliteitsvolle manier te kunnen werken. Elk personeelslid van het ANB heeft daarom voortaan nog slechts één chef.



Veranderingen op het terrein: de wachter als specialist

De driedeling beheer, beleid en handhaving heeft ook gevolgen voor de werking van de wachters. Voortaan zijn er beheerwachters, beleidswachters en handhavingwachters. De wachters, die vroeger van alle markten thuis waren, worden in de nieuwe organisatie dus specialisten. Het ANB geeft hiermee een antwoord op de toenemende complexiteit van de maatschappij, én van de job van de wachter. Bovendien is het tijdsbestek dat gespendeerd wordt aan beheer, beleid en handhaving nu beter te organiseren en aan te sturen. Het management van het ANB ziet er uiteraard op toe dat elk specialisme ingebed blijft in en in functie van de goede werking van het agentschap. De beheerwachters leveren input voor de planning van het beheer van de eigen domeinen (natuurgebieden, domeinen openbare bossen), zorgen voor de uitvoering van de beheerwerken en volgen de resultaten van deze ingrepen op. Daarnaast nemen deze wachters ook preventieve acties en verzorgen ze de eerstelijns handhaving binnen de eigen domeinen. Ze waken er bijvoorbeeld over dat de recreanten de spelregels naleven (bv. honden aan de leiband, geen motorcrossers ...).

De beleidswachters geven o.a. deskundig advies bij vergunningsaanvragen en zorgen er zo voor dat deze ingrepen de natuurwaarden niet in het gedrang brengen. Daarnaast is er een gespecialiseerd team van handhavingwachters dat toezicht houdt over de naleving van het Natuur- en het Bosdecreet, de jacht- en visserijwetgeving en de vogelbescherming buiten de eigen domeinen. Zij kunnen zowel proactief als – indien nodig – repressief te werk gaan.

De nieuwe ANB-organisatie samengevat

De nieuwe organisatie van het ANB heeft wijzigingen tot gevolg in de Centrale Diensten en in de Provinciale Afdelingen. We sommen hieronder de takenpakketten

van de nieuwe afdelingen, cellen en teams voor je op. De organogrammen geven een schematisch overzicht van de nieuwe structuur.

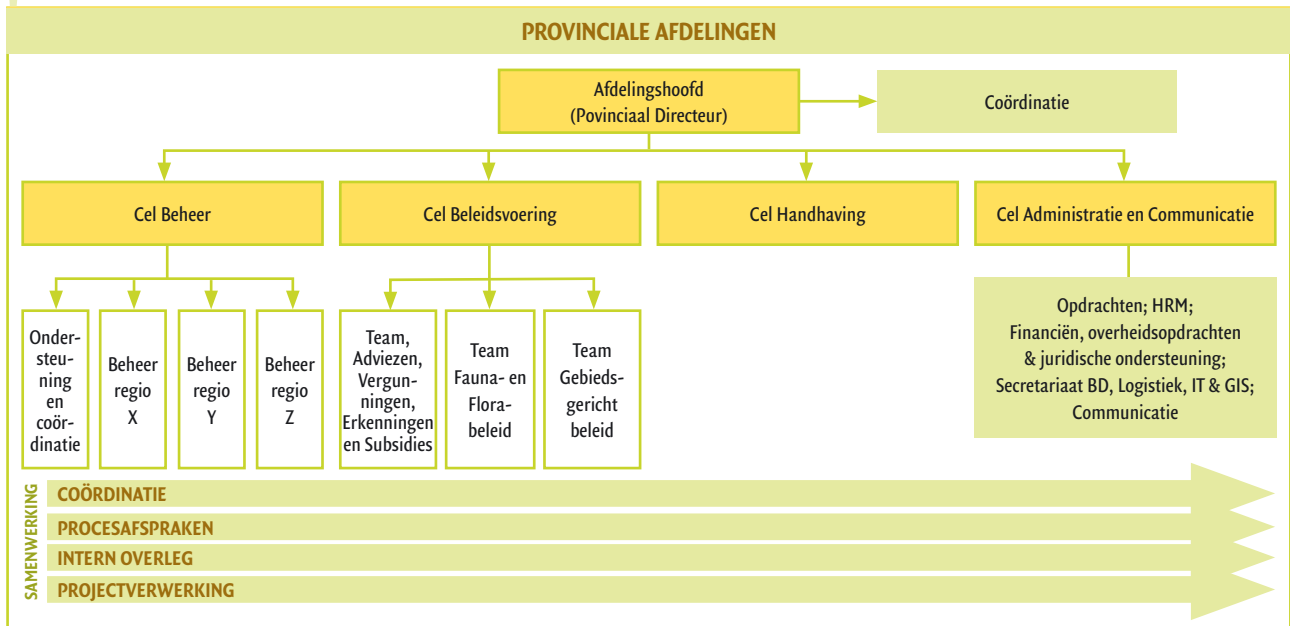
De Centrale Diensten

De Centrale Diensten van het ANB bestaan in de nieuwe structuur uit drie afdelingen. Deze zijn telkens onderverdeeld in cellen. Iedere cel heeft specifieke taken en wordt geleid door een celverantwoordelijke. Het OC is geen echte afdeling van het ANB, maar heeft een apart statuut als ondersteunend centrum.

De afdeling Beheer

Deze afdeling staat in voor het beheer van domeinen waarvoor het ANB beheersdaden stelt. Dit zijn de eigen domeinen, de domeinen waarvoor beheerovereenkomsten bestaan (o.a. militaire domeinen) en de domeinen waarvoor het ANB een wettelijke opdracht heeft via het Bosdecreet (gemeentebossen en andere openbare bossen). Binnen de afdeling Beheer is er een volledige integratie over alle sectorale domeinen heen: bossen, parken en natuurgebieden. De afdeling beheer bestaat uit:

- de cel Patrimoniumbeheer, verantwoordelijk voor grondbeheer (aankopen, huur, onteigening ...), concessies, pacht en gebruiksovereenkomsten, beheer van de dienstgebouwen, bosuitbreidingen, erkenningen van bosexploitanten en houtkopers ...
- de cel Beheerplanning en Monitoring, verantwoordelijk voor de sturing, coördinatie en monitoring van de beheerplannen, de systematiek van jaarplanning, weekplanning en globale opvolging, evaluatie van de beheerwerken ...
- de cel Ondersteunend Terreinbeheer, verantwoordelijk voor de opmaak van typebestekken, technisch advies over materialen en machines, coördinatie van milieutechnische en veiligheidsaspecten, coördinatie van hout- (en niet-houtige) producten, beheer van de kuddes, coördinatie van de opmaak van nood- en brandpreventieplannen (bv. brandgevaar op de heide) ...



De afdeling Beleid

In deze afdeling ligt de focus op de terreinen van derden. De afdeling Beleid bestaat uit:

- de cel Beleidsintegratie, verantwoordelijk voor certificering van bossen, ontheffingen op verbod en compensatie ontbossingen, milieu- en natuurvergunningen, kapmachtigingen, erkenningen en subsidies (algemeen) ... Deze cel staat ook in voor de bijdrage van het ANB aan het plattelandsbeleid
- de cel Fauna- en Florabeleid, verantwoordelijk voor jacht, visserij, soortenbescherming, vogelbescherming, wildschadedossiers en adviezen wildbeheerplannen, erkenningen en subsidies m.b.t. fauna en flora, het Visserijfonds ...
- de cel Gebiedsgericht Beleid, verantwoordelijk voor bosgroepen, beheerplannen, natuurinrichting, het ontwikkelen van gebieds- en beheersvisies waaronder natuurrichtplannen, de opmaak van de instandhoudingsdoelstellingen, participatie en opvolging ruimtelijken processen, erkenningen en subsidies m.b.t. gebiedsgericht beleid, Vlaams Ecologisch Netwerk, Speciale Beschermingszones (Habitat- en Vogelrichtlijngebieden) ...
- een team Coördinatoren. Dit team staat naast de cellen van de afdeling Beleid en heeft als taak de ANB-bijdrage aan het internationaal beleid (inclusief rapportering) te coördineren en de wetgeving, de beleidsplanning en de rapportering (o.a. Milieubeleidsplan) op te volgen, alsook het extern overleg over beleidsmateries. De coördinatoren sturen het wetenschappelijk onderzoek ten behoeve van natuur en bos aan, en ook strategisch belangrijke of grootschalige projecten zoals het Sigma-plan, de zeehavens en het geïntegreerd kustzonebeheer.

De afdeling Handhaving, Administratie en Communicatie

Deze afdeling bundelt alle ondersteunende diensten. De afdeling Handhaving, Administratie en Communicatie is onderverdeeld in:

- de cel Human Resources Management (personeelsbeleid en -dossiers ...);
- de cel Financiën, Overheidsopdrachten en Juridische ondersteuning (dit laatste heeft enkel betrekking op contracten, bestekken, overheidsopdrachten en juridische opvolging van rechtszaken, dus enkel die aspecten die gericht zijn op de juridische bescherming van het ANB als organisatie);
- de cel Secretariaat, Logistiek, IT en GIS;
- de cel Communicatie;
- de cel Handhaving, verantwoordelijk voor het handhavingsplan, coördinatie en de aansturing aan de handhaving, algemene monitoring en bewaking van het handhavingsbeleid, juridische ondersteuning van de handhaving, vorming en opleiding van de handhavers, opvolging van de regelgeving ... De cel Handhaving krijgt in het organogram een eigen plaats, apart van de uitvoerende activiteiten en rechtstreeks onder de algemeen directeur, wat noodzakelijk is om een objectieve en onafhankelijke handhaving te garanderen.

Het Ondersteunend Centrum

Het OC is geen echte afdeling van het ANB, maar een ondersteunend centrum met eigen rechtspersoonlijkheid. Het OC werd opgericht om de inkomsten uit de eigen domeinen van het ANB op een optimale manier te beheren. De inkomsten van bijvoorbeeld de houtverkoop worden nu gestort in de kas van het OC, terwijl die vroeger in het Minafonds terecht kwamen. Het OC kan tegen betaling 'groene' diensten uitvoeren voor het ANB, maar ook voor openbare besturen, erkende bosgroepen, natuurverenigingen en wildbeheereenheden.

De staf bij de administrateurgeneraal heeft volgende opdrachten:

- coördineren van het strategisch beleid, de strategische aspecten van de werking van het ANB, de beheersovereenkomst met de Vlaamse Regering en het ondernemingsplan;

- behandelen van dossiers die niet gedelegeerd kunnen worden (bv. principiële zaken die het ANB als entiteit aanbelangen);
- bewaken van de relatie met het kabinet Leefmilieu, kwaliteitsmanagement en interne controle.

De Provinciale Afdelingen

Naast de drie thematische afdelingen in de Centrale Diensten, is er in elke provincie een Provinciale Afdeling. De structuur van de Provinciale Afdelingen en van de Centrale Diensten is zoveel mogelijk op elkaar afgestemd om een optimale samenwerking tussen de twee te verkrijgen. De Provinciale Afdelingen zijn telkens onderverdeeld in cellen. Iedere cel heeft specifieke taken en wordt geleid door een celverantwoordelijke.

De cel Beheer

Om het beheer van de domeinen waarvoor het ANB beheersdaden stelt, efficiënt te organiseren, is elke provincie opgedeeld in beheerregio's. Iedere beheerregio wordt geleid door een regiobeheerder. De beheerwachters staan in voor:

- beheer: uitvoeren van de beheerwerken (op basis van de beheerplanning), opvolgen van onderhoudswerken (in eigen regie en uitbesteding), aansturen van de arbeidersploegen op het terrein, monitoring en ondersteuning van exploitatie (hameringen, bestek verkoop, controle op exploitatie ...);
- beleid: toeleveren van gegevens over de eigen domeinen op basis van aanvragen door de cel Beleidsuitvoering;
- handhaving: preventieve acties, eerstelijns handhaving in de eigen domeinen en ondersteuning bijzondere interventies in en buiten de eigen domeinen.

Elke provincie heeft ook een team Ondersteuning en Coördinatie. Dit team is samengesteld uit specialisten uit verschillende vakgebieden die de regiobeheerders ondersteunen bij de beheerplanning en het opmaken van bestekken.

De cel Beleidsuitvoering

Deze cel is in elke provincie opgesplitst in drie teams die telkens dezelfde thema's behandelen als de cellen bij de afdeling Beleid:

- het team Adviezen, Vergunningen, Erkenningen en Subsidies (AVES);
- het team Fauna- en Florabeleid;
- het team Gebiedsgericht Beleid.

De beleidswachters hebben volgende taken:

- technisch voorbereiden en controleren (be- en ontbossing, ecologische bosfunctie, natuurvergunning, beheerplannen privé-eigenaars ...);
- eerste ANB-aanspreekpunt voor jacht, visserij en soorten;
- technisch voorbereiden bouw- en milieuvergunningdossiers en erkenning landschappen;
- deelname aan lokale netwerken en projecten (wild-beheereenheden, ruilverkavelingscomité, ambtelijke werkgroep bekkenwerking ...);

- monitoring van bepaalde beschermde soorten;
- eerstelijnsinfo naar de burgers.

De cel Handhaving

De cellen Handhaving staan in voor de uitvoering van het handhavingsplan (samen met de cel handhaving van de Centrale Diensten), preventie buiten de eigen domeinen, eerstelijns handhaving en controle op het naleven van vergunningsvoorwaarden buiten de eigen domeinen, relatie met politie en parketten, centralisatie, verwerking en opvolging van de processen-verbaal en uitvoering van bijzondere interventies en opsporingen.

De cel Administratie en Communicatie

In deze cel zijn volgende takenpakketten ondergebracht: HRM, financiën, overheidsopdrachten en juridische ondersteuning, secretariaat, logistiek, IT & GIS en communicatie. ■

Waar kun je terecht met vragen?

Om te weten wie jouw aanspreekpunt is voor een bepaald onderwerp, neem je best contact op met de Centrale Diensten of met de afdeling in jouw provincie.

Agentschap voor Natuur en Bos

Koning Albert II-laan 20, 1000 Brussel
Tel. 02 553 81 02 – Fax 02 553 81 05
E-mail anb@vlaanderen.be
www.natuurenbos.be

De provinciale afdelingen in je buurt zijn:

ANB – Antwerpen

Gebouw Anna Bijns
Lange Kievitstraat 111/113 bus 63, 2018 Antwerpen
Tel. 03 224 62 62 – Fax 03 224 60 90
E-mail ant.anb@vlaanderen.be

ANB – Limburg

Koningin Astridlaan 50 bus 5, 3500 Hasselt
Tel. 011 74 24 50 – Fax 011 74 24 99
E-mail lim.anb@vlaanderen.be

ANB – Oost-Vlaanderen

Gebr. Van Eyckstraat 2-6, 9000 Gent
Tel. 09 265 46 40 – Fax 09 265 45 88
E-mail ovl.anb@vlaanderen.be

ANB – Vlaams-Brabant

Waaistraat 1, 3000 Leuven
Tel. 016 21 12 20 – Fax 016 21 12 30
E-mail vbr.anb@vlaanderen.be

ANB – West-Vlaanderen

Zandstraat 255 bus 3, 8200 Brugge
Tel. 050 45 41 76 – Fax 050 45 41 75
E-mail wvl.anb@vlaanderen.be