

Vanonder het mos

In den Wäldern sind Dinge, über die nachzudenken,
man jahrelang im Moos liegen könnte. (Franz Kafka)

Laat je in deze rubriek verwonderen door grappige, indrukwekkende en leerrijke boswaarheden uit het verleden. Eigen bijdragen en ideeën zijn steeds welkom op het redactieadres!

Een advies uit 1822 aangaande het Zoniënwoud

HANS BAETÉ

Nadat het Zoniënwoud tijdens het Franse Bewind grotendeels als staatsbos werd beheerd, zorgde de Nederlandse 'koopman-koning' Willem I voor een opmerkelijk koerswijziging. In 1822 kwam meer dan tienduizend hectare van dit aloude boscomplex in handen van de *Algemeene Nederlandsche Maatschappij ter Begunstiging van de Volklijt* (de precieze oppervlaktegegevens verschillen naargelang de bron). In essentie werd deze financiële instelling opgericht om zonder al teveel politieke inmenging de staatskas te spijzen. Vanaf 1830 tot aan haar ontmanteling

in het begin van de 21ste eeuw stond deze onderneming bekend als de Generale Maatschappij van België. Ze lag aan de basis van de verkaveling en ontbossing van meer dan de helft van haar Zoniëense startkapitaal. Om te kijken naar wat vooraf ging, halen we een handgeschreven advies van de *Algemeene Nederlandsche Maatschappij* vanonder het mos. Het is gericht aan Willem I, opgesteld in het Frans en ondertekend op 28 december 1822.

Hetgeen volgt, is een deels letterlijke, deels verduidelijkte samenvatting, die de lezer toelaat om zelf conclusies te trekken en verder te speuren.

Cette forêt située aux portes d'une ville capitale qui jusqu'à la révolution française avait été constamment le siège d'une Cour Souveraine, était réservée pour les amusements de la chasse et les plaisir des princes. Het was daarom lange tijd de bedoeling om in het Zoniënwoud een zo groot mogelijk aantal 'wilde dieren' in stand te houden. Dat gebeurde door doelgericht te kiezen voor de beuk: de tous les bois, le hêtre était celui qui convenait le mieux à l'exécution d'un pareil dessin. Everzwijnen, damherten en andere bosdieren zijn immers verzot op beukenootjes (la faine). Het resultaat is dat bijna heel het bos uit beuk bestaat.

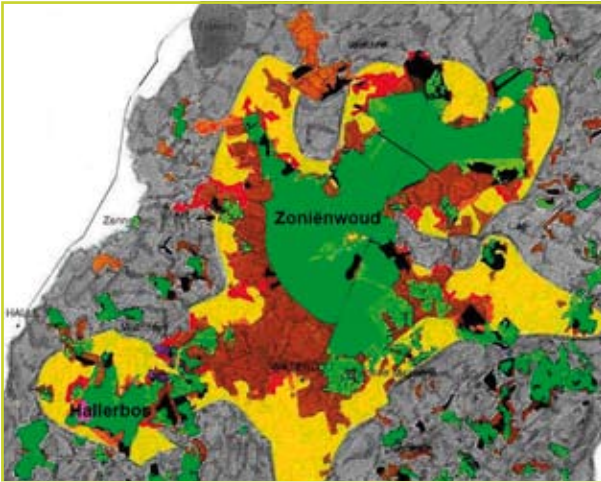
Maar de doestellingen van vandaag zijn niet meer dezelfde en het zou bijgevolg een slecht idee zijn om het vroegere beheer te handhaven. Vooreerst is er in het Zoniënwoud een onvoldoende benutte diversiteit aan bodemtypen aanwezig: *en partie terre franche et forte, partie*

argileuse, partie glaiseuse, partie humide, partie légère, partie sablonneuse... En toch staat hier bijna overal dezelfde boomsoort! *Il convient donc de donner à ces différentes sortes de terre les diverses espèces de bois que la nature a destinée à chacune d'elles. Er moeten hier dus meer 'standplaatsgeschikte' boomsoorten komen. De beuk verkiest les terrains secs et légers en mag in elk geval niet zomaar overal worden neergepoot. De vochtige plekken moeten worden gereserveerd voor els, ratelpopulier, zwarte populier en es. Op andere bodems horen haagbeuk, linde, den en*



Figuur 1: Zoniënwoud anno 2010, bekend om zijn kathedraalbestanden van beuk.

Vanonder het mos



Figuur 2: Bos en ontbossing in het Zoniënwood volgens oude kaarten (Goemaere 1998, bijgewerkt); groen: het huidige bos, bruin: hoofdzakelijk ontbost in de periode 1831-1842, geel: vermoedelijk ontbost tussen 1536 en 1659.

eik thuis. Beuken produceren ook meer en beter hout in dreven dan in het bos. Maar zelfs op de beste standplaatsen – *les fonds de terre qui conviennent le mieux à sa nature* – is deze houtsoort *plus propre à brûler*, terwijl de berk ook goed brandt, sneller groeit en bovendien als een productief hakhout kan worden beheerd. Een omvorming van beukenbos naar berkenbos is echter geen optie omdat het nabije Brussel evenveel of misschien zelfs meer behoefte heeft aan constructiehout, fijn timmerhout en specifiek hout voor de wagenmakerij.

Niet alleen de boomsoortenkeuze, maar ook de beheervorm dient te worden bijgestuurd. Donker en dicht opeenstaand hooghout valt immers gemakkelijk ten prooi aan allerlei ziekten, zoals het afschilferen van de schors en het ontstaan van barsten in het hout (*la fente*). Het resulterende schaderisico is kleiner in een bos met zowel opgaande bomen als hakhout (*les forêts mi-taillis, mi-futaies*; middel-hout).

Er zijn ook aandachtspunten van een andere aard, *non moins importants dans l'ordre de l'interêt public*. Door het woud lopen vijf wegen die door beschaduwing voortdurend vochtig zijn, wat bovengemiddeld hoge onderhoudskosten met zich meebrengt. Daarnaast worden meerdere grote dorpen gedwongen om hun bevolkingsaan groei te stoppen door de aanwezigheid van strikt afgebakende woudgrenzen. Indien we zowel langs de wegen als rondom de dorpen 3718 bunder ontbossen in functie van de landbouw, dan blijven er nog 8000 bunder bos over (in 1822 is 1 bunder volgens het ingevoerde metrieke stelsel gelijk aan 1 hectare; in totaal gaat het volgens dit advies dus om 11718 hectare). Na de geplande ontbossing zullen de wegen niet langer lijden onder de schaduw. Bovendien zal er langs de huidige sombere weg van Brussel naar Waterloo plaats vrijkomen voor *des habitations riantes qui bientôt ne feront qu'une rue de Bruxelles de*

ce village devenu célèbre par les événements qui s'y sont passés. Alle grote dorpen in het woud zullen hun te grote aantal inwoners kunnen huisvesten en tewerkstellen op de vrijgekomen gronden. Bosdelicten zullen dan niet langer met zoveel vijandigheid worden begaan (sic).

En er is meer. Het gaat in tegen het publieke belang om bos te behouden op plaatsen waar met graanteelt twee derden meer te verdienen valt. Deze overweging geldt des te meer in een land waar voldoende waardeloze heidegebieden kunnen worden bebost om de geplande ontbossing in het Zoniënwood te compenseren. De boodschap is duidelijk: *si vôtre Majesté ordonne le dérovement de 3718 bonniers dans la FdS (Zoniënwood), ce sera un grand bienfait d'ordonner en même temps qu'ils fussent remplacés dans les bruyères*. Op de resterende 8000 bunder bos (8000 hectare dus) kan men de opgaande bomen om de 80 of 100 jaar blijven kappen, maar het zou een slechte beslissing zijn om dit mooie bos ten prooi te laten vallen à un bois d'une aussi mauvaise essence que le hêtre. Volgens een voormalige beheerder van Franse afkomst moet de herbebossing worden overgelaten aan de natuur. Maar het spontaan laten opgroeien van bomen uit zaden verlengt het moment waarop men kan beginnen kappen met zes jaar en die tijdsduur is veel te kostbaar om te veronachtzamen. Waar mogelijk, moet men in een waardevol bos als het Zoniënwood kiezen voor boomkwekerijen, om daar de beste houtsoorten op te kweken en daarna uit te planten. Maar of men nu zaait of plant, de meeste aandacht moet uitgaan naar het uitkiezen van houtsoorten en -variëteiten. *La FdS, plantée et engrainée des espèces et variétés de bois qui conviennent aux différentes natures de son sol, deviendra la meilleure forêt de l'Europe!* Dit woud zal dan zowel het nodige hakhout produceren om te verwarmen, als de nodige opgaande bomen voor de schrijnwerkerij, de wagenmakerij en de bouw.

Vandaag rest er van het Zoniënwood anno 1822 ruwweg 4500 hectare bos, waarvan iets meer dan 4000 hectare 'domeinbos' (bebost gedeelte). De meeste negentiende-eeuwse ontbossingen gebeurden in de periode 1831-1842. De grootse aaneengesloten ontboste zone situeert zich ten westen en van de Waterlooosesteenweg ('de weg van Brussel naar Waterloo') en in de ruime omgeving van Sint-Genesius-Rode. Als gevolg hiervan is de historische verbinding met het Hallerbos volledig verbroken (Figuur 2). Het grootste deel van het gevrijwaarde bos werd in 1843 aangekocht door de Belgische staat. Enkele drukke autowegen doorkruisen het boscomplex vanaf de twintigste eeuw. De bosbestanden zelf worden nog steeds gedomineerd door hooghout van beuk. Het beheer van het 'domeinbos' is nu verdeeld over drie gewesten en het is er nog altijd aangenaam vertoeven. ■

Meer informatie
hans@miradal.com