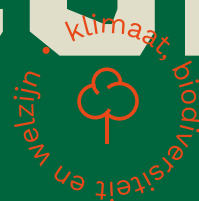


BOS⁺

VADEMECUM



MEER DAN BOMEN ALLEEN

Bosuitbreiding en
bosverbinding door
lokale besturen



We trekken massaal de natuur in, we zoeken verkoeling in bossen, genieten van de rust. Iedereen beleeft de natuur op zijn eigen manier, maar niemand kan ontkennen dat we de natuur nodig hebben. Voor onze eigen mentale en fysieke gezondheid, voor een bufferende werking tegen de klimaatverandering. Vlaanderen is echter één van de meest ontboste regio's in Europa. Daarbij komt nog dat de bossen die we hebben in Vlaanderen, vaak klein en versnipperd zijn.

Meer bos in Vlaanderen, dat is de doelstelling waar we voor gaan de komende jaren. Met het bosuitbreidingsplan wordt dat ook concreet gemaakt met een ambitie van de Vlaamse regering om 4 000 ha meer bos te realiseren tegen 2024. Daarbij zullen ook processen in gang gezet worden om tegen 2030 10 000 ha bos rijker te zijn in Vlaanderen. Maar dat doet niemand alleen.

Verschillende actoren zetten onder deze doelstellingen hun schouders. Er wordt gerekend op verschillende doelgroepen om hun bijdrage te leveren. Zo zal de Vlaamse overheid het grootste deel van de 4 000 ha op hun rekening nemen, namelijk 1 250 ha. Op de lokale besturen, de natuurverenigingen en bosgroepen samen met Regionale Landschappen wordt gerekend om elk 750 ha meer bos te voorzien. De laatste 500 ha wordt toebedeeld aan de private eigenaars en bedrijven. Voor elk van deze doelgroepen zullen in alle stappen begeleiding en ondersteuning voorzien worden door de Bosalliantie.

Om een antwoord te bieden aan de technische en administratieve vragen die zich hierbij kunnen stellen, heeft BOS+ dit vademecum uitgewerkt, waarin zowel de technische aspecten van bosuitbreiding en -verbinding als de sensibiliserende component worden toegelicht. De bedoeling is lokale overheden en

andere actoren die kunnen/willen bijdragen aan lokale bosuitbreidingsprojecten een aantal zeer praktische en concrete tips te geven. Zo hopen we het werk een beetje lichter te maken en de weg naar realisaties te vergemakkelijken.

De vele versnipperde bossen in Vlaanderen kunnen echter ook baat hebben bij een betere verbinding door het aanleggen van kleine landschapselementen zoals heggen, houtkanten en dreven. Op die manier ontstaan ecologische corridors, die kansen bieden aan plant en dier om zich te verspreiden. In dit vademecum gaan we ook in op de rol die lokale besturen kunnen spelen bij het realiseren van bosverbinding door het aanleggen van kleine landschapselementen.

Bosuitbreiding en -verbinding in Vlaanderen op een rijtje gezet: we hopen van harte dat met dit vademecum de Vlaamse lokale overheden een stap dichterbij kunnen komen bij het realiseren van vele mooie bosontwikkelingsprojecten. Krijgt ook uw gemeente er een speelbos, een wandelbos, een geboortebos, een CO₂-bos, een energiebos of een smulbosrand bij?



Bert De Somviele

Directeur — BOS+ Vlaanderen vzw

INHOUD

1	BOSUITBREIDING EN BOSVERBINDING IN JE GEMEENTE... HOE BEGIN JE ERAAN?	4
2	DRAAGVLAK EN COMMUNICATIE	14
3	AANKOPEN TERREINEN VOOR BOSUITBREIDING OF AANLEG KLEINE LANDSCHAPSELEMENTEN	22
4	VIND JE WEG DOOR HET WOUD VAN VERGUNNINGEN EN ADVIEZEN	27
5	OPMAKEN INRICHTINGSVISIE, AANPLANTINGSPLAN EN NATUURBEHEERPLAN	35
6	AANKOPEN PLANTSOEN	44
7	VOORBEREIDING VAN DE AANPLANTING	52
8	BOSPLANTACTIE	58
9	NAZORG EN BEHEER VAN DE AANPLANTING	61
10	SUBSIDIES EN PROJECTOPROEPEN	65
BIJLAGES		72
A	Draaiboek en checklist voor bosuitbreiding	73
B	Interessante diensten en websites	80
C	Verklarende woordenlijst	84
D	Afkortingenlijst	90
COLOFON		91

1

BOSUITBREIDING EN BOSVERBINDING IN JE GEMEENTE... HOE BEGIN JE ERAAN?

Bij het realiseren van bosuitbreiding of bosverbindingen ga je beter niet over één nacht ijs. De claims op het grondgebied in het dichtbevolkte Vlaanderen zijn immers zeer uiteenlopend, en vaak bestaat er een aanzienlijk spanningsveld tussen die verschillende aanspraken. Het komt er dus op aan grondig te plannen vooraleer die eerste bomen geplant worden.



WAAROM GA JE BOSSEN PLANTEN? BESLIS OVER DE PRIORITAIRE FUNCTIES VOOR JE BOS

Belang van meer bos

Dat het meer dan de moeite waard is voor gemeentes om zich in te spannen voor bosuitbreiding aan de rand of zelfs middenin bebouwde kernen, bewijst de ellenlange rij aan [voordelige diensten die bossen ons leveren](#).

Door de klimaatcrisis zullen we bijvoorbeeld steeds meer te maken krijgen met hete en droge periodes. Hevige stormen zullen vaker straten en

Bossen vormen bovendien veilige en voedselrijke leefgebieden voor allerlei planten en dieren, die op hun beurt belangrijke ecosysteemdiensten leveren, zoals bijvoorbeeld bestuiving. Dat is hyperrelevant aangezien fauna en flora tegenwoordig onder grote druk staan door klimaatverandering, habitatverlies, overexploitatie, vervuiling en uitheemse invasieve soorten. Ze sterven aan een ijtempo uit, wetenschappers spreken zelfs van een zesde massa-extinctie. De laatste was die van de dinosaurïers, 60 miljoen jaar geleden.



kelders blank zetten en de aarde van onze akkers meesleuren. Bossen helpen dit te voorkomen. Bomen nemen het broeikasgas CO₂ op uit de atmosfeer en slaan het op in hun weefsel en de bodem, waardoor ze opwarming tegen kunnen gaan. Met hun schaduw en waterverdamping via hun bladeren, bieden ze bovendien verkoeling in onze stedelijke hitte-eilanden. Hun wortels houden de bodem stevig vast en vertragen zo de waterstroom over het grondoppervlak na een bui aanzienlijk. Dit gaat erosie tegen en het water heeft meer tijd om in de bodem te infiltreren en het grondwater aan te vullen. Bossen kunnen op die manier een effectieve buffer zijn tegen overstromingen in en rond de stad.

Daarnaast bieden bossen een oplossing tegen enkele kwellingen van het stadsleven. Ze dempen het voortdurende lawaai van voertuigen, industrie, verbouwingen en wegenwerken, en strippen de lucht van schadelijk fijnstof. Het is bovendien wetenschappelijk bewezen dat mensen die in hun nabije omgeving toegang hebben tot een bos, niet alleen gelukkiger, maar ook fysiek en mentaal gezonder zijn. Misschien is dat wel door de sociale en recreatieve functie van een bos. Het zijn plaatsen waar jong en oud elkaar kunnen ontmoeten of tot rust kunnen komen, waar in het weekend of na school gewandeld, gesport en gespeeld kan worden, en waar leerlingen zich tussen de boeken door even kunnen uitleven.



Ook voor de wetenschap zijn bossen onmisbaar. Het zijn levende getuigen van wat er in vervlogen tijden rondom hen gebeurde, en daar kunnen we veel uit leren. Wetenschappers doen er hun veldwerk in het kader van biodiversiteitsonderzoek of naar de invloed van bossen op vervuiling en klimaatverandering (en vice versa).



[A]

[B]



[C]



[D]

BOSFUNCTIES

[A] Biodiversiteit, [B] Duurzame houtkap,
[C] Waterberging, [D] Recreatie

Ten slotte kunnen bossen ook economisch interessant zijn. Via **duurzame** houtkap zorgen ze voor een hernieuwbare grondstof van topkwaliteit. Van werktuigen tot dakgebintes, van muziekinstrumenten tot papier, van parketvloeren tot potloden: bossen zijn een bron van materiaal voor letterlijk duizenden verschillende toepassingen. Daarbij valt op dat hout een veel lagere ecologische voetafdruk heeft dan de alternatieve materialen, zoals steen, beton, kunststof of metaal.

Wat verwacht je van je bos?

Bossen zijn per definitie multifunctioneel, maar misschien wil je één of meerdere functies meer belichten dan andere. Wil je bijvoorbeeld bestaande ecologisch waardevolle bossen beter bufferen van de minder natuurlijke omgeving waarin ze zich bevinden, of naburige bosmassieven verbinden? Of leg je liever een symboolbos aan over een thema dat leeft bij de plaatselijke bevolking, zoals een geboorte- of een vredesbos? Misschien wil je eerder een plaats voorzien waar de lokale jeugd onbezorgd en veilig kan spelen of ga je voor een bos op de dorps- of stadsrand, zodat de mensen makkelijker even uit hun verstedelijkte omgeving kunnen ontsnappen? Daarnaast kan bosuitbreiding ook gaan om het her- en opwaarderen van een historische landschap, dat je bijvoorbeeld terugvindt op oude Ferrariskaarten. Vaak kan je specifieke vragen van burgers of bestaande beleidsdocumenten en meerjarenplannen als inspiratiebron gebruiken om je prioritaire bosdoelstellingen te bepalen.

In Tabel 1 vind je een lijstje met de belangrijkste functies van een bos. Die worden in de praktijk meestal gecombineerd, maar zijn niet altijd allemaal even belangrijk voor het nieuwe bos. Het is belangrijk de relatieve belangen van de verschillende functies op voorhand te bepalen, want het heeft gevolgen voor de concrete planning van de aanplant en het beheer van je bos. Vergeet ook niet dat bossen perfect multifunctioneel kunnen worden beheerd; het is dus niet omdat je bijvoorbeeld vooral natuurwaarden nastreeft, dat er geen recreatief gebruik mogelijk zou zijn, en vice versa.

De prioritaire bosdoelstellingen zullen sterk bepalen waar je best aan de slag gaat met concrete bosuitbreidingsprojecten, waarover meer in de sectie hieronder. Daarnaast zal het ook een invloed hebben op de inrichting van het bos, het aanplantingsplan en het beheer (zie Hoofdstuk 5: “Opmaken inrichtingsvisie, aanplantingsplan en natuurbeheerplan”). Het lokaal draagvlak is vaak ook belangrijk om te bepalen wat de doelstellingen zijn van bijkomende bossen. Daarom gaat Hoofdstuk 2 dieper in op het belang van communicatie en participatie.



KLEINE LANDSCHAPSELEMENTEN, ZOALS KNOTWILGEN EN HOUTKANTEN, MAKEN ONS LANDSCHAP GEVARIEERD, MAAR ZIJN DE LAATSTE JAREN STEEDS MEER VERDWENEN.



KLEINE LANDSCHAPSELEMENTEN

Ook voor kleine landschapselementen (KLE) — de groene punten en lijnen in het landschap en hun bijhorende vegetaties — is het belangrijk op voorhand duidelijke keuzes te maken. Eerst en vooral dient ook hier beslist te worden welke doelstellingen men nastreeft. Wenst men naburige bos- of natuurmassieven te verbinden, dan kies je bij voorkeur voor stapsteenbosjes en houtkanten of bomenrijen die deze ecologische corridors gestalte kunnen geven. Streeft men vooral naar een herwaardering van bedreigde diersoorten (vb. een kwalitatief poelennetwerk dat een bedreigde amfibieënsoort weer wat meer ademruimte kan geven), of de herwaardering van een waardevol (historisch) landschap (vb. heraanplant van oude hoogstammige fruitboomgaarden)? Het is belangrijk hier vooraf uitsluitel over te geven. Ten tweede is het ook belangrijk het type KLE dat je wenst aan te planten af te stemmen op de ecologische en landschappelijke kenmerken van het gebied. Als in de streek bv. nooit hoogstamboomgaarden zijn voorgekomen, is het misschien minder aangewezen er aan te planten, en kan je je beter richten op andere vormen van KLE's.



FUNCTIE	VOORBEELD
ECOLOGISCH	<p>Versterking & buffering van een waardevol ecologisch gebied. Herstel waardevolle relictflora door bebossing van historisch beboste zones Kleine bosjes als stapstenen tussen grotere boscomplexen ...</p>
RECREATIEF	<p>Wandel- en fietsrecreatie Toegankelijkheid voor minder mobiele mensen Educatief natuurleerpad Speelbos voor de jeugd(bewegingen) ...</p>
GEZONDHEID	<p>Zuivere lucht Zet aan tot beweging Groene omgevingen bevorderen het algemeen welzijn (fysiek en mentaal) ...</p>
KLIMAATBUFFER, MILIEUBESCHERMEND	<p>Erosiebestrijding en vermindering wateroverlast Fijnstof uit de lucht halen CO₂-opname en opslag (vermindering broeikaseffect) Verkoeling via waterverdamping en schaduw ...</p>
WETENSCHAPPELIJK	<p>Onderzoek spontane bosdynamiek Biodiversiteitsonderzoek Onderzoek naar de invloed van bossen op vervuiling en klimaatverandering (en <i>vice versa</i>) ...</p>
ECONOMISCH	<p>Brandhout voor de lokale bevolking Energiebos voor de verwarming van het gemeentelijke zwembad Productie van kwaliteitshout voor toepassing in het gemeentelijk patrimonium (banken, speeltuigen, kantoormeubilair...) ...</p>

Tabel 1: De belangrijkste functies van een bos

WAAR GA JE BOSSEN PLANTEN? MOGELIJKE LOCATIES BEPALEN EN VERFIJNEN

Wenselijke vs. haalbare bosuitbreiding

Het bepalen van je prioritaire doelstelling(en), helpt je op weg om de zoekzones af te bakenen waarbinnen je actief aan bosuitbreiding of -verbinding kan gaan werken. Je kan hiermee immers in grote mate bepalen waar bosuitbreiding voor jouw stad of gemeente wenselijk of net niet **wenselijk** is. Er worden hieronder enkele van de mogelijke invalshoeken besproken.



wil, dan kan het evenzeer interessant zijn om bestaande bossen uit te breiden of te verbinden. Daarnaast is het dan ook aangewezen om te kijken naar gebieden waar nog geen of weinig bos is – al dan niet rekening houdend met de bevolkingsdichtheid: hoe hoger die is, hoe groter het bos moet zijn om aan de behoeften van de inwoners te voldoen. Bovendien kan je ook focussen op lokale jeugdbewegingen, scholen, zorginstellingen of andere sociale instanties: zij zijn vaak vragende partij voor een bos in

Als je bijvoorbeeld aan bosuitbreiding doet om de **natuurwaarde in je stad te verhogen**, dan probeer je best om bestaande bossen uit te breiden of te verbinden. Het is dan ook interessant om te bebossen op plaatsen waarvan geweten is dat er decennia of eeuwen geleden bos was. Daar zijn immers vaak nog restpopulaties van interessante plantensoorten aanwezig, die zo opnieuw de kans krijgen zich verder te ontwikkelen. Als je het verhogen van de natuurwaarde vooropstelt, mijd je best bosuitbreiding in gebieden waar al ecologisch waardevolle of kwetsbare biotopen aanwezig zijn.

Als je omwille van **sociale en/of recreatieve redenen** meer bos in je stad of gemeente

Vlaanderen: een lappendeken van verschillende ruimtegebruiken

hun buurt. Tot slot valt een bos dat dichtbij de bebouwde omgeving gelegen is en te voet, per fiets of met het openbaar vervoer bereikbaar is, ongetwijfeld bij vele inwoners in de smaak.

Het kan ook zijn dat je er als stad of gemeente belang aan hecht dat eventuele bosuitbreiding moet **passen in het landschap**. Het kan uiteraard niet de bedoeling zijn om een bestaand waardevol landschap te beschadigen door ondoordachte bebossing. Ga daarom zeker goed na of en welk cultuurhistorisch erfgoed er aanwezig is, zodat daar rekening mee kan worden gehouden bij bosuitbreiding. Anderzijds kan bosuitbreiding



ook een positief effect hebben op het landschap, bijvoorbeeld als visuele buffering van landschapsvremde, hinderlijke infrastructuren zoals industriële gebouwen. Een bos kan bovendien een buffer bieden tegen verdere verstedelijking van de buitengebieden.

Eenmaal locaties bepaald zijn waar bosuitbreiding voor/door de stad gewenst is, kan je die nog koppelen aan informatie en kaarten die weergeven waar bosuitbreiding ook **haalbaar** is. Het Agentschap voor Natuur en Bos (ANB) ontwikkelde in het kader van het Meer Bos programma “bospotentiekarten” voor het volledige grondgebied van de Vlaamse steden en gemeenten.^[1] Deze kaartanalyse brengt voornamelijk juridische randvoorwaarden voor bebossing samen, om uiteindelijk die gebieden over te houden waar bebossingsprojecten met grote waarschijnlijkheid zullen slagen: de potentiële bosgebieden. Ook het belang van bestaande bossen werd meegenomen in de analyse, waardoor voorgenoemde *wenselijkheid* ook al deels werd geïntegreerd. Het blijft echter een desktopanalyse, waardoor zowel de wenselijkheid als de lokale (terrein)kennis en expertise zeer waardevolle aanvullingen zijn om binnen die potentiële bosgebieden prioritaire gebieden vast te leggen.

Uiteindelijk werk je best naar een kaart toe waar je drie zones aflijnt:

→ **De prioriteitszone:** waar bebossing zowel wenselijk als haalbaar is. Hou voor de oppervlakte rekening met het ambitieniveau voor je bosuitbreiding.

→ **De opportuniteitszone:** waar het de moeite waard is om losse opportuniteiten die opduiken toch nog eens nader te gaan onderzoeken. Hier gaat het om die gebieden die niet als prioritair gezien worden, maar waar bebossing wel mogelijk zou kunnen zijn (dus niet in de te vermijden zone).

→ **De te vermijden zone:** waar je zeker niet gaat kijken voor het verwezenlijken van bosuitbreiding. Ga na of er zulke zones of bestemmingen zijn in je gemeente. Voorbeelden zijn woon- of

industriegebieden en percelen waar al andere waardevolle natuur is.

Bebossen op het eigen patrimonium

Eerst en vooral loont het de moeite om binnen zowel de prioriteitszone als de opportuniteitszone te bekijken of er al gronden in eigen eigendom zijn van de gemeente, het lokale OCMW of de kerkfabriek. Omdat hier geen aankooptraject gestart moet worden alvorens te bebossen, kunnen hieruit heel snel realisaties volgen, de zogenaamde ‘quick wins’. Op het online portaal [Vastgoed Vlaamse overheid en lokale besturen](#) kan bekeken worden welke percelen eigendom zijn van openbare overheden. Bovendien is er informatie over de gebruiksrechten van elk perceel te vinden.

Voor gronden die in eigendom zijn van andere overheden (lokale, provinciale of gewestelijke), kunnen de respectievelijke eigenaars aangespoord worden om zelf te bebossen en die bossen vervolgens al dan niet open te stellen.

Gronden zoeken om aan te kopen



Je kan zelf **proactief grondeigenaars aanspreken in de prioriteitszone** voor bosuitbreiding. Dit kan door de eigenaars gericht aan te schrijven, infoavonden te organiseren en te communiceren via de eigen (sociale) media of website. Maak duidelijk waarom je hun gronden aan wil kopen, wat de voorwaarden zijn die jullie moeten volgen



[1] Kaarten met potentiële bosgebieden voor een gemeente zijn aan te vragen via meerbos@vlaanderen.be

en hoe zij er baat bij hebben. Is het niet mogelijk om hun gronden zelf aan te kopen, dan kan je de eigenaar(s) ervan wel aanmoedigen hun eigen gronden te bebossen. Het ANB ontwikkelde daarvoor een [communicatiepakket](#) met kant-en-klaar materiaal dat gratis gebruikt kan worden. Gebruik dat bijvoorbeeld in een gerichte aanschrijving of nieuwsbrief of geef het een vaste plek op je website.

Een tweede piste om te volgen is het aanschrijven van **lokale en regionale immokantoren en notariaten**. Vraag of het mogelijk is jullie te verwittigen als er gronden in de prioriteitszone beschikbaar zouden komen. Hun expertise, contacten en regiokennis kunnen goud waard zijn. Natuurlijk kunnen ook grotere immokantoren in de gaten worden gehouden.

De Vlaamse Landmaatschappij (VLM) kan voor jullie een **lokale grondenbank** aanleggen rondom een afgelijnde zone waarbinnen jullie bosuitbreiding willen verwezenlijken, het zogenaamde projectgebied. Zij kopen gronden in een zoekgebied rondom het projectgebied op om zo een lokale grondenbank of -reserve aan te leggen. Eigenaars van een grond binnen het projectgebied kunnen hun grond dan ruilen tegen een grond in de grondenbank. De gemeente kan de grond in het projectgebied dan aankopen en bebossen. Op die manier helpt zo'n grondenbank om doelstellingen van landinrichtingsprojecten te kunnen realiseren. Dit instrument is dus bij uitstek geschikt voor het versterken van bestaande bos- of natuurcomplexen, en/of het verbinden van verschillende gebieden, bv. met stapsteenbosjes. Meer info over de lokale grondenbank van de VLM vind je [hier](#).

Er kan ook beroep gedaan worden op de **Afdeling Vastgoedtransacties** voor het aankopen van gronden binnen een afgelijnd project: een formeel project, of een bepaalde hoeveelheid bebossing binnen een specifieke visiezone. Zij doen alles wat met verwerving, verkoop, onteigening, pachttopzegging en vestiging van zakelijke rechten te maken heeft. Deze dienstverlening is, buiten de naakte kosten die ze maken, gratis. Meer informatie vind je [hier](#).

Het blijft daarnaast ook steeds interessant om **opportunities te onderzoeken** wanneer die zich plots voordoen. Dat is het geval wanneer een perceel te koop komt te staan dat niet in de prioriteitszone ligt, maar waarvoor het eigenlijk wel de moeite waard lijkt het bebossingspotentieel te onderzoeken. Screen hiervoor zeker de nodige vergunningen (zie ook Hoofdstuk 4).

De werkwijze van de aankoop van een perceel en de geassocieerde subsidies, worden besproken in Hoofdstuk 3.

Interessante ruimtelijke invalshoeken

Met het invoeren van de 'bouwshift', wil de Vlaamse regering het toenemende ruimtebeslag tegengaan en ervoor zorgen dat Vlamingen meer op goed gelegen plaatsen gaan wonen door daar te verdichten en zo de open ruimte elders te behouden. Ze plaatste daarom de 12 700 ha **woonuitbreidingsgebied (WUG)** in Vlaanderen tot 2040 onder een 'stolp': alleen met uitdrukkelijke instemming van de gemeenteraad kunnen ze bebouwd worden of een andere bestemming krijgen. Bovendien werkt de regering op het moment van schrijven aan een nieuwe planschaderegeling bij het herbestemmen van WUG's naar open ruimte en een 'Lokaal bouwshifffonds' waarmee de overheid twee derde van de kost bij omzetting naar bos zal betalen. Naast de WUG's focust de Vlaamse overheid ook op 1 000 ha **watergevoelige openruimtegebieden (WORG's)**. Dat zijn nog niet ontwikkelde gebieden met een 'harde' bestemming (wonen, woonuitbreiding, industrie, ...) die de Vlaamse overheid van bebouwing wil vrijwaren om ruimte te maken voor water. Deze gronden kunnen dus goede kansen bieden voor het aanleggen van bijvoorbeeld broekbossen of waterbufferbossen. Ook voor die gronden zullen eigenaars een vergoeding krijgen, vergelijkbaar met de planschaderegeling voor WUG's.

KOSTPRIJS, SUBSIDIES EN INSTRUMENTEN

Kostprijs

Het is zeer moeilijk een standaardprijs te plakken op het aflijnen van gebieden waar bebossing wenselijk en haalbaar is. Reken op zeker 1 à 2 werkdagen voor een evaluatie van het volledige grondgebied. Als er ook nog een voorafgaand overleg en eventueel participatie nodig zijn, loopt deze werktijd verder op.

Gemeentelijke diensten kunnen zelf eigenaars, lokale notariaten en immokantoren aanschrijven. BOS+ kan hierbij gratis ondersteuning bieden voor het schrijven van de brieven. Voor het gebruik van de grondenbank rekent de VLM een personeelskost van ongeveer 10% van het aankoopbudget van de voorziene oppervlakte van de gronden aan.

De evaluatie van specifieke terreinen die reeds in eigendom van het lokale bestuur zijn en die voor bebossing in aanmerking komen, kan door gemeentelijke of provinciale diensten gebeuren (milieudienst, dienst ruimtelijke planning), maar ook gratis door BOS+ en zelfs eventueel door de bosgroep uit je regio. Je kan bovendien ook een beroep doen op externe expertise van ingenieursbureaus.

Subsidies

Voor dergelijk voorbereidend studiewerk zijn nauwelijks subsidies voorhanden.

Instrumenten

Wenselijkheidstudie; bospotentiekaart van het ANB; evaluatie van gronden in eigendom; grondenbank van de VLM.





2

DRAAGVLAK EN COMMUNICATIE

Het succes van een initiatief voor bosuitbreiding staat of valt vaak met het (lokale) draagvlak dat ervoor gecreëerd kan worden. Het is immers cruciaal initiatieven in te bedden in de bestaande visies op het gebied, en ermee tegemoet te komen aan de werkelijke noden die zich voordoen. Als er bovendien een dynamiek ontstaat dat de bosuitbreiding binnen een bepaald initiatief ondersteunt, wordt de slaagkans ervan flink verhoogd.



Onontbeerlijk voor de meeste bosuitbreidingsprojecten is het draagvlak dat je ervoor vindt bij de lokale mensen. Soms lijken bosuitbreidingsprojecten intense weerstand uit te lokken, wat lokale beleidsmakers kan doen aarzelen om hiervoor echte engagementen op te nemen. Daardoor kan het zelfs lijken alsof er geen maatschappelijk draagvlak is voor bosuitbreiding. Dit laatste wordt echter tegengesproken door tal van initiatieven van burgers en middenveld en door enquêtes en andere onderzoeken, waar een meerderheid van de ondervraagden voor meer bos is. Meer recent ontstond er overal een groot draagvlak voor lokale natuur, doordat de COVID-19 crisis iedereen de natuur in hun buurt deed ontdekken en omarmen, dit maakte de noodzaak ervan meer dan duidelijk.

Daarom is het belangrijk om het echte draagvlak voor bosuitbreiding in kaart te brengen, en dit ook dynamischer te maken. Vaak is er immers ook een passief draagvlak van een zwijgende, en daardoor anonieme, meerderheid. Participatieve planning van een specifiek project kan een cruciale en complementaire rol spelen bij de uitwerking, de implementatie en het beheer ervan en bij bosuitbreiding en natuurontwikkeling in de ruimere zin. In ieder geval is het cruciaal dat mensen tijdig ingelicht worden over de doelstellingen van het project, dat hun wensen

en verzuchtingen ook serieus worden genomen, en waar mogelijk worden vastgelegd in de inrichtingsplannen van het gebied. Anderzijds kunnen natuurlijk niet alle persoonlijke wensen ingebed worden in het bosuitbreidingsverhaal – bv. vragen om hardere vormen van recreatie, zoals mountainbiken, binnen een bosreservaat – maar ook dan is het belangrijk dat goed geargumenteed wordt waarom dit niet gebeurt. Je zal begrijpen dat voor deze participatieve aspecten voldoende middelen en menskracht dienen ingezet te worden.

COMMUNICATIE-INSTRUMENTEN

Om initiatieven tot bosuitbreiding participatief te laten verlopen, moet er heel wat tijd geïnvesteerd worden in communicatie, en dit op verschillende niveaus (zie Tabel 2). Het is belangrijk dat er op al deze niveaus actief gecommuniceerd wordt, omdat op elk van deze niveaus een bepaalde visie over het zoekgebied bestaat, en omdat elk van deze niveaus bepaalde dossiers kan (de)blokkeren.

Overigens blijft ook communicatie zonder directe inspraak een belangrijke tool om het lokaal draagvlak voor specifieke initiatieven te versterken. Zowel indien er geen (intensief) participatief traject verbonden zou zijn aan een project, bv doordat daar geen tijd of ruimte voor is, als na afloop van zo'n traject.

Symboolbossen

Bossen 'met een verhaal' zijn in deze context een bijzonder krachtig instrument. Wanneer je de idee van bosuitbreiding kan linken aan een complementaire en emotioneel geladen symboliek, constateer je dat de zwijgende en anonieme meerderheid zich veel gemakkelijker en efficiënter laat mobiliseren (activeren van het passief draagvlak). Dit laat toe dat je je bosuitbreidingsverhaal kan incorporeren in een maatschappelijk brede bedding. Vredesbossen, Kom-op-tegen-Kankerbossen, Geboortebossen, Klimaatbossen en Heldenbossen zijn maar een aantal voorbeelden hiervan. Symboolbossen mobiliseren (jaarlijks) breed gedragen bosaanplantingen. Het Boompjesweekend van Kom op tegen Kanker kon dit voor letterlijk duizenden mensen doen, die nadien ook vaak terugkeren naar dat 'eigen bos' of zelfs die 'eigen boom'. Meer recent kon met de Heldenbossen 10 ha bos gerealiseerd worden overheen elk van de Vlaamse provincies. Voor de toekomst van de bossen in Vlaanderen speelt die steun van het brede publiek echt een cruciale rol.



SYMBOOLBOSSEN

[A] Geboortebos, [B] Huwelijksbos,
[C] Heldenbos

TE CONTACTEREN NIVEAUS VOOR DRAAGVLAKVERBREDING	MOGELIJKE INSTRUMENTEN
<p>BELEIDSMAKERS & BETROKKEN ADMINISTRATIES</p> <ul style="list-style-type: none"> • Schepencollege: schepen van milieu, groenbeheer, ruimtelijke ordening, landbouw, ...; • Gemeentelijke jeugd- en milieudienst, dienst ruimtelijke ordening, technische dienst, ...; • Gemeentelijke adviesraden: jeugdraad, milieuadviesraad (of MiNa-raad), • Gecoro, landbouwwaad; • Lokale (bos)wachter; • Ev. (bij grotere projecten) ook vertegenwoordigers van de Vlaamse administraties. 	<ol style="list-style-type: none"> 1. Stuurgroep: <ul style="list-style-type: none"> • Opvolging project; • Detectie opportuniteiten en knelpunten; • Voorstellen ter bijsturing; • Komt frequent samen (bij elke belangrijke stap in het proces); • Heeft een belangrijke stem in de uitwerking van de voorstellen. 2. Bilaterale contacten met leden van de stuurgroep (wanneer dit nodig blijkt)
<p>MIDDENVELD</p> <ul style="list-style-type: none"> • Milieu- en natuurverenigingen; • Recreatieve organisaties; • Landbouworganisaties; • Jeugdbewegingen; • De lokale bosgroep; • Toekomstige bosgebruikers; • Scholen; • Verenigingen; • Buurtbewoners en/of buurtcomités. 	<ol style="list-style-type: none"> 1. Klankbordgroep: <ul style="list-style-type: none"> • Opvolging project; • Detectie opportuniteiten en knelpunten; • Voorstellen ter bijsturing; • Iets minder frequente samenkomsten; • Informatie-uitwisseling blijft zeer belangrijk, maar stem van de klankbordgroep is minder doorslaggevend. 2. Bilaterale contacten met leden van de klankbordgroep (wanneer dit nodig blijkt)
<p>PRIVÉ-EIGENAARS EN GEBRUIKERS; TERREINBEHERENDE ORGANISATIES</p>	<ol style="list-style-type: none"> 1. Infoavonden 2. Directe contactname en bilaterale contacten
<p>BEVOORRECHTE GETUIGEN</p>	<ol style="list-style-type: none"> 1. Bilaterale contacten
<p>BREED PUBLIEK</p>	<ol style="list-style-type: none"> 1. Infoavonden 2. Publicaties in lokale infobladen, lichtkranten, pers, infoposters, flyers, ideeënbus, ... 3. Website 4. Organisatie van een informatief terreinevenement (wandeling, tentoonstelling, ...) 5. Betrekken bij een publieke plantactie

Tabel 2: Communicatie op verschillende niveaus binnen participatieve trajecten voor bosuitbreiding



Kijkbezoek in het door BOS+ aangeplante Hortelbos in Houthalen

Tweerichtingsverkeer, met alle actoren

Communicatie is tweerichtingsverkeer: het moet duidelijk zijn voor de betrokkenen dat ze als een volwaardige partner in een project betrokken worden. Dit kan enkel gebeuren door ze tijdig bij het project te betrekken, en door hun suggesties op respectvolle wijze mee te nemen in de verdere uitwerking ervan. Dit betekent uiteraard niet dat elk voorstel moet opgenomen worden in de doelstellingen van het project, maar wel dat elk voorstel moet afgetoetst worden op zijn wenselijkheid en haalbaarheid. Ook wanneer een voorstel niet weerhouden wordt, moet dit duidelijk gecommuniceerd en geargumenteed worden.

De organisatie van een kijkbezoek voor stuur- en/of klankbordgroep bij andere succesvolle projecten in de regio kan een bijzondere meerwaarde bieden. Door overleg met de beheerder van dit bos worden vaak heel wat goede ideeën opgedaan.

Een belangrijk aspect van het communicatieproces omvat ook de aandacht voor de zogenaamde

‘tegenstanders’ van een project. Soms wordt bv. de landbouwsector eerder beschouwd als een mogelijke tegenpartij bij dergelijke natuur- en bosontwikkelingsprojecten en vermijdt men het gesprek met de vertegenwoordigers van de sector aan te gaan, om problemen te vermijden. Op termijn leidt dit echter enkel tot wantrouwen en antagonisme, wat de slaagkansen zeker niet bevordert. Het is dus belangrijk om van bij aanvang zeker ook deze partners bij een project te betrekken. Het is zelfs zo dat een goede communicatie met bv. de landbouwsector vaak leidt tot bijzondere synergiën, en extra kansen om de doelstellingen van het project waar te maken. Tegenstand uit andere hoeken is uiteraard ook mogelijk. Een fenomeen dat je hier bv. meer tegenkomt is *“Not in my backyard”*. Hoewel er in dat geval wel een algemeen draagvlak kan zijn, ontbreekt dan lokaal draagvlak door (gepercipieerde) hinder van een bebouwing vlakbij. Voorbeelden zijn: een “vuil uitzicht” door aanwezigheid van onkruid, of grote blad- of vruchtval, opspelen van allergieën bij bepaalde soorten...

VOORAF, TIJDENS EN NA DE BOSUITBREIDING COMMUNICEREN

In de verschillende stadia van een (participatief) bosuitbreidingstraject, zal het accent van de communicatie steeds anders liggen. Denk hieraan als je een dergelijk traject zo succesvol mogelijk wil laten verlopen.

Vooraf

Zorg ervoor dat je ruim genoeg voor de aanvang van een project of proces gaat communiceren met de relevante actoren. Zo zorg je voor een buffer bij onverwachte situaties of nieuwe opportuniteiten en is je proces aanpasbaar. Maak voor interacties wel duidelijk wat er precies open staat voor discussie en wat niet en welke randvoorwaarden er gerespecteerd moeten worden (bv. vastgelegde soortenlijst). Daarnaast moet er voldoende wederzijds vertrouwen tussen de betrokken partijen opgebouwd worden. Maak dus ook afspraken over wie welke verantwoordelijkheden neemt gedurende het traject.

Tijdens

Tijdens een participatief traject maak je best zo goed mogelijk gebruik van de verschillende instrumenten die er zijn. Bij communicatie naar het brede publiek is het aangewezen duidelijke en herkenbare boodschappen te gebruiken. Soms kan het lonen om met specifieke groepen meer in detail verder te werken, eventueel op bepaalde thema's. Later in een traject worden groepen best weer samengebracht, om groepen en thema's gecontroleerd te laten botsen. Alleen zo krijg je een geïntegreerd en multidisciplinair inzicht in het ontwerp. Zorg er hierbij ook voor dat het ontwerp blijft aansluiten bij de leefomgeving van de deelnemers en dus dat ambities en gevoeligheden in acht worden genomen.

Naar het einde toe, moet je het eindproduct in vraag durven stellen. Een goed participatietraject

heeft een duidelijke afsluiter, zoals een slotevenement, de lancering van een website, een eindbundel,... Kies voor een vorm die het meest activerend en overtuigend werkt om je doelstelling te bereiken. Misschien is het interessant om een publieke plantactie te organiseren, of zelfs om collectief beheer te stimuleren.

Vervoltraject & betrokkenheid in beheer

Draagvlakverbreding stopt niet op de dag dat de boompjes in de grond gestoken worden; ook nadien is het belangrijk dat men blijft werken aan de communicatie over het bos. In het bijzonder kappingen die plaatsvinden binnen beheermaatregelen (bv. dunningen, oogst, omvormingen) kunnen gevoelig liggen. Het is dan ook belangrijk helder te communiceren over het 'waarom' van dergelijke maatregelen. Het organiseren van evenementen als openbare beheerwerkdagen, geleide wandelingen of fietstochten, excursies enz. kan extra betrokkenheid creëren hiervoor en een project in de kijker zetten.

Praktisch gezien is het echter niet altijd mogelijk dat de lokale overheid dit proces volledig in eigen beheer blijft dragen. Hiervoor kan men dus ook proberen de burgers zelf als trekkers van dit proces in te schakelen. De oprichting van een bosvriendenplatform kan mogelijkheden bieden: deze 'bosvrienden' staan dan in voor de verdere instandhouding van het draagvlak, door de organisatie van wandelingen of evenementen, door publicaties in lokale infobladen of pers, door het aanbrengen van infoborden... De lokale overheid kan voorzien in logistieke ondersteuning door bv. het voorzien van een vergaderplaats, verslaggeving, voorzien van ruimte op de website of in een lokaal infoblad, logistieke ondersteuning bij de organisatie van evenementen,...



Ook kunnen bestaande natuurorganisaties (terreinbeherende organisaties als Natuurpunt, de Bosgroepen, Regionale landschappen) of middenveldorganisaties een belangrijke rol gaan spelen in de verdere uitbouw van dit draagvlak. Het beheer en de communicatie over het gebied kan ook worden overgedragen aan een lokale natuurorganisatie.

CONCLUSIE

Uit het voorgaande blijkt dat communicatie een bijzonder belangrijke component van het geheel is, waarvoor zeker voldoende tijd dient vrijgemaakt te worden. De ervaring leert dat – bij een goed uitgevoerd project – ongeveer 50% van de bestede tijd gependend wordt aan de organisatie en uitvoering van de participatieve processen. Eventueel kan dit ook uitgevoerd worden in samenwerking met een gespecialiseerd studie bureau. Ook BOS+ heeft veel ervaring met het begeleiden van dergelijke participatieve processen.



KOSTPRIJS, SUBSIDIES EN INSTRUMENTEN

Kostprijs

Ca. 50% van de totaal te besteden tijd aan het project wordt aan communicatie besteed. Als de locatie al bij aanvang vaststaat, en er geen tegenstand tegen dit initiatief is, kan hierop echter wel sterk bespaard worden. Er zal wel steeds voldoende aandacht naar draagvlakvorming dienen te gaan, en de bijhorende communicatie (min. 25% van de tijdsbesteding). Voor een project ter creatie van 5 hectare openbaar bos + plantevenement, waarvoor de hele communicatiecampagne dient te worden uitgevoerd, schatten we een menskrachtkost van ca. 50 dagen in, gespreid over 2 jaar. Dit kan gereduceerd worden naar ca. 25 dagen, als de locatie van bij aanvang bekend is, en er geen tegenstand tegen het project is.

Subsidies

Voor deze voorbereidende communicatie zijn nauwelijks subsidies voorhanden.

Instrumenten

Oprichting van en participatie d.m.v. stuur- en klankbordgroep; terreinbezoeken en – evenementen; bilaterale contacten met bevoorrechte getuigen, privé-eigenaars en gebruikers; publicaties in lokale infobladen, pers, projectwebsite.



3

AANKOPEN TERREINEN VOOR BOSUITBREIDING OF AANLEG KLEINE LANDSCHAPSELEMENTEN

Voor een bosuitbreidingsproject is natuurlijk een geschikte grond nodig. Bij gebrek aan eigen patrimonium zullen gronden aangekocht moeten worden of zijn alternatieven als huren, pachten en het afsluiten van erfpacht- en samenwerkingsovereenkomsten misschien een optie. Ten slotte kunnen particulieren en natuurverenigingen gestimuleerd worden eigen gronden te bebossen.



AANKOPEN

Wanneer de lokale overheid geen geschikt terrein heeft voor bosuitbreiding, zullen er te bebossen gronden moeten worden **aangekocht**. Hiervoor worden de normale aankoopprocedures voor lokale overheden toegepast.

Nadat je een geschikte locatie voor het nieuwe bos hebt uitgekozen, kunnen de onderhandelingen over de aankoop van de grond starten. Een gemeente kan daarbij één of meerdere onafhankelijke beëdigde schatters aanschrijven of werken met het Aankoopcomité van de [Federale Overheidsdienst Financiën](#).



Het Aankoopcomité is de notaris van de overheid en koopt gronden aan in opdracht van de overheid. Daarvoor zal het Aankoopcomité eerst een schattingsverslag opmaken voor de betrokken gronden, waarop de maximale aankoopprijs wordt weergegeven. Het Aankoopcomité onderhandelt dan met de grondeigenaar over de verkoop van de grond aan de lokale overheid. De contactgegevens van het Aankoopcomité in uw regio kunnen gevonden worden via de Federale Overheidsdienst Financiën.

Via het **Recht van Voorkoop Ruimtelijke Ordening** kunnen gemeentes en provincies een voorkooprecht uitoefenen in het kader van de

realisatie van een ruimtelijk uitvoeringsplan (RUP). Dit recht van voorkoop moet zijn opgenomen in het RUP. Via het **Recht van Voorkoop Natuur** kan de Vlaamse Overheid gronden aankopen binnen recht-van-voorkoop-perimeters rond natuurreservaten, in het kader van natuurinrichtingsprojecten. Deze gronden worden aangewezen als bos- of natuurreservaat of domeinbos. Via dit Recht van Voorkoop Natuur kan er door gemeenten of provincies geen bosuitbreiding worden gerealiseerd.

De Vlaamse Grondenbank kan gronden verwerven, ruilen en overdragen, o.a. in functie van bosuitbreiding. De grondenbank wordt uitgeoefend door de VLM. De VLM ondersteunt lokale besturen om gronden te vinden voor bebossing via een lokale grondenbank. Wanneer een overeenkomst lokale grondenbank afgesloten wordt met de VLM zal deze gronden verwerven in een vooraf afgesproken projectgebied via minnelijke aankoop of grondruil. Meer info over lokale grondenbanken vind je [hier](#) en [hier](#).

Er kan ook beroep gedaan worden op **de Afdeling Vastgoedtransacties** voor het aankopen van gronden binnen een afgelijnd project: een formeel project, of een bepaalde hoeveelheid bebossing



binnen een specifieke visiezone. Zij doen alles wat met verwerving, verkoop, onteigening, pachtopzegging en vestiging van zakelijke rechten te maken heeft. Deze dienstverlening is, buiten de naakte kosten die ze maken, gratis. Meer informatie vind je [hier](#).

Alternatieven voor (zelf) aankopen

Naast het aankopen van te bebossen gronden, is het ook mogelijk een **erfpachtovereenkomst** af te sluiten, waarbij de overheid 27 tot 99 jaar het recht heeft het terrein te gebruiken als was het haar eigendom. Tijdens deze termijn kan de lokale overheid de grond bebossen.

Nog heel wat andere mogelijkheden om een grond te vinden met het oog op bebossing zijn **huren, pachten** en het afsluiten van een **samenwerkingsovereenkomst**. Ook binnen een gewone pachtovereenkomst kan de overheid als pachter de grond bebossen, mits akkoord van de eigenaar. Bij een samenwerkingsovereenkomst tussen een grondeigenaar en een lokaal bestuur, bebost de eigenaar de grond terwijl het lokaal bestuur deze hiervoor een vergoeding uitkeert en/of bepaalde beheerwerken op zich neemt, zoals het maaien van de aanplanting, het verwijderen van het zwerfvuil en de aanleg en het onderhoud van de recreatieve infrastructuur.

Om **particulieren en/of natuurverenigingen zelf te stimuleren** aan bosuitbreiding te doen, kan het provincie- of gemeentebestuur specifieke (bebossings)subsidies - bovenop de reeds beschikbare subsidies - ter beschikking stellen. Bewoners activeren kan ook via verscheidene communicatiekanalen, zoals een toelichting van ondersteuningsmiddelen via een lokaal infoblad of een omzendbrief waarin gepolst wordt naar interesse om zelf te bebossen of een perceel te verkopen met het oog op bebossing. ANB ontwikkelde een kant- en-klaar communicatiepakket dat gratis gebruikt kan worden door lokale overheden via hun kanalen. Dat is [hier](#) te vinden.



KLEINE LANDSCHAPSELEMENTEN

Voor de aanleg van kleine landschapselementen zijn er minder (grote) terreinen nodig, en zijn er meer alternatieve mogelijkheden naast aankopen van gronden, zoals beheerovereenkomsten met landbouwers of grondeigenaars. Doordat KLE's minder plaats innemen dan bos, komen ook kleine restpercelen in aanmerking voor de aanleg van KLE's.



KOSTPRIJS, SUBSIDIES, INSTRUMENTEN

Kostprijs

de kostprijs voor het aankopen van gronden is variabel en afhankelijk van heel wat factoren:

- grondprijzen in de omgeving: in stedelijke gebieden is de grondprijs hoger
- ruimtelijke bestemming: hogere prijs voor agrarisch gebied dan voor groengebied
- huidig of vroeger gebruik: vervuilde bodems zijn goedkoper, maar moeten mogelijk gesaneerd worden
- ligging: goed bereikbare percelen zijn duurder
- dient er een pachtverbrekingsvergoeding te worden betaald of dient de huidige gebruiker te worden uitgewonnen?
- erfdiensbaarheden
- ...

Het is dan ook moeilijk een vaste prijs te geven voor de aankoop van te bebossen grond of grond voor de aanleg van kleine landschapselementen. Om een idee te geven: de gemiddelde prijs voor landbouwgrond in Vlaanderen stond in 2019 op 4,7 euro per m², met uitschieters tussen 2,5 en 12 euro per m².

Subsidies

De belangrijkste subsidie voor het aankopen van te bebossen gronden is de projectoproep van de Vlaamse Overheid voor **de aankoop van gronden met het oog op bebossing door lokale besturen**. Deze voorziet voor 2023 en 2024 een terugbetaling van 90% op de totale aankoopkosten (incl. notariële kosten, vergoeding voor erfpachtbeëindiging,...), met een maximum van 70 000 euro per hectare en 250 000 euro per dossier. Er geldt geen beperking op basis van ruimtelijke bestemming voor deze projectoproep. Meer informatie kan gevonden worden in Hoofdstuk 10 (Subsidies en projectoproepen).

Instrumenten

Recht van voorkoop ruimtelijke ordening, Afdeling Vastgoedtransacties, Vlaamse Grondenbank, Erfpachtovereenkomst, Samenwerkingsovereenkomst.



4

VIND JE WEG DOOR HET WOUD VAN VERGUNNINGEN EN ADVIEZEN

Welke vergunningen en adviezen je nodig hebt voor de bebossing van een grond, hangt af van de ruimtelijke bestemming van het terrein en de eventuele beschermingszones waarin die grond is gelegen. Het is dus best mogelijk dat je geen enkele vergunning nodig hebt om te bebossen. Hieronder volgt een beknopt overzicht van de vergunningen en/of adviezen die je eventueel dient aan te vragen voor de aanleg van KLE's of bosuitbreiding. Voor een volledig en up-to-date overzicht contacteer je best het Agentschap voor Natuur en Bos of de plaatselijke boswachter. Ook BOS+ kan je vaak al op weg helpen met een snelle analyse rond nodige vergunningen en adviezen op een bepaald perceel..



Wanneer er voor het terrein bebossingsubsidies worden aangevraagd bij het Agentschap voor Natuur en Bos, verzamelt het Agentschap de nodige adviezen. De gemeentelijke bebossingsvergunning en de – eventueel vereiste – natuurvergunning dient de bebosser zelf aan te vragen. Een overzicht van de vergunningen bij bebossingen en aanplanten van kleine landschapselementen vind je [hier](#).

ONROEREND ERFGOED

Wanneer de te **bebossen grond binnen beschermd onroerend erfgoed** gelegen is, moet er toelating aangevraagd worden bij het Agentschap Onroerend Erfgoed, ongeacht de bestemming van het gebied. Dit geldt zowel voor bosuitbreiding als voor de aanleg van kleine landschapselementen. Indien er ook een andere (omgevings-)vergunning moet worden aangevraagd volgens de Vlaamse Codex Ruimtelijke Ordening, het Milieuvergunningendecreet of het Natuur- of Bosdecreet, wordt dit als een verplicht advies ingewonnen door de vergunningverlenende overheid en geïntegreerd in de vergunning. Alle regelgeving per type onroerend erfgoed en een link naar het e-loket kan je [hier](#) terugvinden.

Via het online geoportaal “Onroerend Erfgoed”, kan u nagaan of uw te bebossen grond binnen beschermd onroerend erfgoed gelegen is en of er bijgevolg een toelating dient aangevraagd te worden. Je vindt het geoportaal [hier](#).

GEMEENTELIJKE BEBOSSINGS-VERGUNNING IN AGRARISCHE GEBIEDEN

Voor het **bebossen van grond met een agrarische bestemming** is er een gemeentelijke vergunning nodig van het college van burgemeester en schepenen (in het kader van het Veldwetboek art. 35 bis § 5). Zowel private eigenaars als openbare eigenaars dienen deze vergunning aan te vragen. Bij deze bebossingsvergunning dient ook advies ingewonnen te worden bij het Departement Landbouw & Visserij^[2] (Bosdecreet artikel 87) en bij het Agentschap voor Natuur en bos (nieuwe wetgeving). Deze adviezen zijn niet-bindend. Het schepencollege moet deze vergunning verlenen binnen de 30 dagen na de indiening van de aanvraag. Neemt het college binnen 30 dagen geen beslissing, dan wordt de vergunning geacht verleend te zijn. Als het college de vergunning weigert, kan men binnen een maand na de kennisgeving in beroep gaan bij de deputatie.

De gemeentelijke bebossingsvergunning en de adviezen van het departement Landbouw & Visserij en het Agentschap voor Natuur en Bos zijn enkel van toepassing voor bosuitbreiding door aanplanting. Ze zijn in principe niet nodig voor spontane verbossing of bosuitbreiding door bezaaiing, al is het ook dan aan te raden deze adviezen in te winnen.

Gemeenten die willen bebossen op gronden in eigendom van de gemeente zijn vrijgesteld van deze vergunning (en bijhorende adviezen). Zij dienen wel een positieve collegebeslissing te nemen over de bebossing.

[2] Dit advies met Departement landbouw en Visserij binnen 20 dagen na de verzending van de aanvraag af te leveren. Bij gebrek aan advies, wordt het verondersteld gunstig te zijn.

VERGUNNINGEN EN VERBODSBEPALINGEN TER BESCHERMING VAN DE NATUURWAARDEN

Onderzoek eerst of de te bebossen grond in het VEN (Vlaams Ecologisch Netwerk^[3]) of in SBZ (Speciale Beschermingszone, i.e. Vogel- of Habitatrichtinggebied^[4]) of in Ramsar-gebied^[5] ligt. Dit kan vrij eenvoudig via geopunt.be, waar deze kaarten te vinden zijn in de sectie “Natuur en milieu”, subsectie “Natuur”^[6].

Voor terreinen, niet gelegen in VEN

Onafhankelijk van de ruimtelijke bestemming van de grond bepalen de uitvoeringsbesluiten op het Natuurdecreet^[7] dat het **verboden** is de volgende vegetaties of kleine landschapselementen te wijzigen:

- holle wegen;
- graften (sterke knikken in het reliëf van hellinggronden; meestal begroeid met bomen of struiken);
- bronnen;
- vennen en heiden;
- historisch permanent grasland^[8], met in begrip van het daaraan verbonden microreliëf en poelen gelegen in groengebieden, parkgebieden, buffergebieden en bosgebieden of in een beschermd landschap of in het beschermingsgebied Poldercomplex (BE 2500932) en het Zwin (BE2501033), voor zover er voor deze gebieden geen afwijkende instandhoudingsdoelstellingen zijn vastgelegd;
- moerassen en waterrijke gebieden;
- duinvegetaties.

Van dit verbod kan uitzonderlijk een **individuele afwijking** toegestaan worden door het Agentschap voor Natuur en Bos. De aanvraag voor die afwijking wordt ingediend bij de provinciale dienst van het Agentschap voor Natuur en Bos, die de aanvraag met haar advies aan het afdelingshoofd beleid voorlegt^[9].



VEGETATIES EN KLE'S

[A] Holle weg, [B] Heide,
[C] Graft in Limburgs heuvellandschap

Wanneer op het te bebossen terrein geen van de hierboven vermelde vegetaties of kleine landschapselementen aanwezig zijn, moet onderzocht worden of er eventueel een **omgevingsvergunning voor vegetatiewijzigingen** nodig is. In groene^[10] en geel-groene^[11] gebieden volgens het gewestplan, plan van aanleg of ruimtelijk uitvoeringsplan, in beschermde duingebieden^[12] volgens het duinendecreet, en in SBZ (Vogel- en Habitatrichtlijngebieden) en Ramsar-gebieden is er een omgevingsvergunning nodig wanneer de bebossing zal leiden tot:

- vernietiging, beschadiging of doen afsterven van de aanwezige vegetatie;
- wijzigen van reliëf;
- wijzigen van waterhuishouding;
- wijzigen van historisch permanente grasland met inbegrip van het daaraan verbonden microreliëf en poelen, indien deze gelegen zijn in valleigebieden, brongebieden, natuurontwikkelingsgebieden, agrarische gebieden met ecologisch belang of met bijzondere waarde, Habitat- en Vogelrichtlijngebieden en Ramsar-gebieden voor zoverre het historisch permanent grasland binnen deze perimeter als habitat is opgenomen;
- rooien of verwijderen en het beschadigen van houtachtige beplantingen;
- wijzigen van de vegetatie horende bij de kleine landschapselementen met inbegrip van het wijzigen van vegetatie van perceelrandbegroeiingen en sloten.

Voor de twee laatstgenoemde wijzigingen moet je ook in het **Integraal Verwevings- en Ondersteunend Netwerk^[13] (IVON)** en de **landschappelijk waardevolle agrarische gebieden** een omgevingsvergunning voor vegetatiewijzigingen aanvragen.

Als het terrein **specifiek in een SBZ** ligt moet in toepassing van art. 36, §3 van het Natuurdecreet, de initiatiefnemer bij het aanvragen van een vergunning of ontheffing voor de bebossing of aanleg van kleine landschapselementen aantonen dat de werken niet zullen leiden tot een betekenisvolle aantasting van de natuurlijke

kenmerken van die SBZ. Op deze wijze wordt gemotiveerd en geëxpliciteerd dat een aparte 'passende beoordeling' niet nodig is.

Een omgevingsvergunning voor vegetatiewijziging aanvragen gebeurt bij voorkeur en in sommige gevallen verplicht digitaal via het [omgevingsloket^{\[14\]}](#). Bebossingsdossiers op lokaal niveau (binnen één gemeente), mogen wel nog via papier ingediend worden bij die gemeente. Aanvragen die via het omgevingsloket worden ingediend, komen telkens bij de relevante, vergunningverlenende partij terecht. Voor aanvragen van openbare besturen (als het schepencollege initiatiefnemer en aanvrager is), waarvoor het college normaliter zelf bevoegd is, zal de deputatie bevoegd zijn als voor het project een milieueffectrapport moet worden opgesteld en er geen ontheffing van de rapportageverplichting is verkregen.

[3] Alle gebieden met een huidige of potentiële hoge natuurwaarde waarin een specifiek beleid inzake natuurbehoud gevoerd wordt. Meer info [hier](#) en [hier](#).

[4] Gebieden afgebakend volgens of in uitvoering van internationale overeenkomsten of verdragen betreffende het natuurbehoud of van akten betreffende het natuurbehoud, met inbegrip van Europese richtlijnen, vastgesteld op grond van internationale verdragen.

[5] Watergebieden van internationale betekenis, vooral als leefgebied voor watervogels, in uitvoering van de internationale overeenkomst van Ramsar van 2 februari 1979.

[6] Je kan de kaarten raadplegen maar ook downloaden via [geopunt](#).

[7] Art. 7 en 10 van het besluit van de Vlaamse regering van 23 juli 1998 tot vaststelling van nadere regels ter uitvoering van het decreet van 21 oktober 1997 betreffende het natuurbehoud en het natuurlijk milieu (B.S. 10 september 1998)

[8] Historisch permanent grasland: een halfnatuurlijke vegetatie bestaande uit grasland gekenmerkt door langdurig grondgebruik als graas-, hooi- of wisselweide met ofwel cultuurhistorische waarde, ofwel een soortenrijke vegetatie van kruiden en grassoorten waarbij het milieu gekenmerkt wordt door aanwezigheid van sloten, greppels, poelen, uitgesproken microreliëf, bronnen of kwelzones (ND art. 2, 5°). Bijlage I bij het BVR houdende maatregelen ter uitvoering van het gebiedsgericht natuurbeleid omvat een indicatieve lijst van karteringseenheden op de Biologische Waarderingskaart die vallen onder het begrip historisch permanent grasland. Ook hiervan is een kaart terug te vinden in de [geopunt catalogus](#).

[9] Deze contacteer je rechtstreeks. Hun contactgegevens zijn [hier](#) terug te vinden.

[10] Groen-, park-, buffer-, bos-, natuurontwikkelings- en brongebieden, en vergelijkbare bestemmingsgebieden

[11] Valleigebieden, agrarische gebieden met ecologisch belang of waarde, agrarische gebieden met bijzondere waarde en vergelijkbare bestemmingsgebieden

[12] Aangeduid krachtens artikel 52 van de wet van 12 juli 1973, toegevoegd bij decreet van 14 juli 1993 houdende maatregelen tot bescherming van de kustduinen

[13] Het IVON dient om de natuurgebieden van het VEN zoveel mogelijk met elkaar te verbinden. Meer info [hier](#).

[14] De procedure en bevoegde vergunningsverleners kunnen [hier](#) volledig nagegaan worden.

In de volgende gevallen is men **vrijgesteld** van het hierboven beschreven verbod of de vergunningsplicht, zolang er wordt voldaan aan de zorgplicht (Natuurdecreet art. 14 en 16) en aan de bepalingen van art.36 van het Natuurdecreet inzake bescherming van speciale beschermingszones:

- Wanneer de wijziging kadert binnen het normale onderhoud van de natuur (vegetatie of KLE) en dit gebeurt volgens de code goede natuurpraktijk, zoals beschreven per vegetatie en per KLE in de omzendbrief LNW/98/01;
- Wanneer de wijzigingen in bossen gebeuren en er een machtiging voor werd gegeven door het Agentschap voor Natuur en Bos (ANB) of expliciet zijn opgenomen in een natuurbeheerplan, landinrichtingsplan, kavelplan, natuurinrichtingsproject, erfgoedbeheersplan en een natuurrichtplan;
- Op huiskavels van een woning en/of bedrijfsgebouw en gelegen binnen een straal van maximum 100 meter rondom de vergunde woning en/of bedrijfsgebouw voor zover ze respectievelijk bewoond of in gebruik zijn. Voor zover gelegen binnen groengebieden, parkgebieden, buffergebieden en bosgebieden wordt dit beperkt tot het kadastraal perceel van de vergunde woning en/of bedrijfsgebouw met een maximale straal van 50 meter rondom de vergunde woning en/of bedrijfsgebouw.

Voor terreinen gelegen in het VEN

Binnen het Vlaams Ecologisch Netwerk (VEN) is het wijzigen van vegetaties^[15], inclusief meerjarige cultuurgewassen^[16] of kleine landschapselementen^[17] **verboden** (Natuurdecreet art. 25, §3, 2°). Ook het scheuren van permanente graslanden^[18] (te onderscheiden van de historisch permanente graslanden!) is er verboden. Er geldt hier ook een verbod op reliëfwijziging en drainage.

Een individuele ontheffing van de verboden in VEN kan verleend worden door het Agentschap voor Natuur en Bos, voor zover er uitdrukkelijk voldaan is aan de zorgplicht opgelegd door art. 14 en 16 van het Natuurdecreet. Het aanvraagformulier voor

een dergelijke VEN-ontheffing kan [hier](#) gevonden worden.

Hou er wel rekening mee dat er volgens art. 6 van het maatregelenbesluit^[19] een verbod is op het gebruik van uitheemse soorten in VEN. Dat verbod geldt echter niet wanneer de beplantingen (bosuitbreiding of aanleg van KLE's) opgenomen zijn in een goedgekeurd natuurbeheerplan of wanneer deze soorten aangeplant worden omwille van specifieke cultuurhistorische redenen.



DE KALKENSE MEERSEN LIGGEN VOLLEDIG IN VEN.

[15] Een vegetatie is in deze context een natuurlijke en halfnatuurlijke begroeiing met alle spontaan gevestigde kruid-, struweel- en bosbegroeiingen.

[16] Meerjarige cultuurgewassen zijn gewassen die verbouwd worden voor economische doeleinden, inclusief braakgronden kaderend in het Europees landbouwbeleid, met uitzondering van historisch permanent grasland en van bossen in overeenstemming met het Bosdecreet

[17] Kleine landschapselementen (KLE) zijn in deze context wettelijk gedefinieerd als lijn- of puntvormige elementen met inbegrip van de bijbehorende vegetaties die deel uit maken van de natuur. Voorbeelden: bermen, bomen, bosjes, bronnen, dijken, graften, houtkanten, heggen, holle wegen, hoogstamboomgaarden, perceelrandbegroeiingen, sloten, struwelen, poelen, veedrinkputten en waterlopen. Zie ook de verklarende woordenlijst.

[18] Permanente graslanden zijn cultuurgronden die minimum 4 jaar ononderbroken grasland zijn.

[19] Het besluit van de Vlaamse regering houdende maatregelen ter uitvoering van het gebiedsgericht natuurbeleid.

BETREKKEN VAN ADVIESRADEN

Wanneer een overheid een bos aanlegt, is het aangeraden ook de gemeentelijke of provinciale adviesraden hierbij te betrekken. Bespreek de bebossing met de milieuadviesraad, de gemeentelijke of provinciale commissie voor ruimtelijke ordening (GECORO/PROCORO), de landbouwwaad, en eventueel met de jeugdraad en andere relevante adviesraden.

KOSTPRIJS, SUBSIDIES EN INSTRUMENTEN

Kostprijs

Personeelskost voor de administratieve opvolging van de vergunnings- en adviesaanvragen.

Subsidies

Voor dit voorbereidend studiewerk zijn geen subsidies voorhanden, maar er zijn verschillende instanties die je gratis wegwijs maken in de nodige vergunningen (relatiebeheerders ANB) en indien gewenst ook de aanvragen kunnen indienen (Bosgroepen & BOS+).

Instrumenten

De hierboven weergegeven wetgeving.

ANDERE RELEVANTE WETGEVING

Naast het Bosdecreet, het Natuurdecreet en de hierboven vermelde vergunnings- en adviesverplichtingen zijn er nog een aantal andere wetgevingen in het buitengebied van toepassing waarmee rekening dient gehouden te worden bij dit soort projecten.

Pachtwetgeving

Eerst en vooral is er de Pachtwetgeving. Bij verwerving van gronden dient onderzocht te worden of er pachtovereenkomsten rusten op het perceel, en hoe de doelstellingen kunnen gerealiseerd worden, binnen het kader van de Pachtwetgeving. Vaak wordt er bij aankoop van een dergelijk perceel een tijdsruimte voorzien waarbij de pachter diens pachtovereenkomst verder kan realiseren. De kostprijs voor aankoop van een perceel met een nog lopende pachtovereenkomst is over het algemeen dan ook een stuk lager dan voor een perceel dat vrij van pacht is, afhankelijk van de resterende duur van de pachtovereenkomst. De pachter kan ook (geleidelijk) uitgekocht worden, via een bijkomende clause in de verkoopovereenkomst, waarin deze dus als derde betrokken wordt. Ook door grondruil kan gezocht worden naar alternatieven. Dit kan ev. via een [lokale grondenbank](#) die in samenwerking met de Vlaamse Landmaatschappij (VLM) kan worden aangelegd.

Indien de overheid die aan bebossing wil doen, terreinen wil gebruiken d.m.v. een pachtovereenkomst met een grondeigenaar, dan dient hiervoor, naast de pachtovereenkomst, een schriftelijk akkoord opgesteld te worden tussen eigenaar en pachter, waarin de eerste zich akkoord verklaart met de aanplant van houtige gewassen op het perceel.

Als een lokale overheid gronden in eigendom wil aanwenden voor bebossing waar nog een pacht op rust, kan deze in bepaalde gevallen opgezegd worden. Mits voldoende motivering kan bebossing of bosuitbreiding beschouwd worden als een 'doeleinde van algemeen belang', waardoor de pacht opgezegd kan worden bij het verstrijken van elke pachtperiode (art. 7 Pachtwet) of op ieder moment d.m.v. onteigening of op grond van een Koninklijk Besluit (art. 6 Pachtwet). De motivering die aangehaald wordt in de brief m.b.t. de pachtopzeg kan gebaseerd zijn op de aankoopakte waarin mogelijk de doelstelling van algemeen belang is opgenomen, een bestuursakkoord, beleidsdocumenten van het lokaal bestuur of van een 'hogere' overheid.

Veldwetboek – Burgerlijk wetboek

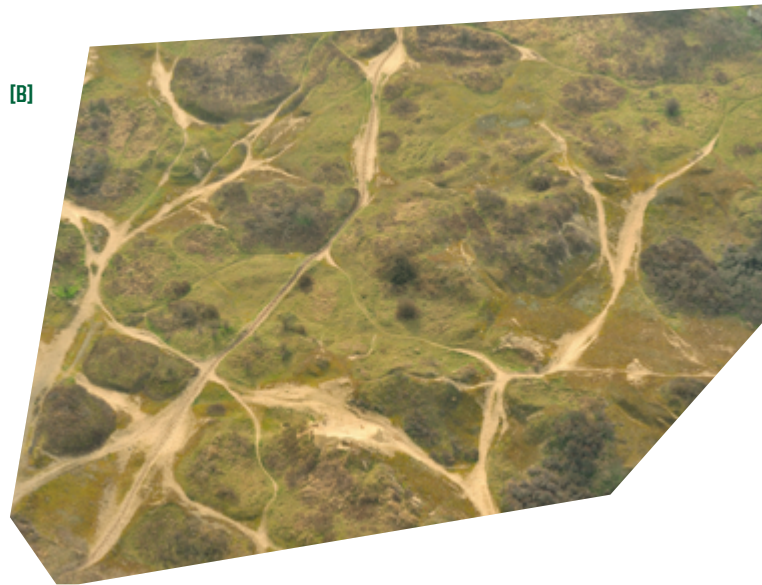
Ook het Veldwetboek bevatte tot september 2021 bindende richtlijnen voor de aanplant van bos. Deze richtlijnen werden echter overgenomen in het nu geldende Burgerlijk wetboek, 'Goederen'. De basisrichtlijn geeft aan dat er over een afstand van minimum 2 m tot de perceelsgrens geen hoogstammige bomen mogen aangeplant worden. In agrarisch gebied of grenzend aan agrarisch gebied mag er geen bosaanplanting gebeuren tot op 6 meter van de perceelsgrens. In deze strook mogen tot 0,5 m van de agrarische grens wel struiken aangeplant worden voor bosrandontwikkeling^[20]. Bij het verwerven van langgerekte smalle percelen kan dit de eigenlijk te bebossen oppervlakte sterk reduceren, en bij de beslissing over het al dan niet aankopen van een dergelijk perceel moet hierbij dus zeker rekening gehouden worden. Uitzonderingen op deze regels zijn mogelijk als partijen hierover een contract hebben gesloten (binnen een overeenkomst of notariële akte). Als een beplanting al meer dan 30 jaar op dezelfde plaats staat, valt deze ook buiten deze regelgeving.

Artikel 35bis §5 van het Veldwetboek bepaalt dat voor bebossing in het landbouwareaal een vergunning van het college van burgemeester en schepenen nodig is. Bij bebossing door de gemeente zelf moet er hierover een positieve beslissing van het gemeentebestuur zijn.

[A]



[B]

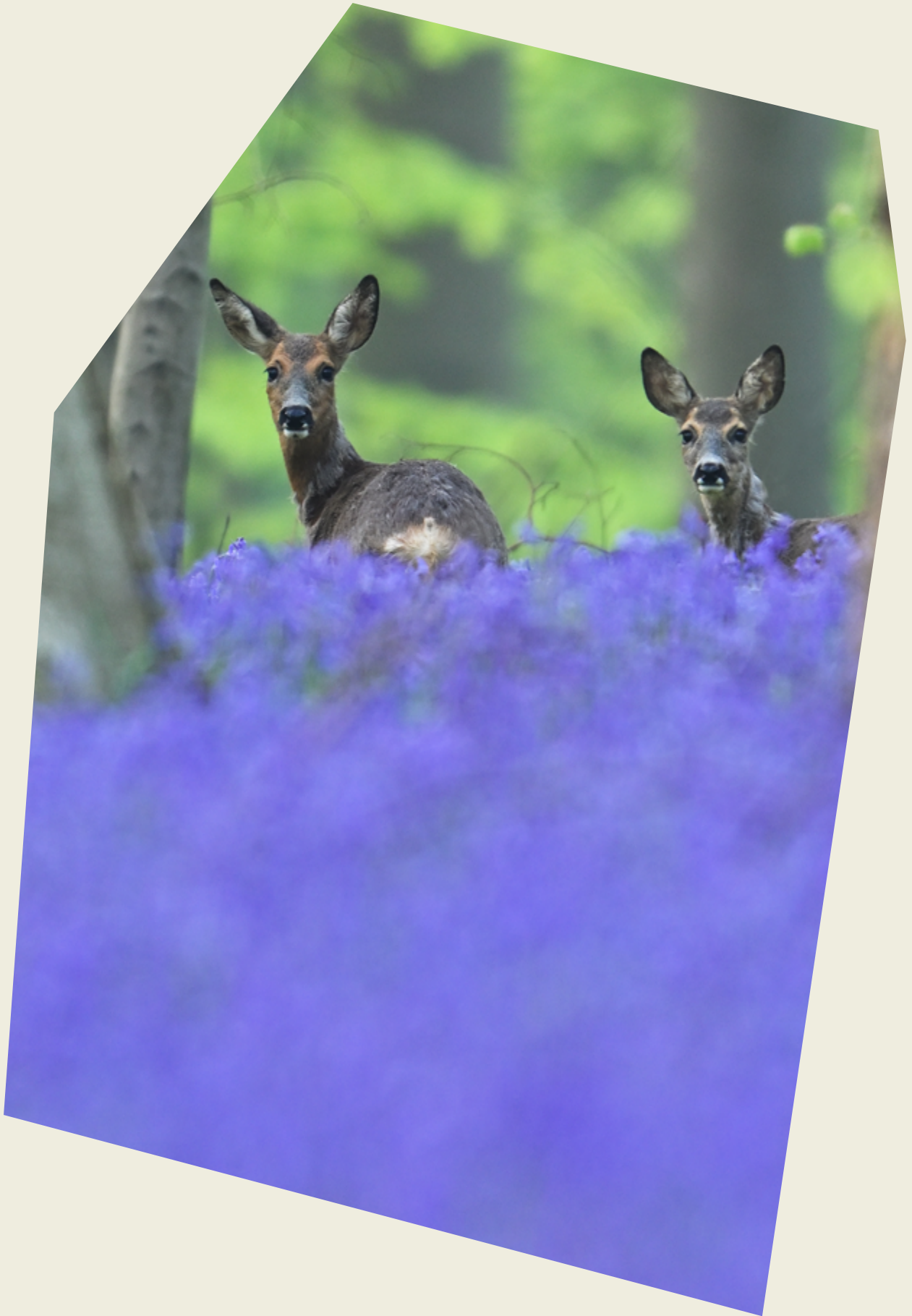


HABITATRICHTLIJNGEBIEDEN

[A] Habitatrichtlijngebied de Dode Beemde

[B] Habitatrichtlijngebied Spelleplekken Duinen

[20] Lokaal kunnen andere gebruiken gelden die je moet respecteren. Ook langs wegen, waterwegen en spoorwegen gelden bepaalde afstanden waarin geen hoogstammen aangeplant mogen worden. Een overzicht is [hier](#) te vinden.



S

OPMAKEN INRICHTINGS- VISIE, AANPLANTINGS- PLAN EN NATUUR- BEHEERPLAN

Eenmaal je weet waar je bos terecht kan komen en waar je heen wil met je bos, kan het inrichten beginnen. Om een plantactie te kunnen doen, moet je een duidelijk aanplantingsplan opmaken. Zo'n plan maakt het bovendien gemakkelijker om ook het beheer van je bos te plannen en op een goede manier het doel te bereiken dat je voor ogen hebt.



INRICHTINGSVISIE

Eens de bosuitbreidingszone is geselecteerd, is de volgende stap de opmaak van een inrichtingsvisie. Op basis daarvan kunnen het aanplantings- en natuurbeheerplan opgesteld worden, waardoor het van belang is voor zowel de ontwerper(s) als de beheerder(s). De inrichtingsvisie **beschrijft de gewenste eindtoestand die wordt nagestreefd bij de inrichting van het gebied** en het algemeen kader waarbinnen de bosuitbreiding plaatsvindt. Omdat beheer mede bepaalt hoe deze eindtoestand bereikt wordt, loont het om beheer, inrichting en aanplant op elkaar af te stemmen of zelfs te integreren in de opmaak van de visie en de plannen. Voor de opmaak van de inrichtingsvisie wordt er rekening gehouden met:

- De bestaande landschappelijke structuur;
- Het huidige landgebruik (inclusief eigendomsstructuur en grondgebruik);
- Het inpassen van de bosuitbreiding in de ruimere omgeving;
- Het verbanden met omliggende groengebieden;
- Het toekomstig (recreatief) gebruik.

De inrichtingsvisie omvat een beschrijving en een weergave op plan van de toekomstige inrichting en ontsluiting. Er kunnen ook plannen worden opgemaakt voor de toekomstige bestemming. Ook de verwervingsstrategie (welke gronden (kadastrumnummers) zijn te verwerven en op welke termijn) kan worden weergegeven (op kaart en/of in tabelvorm). Deze visie wordt het best uitgewerkt in overleg met alle betrokken actoren, zoals huidige grondgebruikers en -eigenaars, natuur- en milieuverenigingen, jeugdverenigingen, omwonenden en andere toekomstige gebruikers (Zie Tabel 2).

De inrichtingsschets hoeft geen architecturaal hoogstandje te zijn. Je hoeft geen landmeter of landschapsarchitect in te huren om het plan op te maken. Ook het gebruik van GIS-software is niet essentieel. Hieronder wordt beschreven hoe jij zelf



KLEINE LANDSCHAPSELEMENTEN

Ook voor bosverbinding via de aanleg van kleine landschapselementen is het opmaken van een inrichtingsvisie aan te bevelen. De visie geeft dan in grote lijnen weer waar er wordt gestreefd naar bosverbinding en hoe dit zal worden gerealiseerd. De inrichtingsvisie kan onderdeel zijn van een algemeen beleidsplan rond de aanleg van kleine landschapselementen, waarin ook een communicatie- en verwervingsstrategie wordt opgenomen. Het beplantingsplan geeft aan welke KLE's je zal aanplanten en hoe je dat zal doen: met welke soorten en in welk plantverband. Ook hier is het nodig de afstandsregels te respecteren.

zo een inrichtingsschets kan opmaken:

- Zoek een goede kaart^[21] (kadasterkaart of topografische kaart) of luchtfoto voor de achtergrond van de inrichtingsschets.
- Op basis van je gekozen achtergrondkaart of luchtfoto teken je de omtrekken en de voornaamste kenmerken van het te bebossen terrein in (bv. wegen, beken, verhogingen, reeds aanwezige beplantingen, te behouden open plekken). Dit kan in een grafisch programma zoals Adobe Photoshop of Microsoft Paint. Ook met MS PowerPoint kan je dergelijke basiskaarten maken waarop je de inrichtingsschets kan tekenen. Je kan natuurlijk ook de kaart met de hand tekenen op papier (bijvoorbeeld op een kopie van de topografische kaart).
- Op de basiskaart teken je de gewenste inrichting van het nieuwe bos in de inrichtingsschets. Situeer deze inrichtingsschets in de ruimere omgeving.

[21] Op geopunt.be zijn allerlei kaarten en luchtfoto's te raadplegen. Je kan ze er downloaden en er zelfs rechtstreeks op tekenen.

AANPLANTINGSPLAN

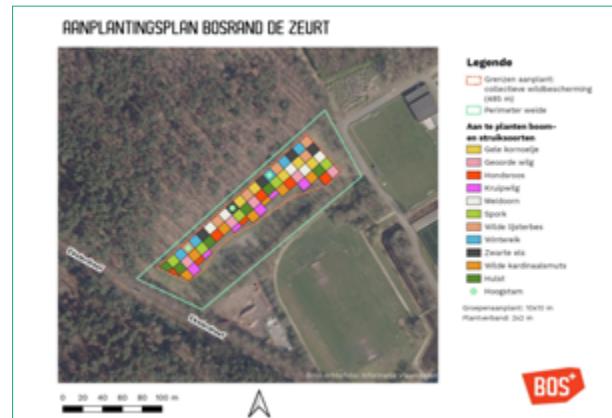
Een aanplantingsplan geeft in detail aan **hoe het bos zal worden gerealiseerd**. Het aanplantingsplan is niet wettelijk verplicht, maar is wel nodig voor het aanvragen van aankoop- en bebossingsubsidies. Het verfijnt de inrichtingsschets en geeft gedetailleerd aan **welke soorten** er zullen worden aangeplant en in **welk plantverband**^[22]. Verder is ook volgende informatie relevant (op een kaart aangeduid en/of in een bijhorende nota):

- Reeds aanwezige beplantingen;
- Te behouden open plekken;
- De verschillende bosbestanden, boomgroepen, bosranden, houtkanten, ...;
- Toekomstige wegen, paden en beheerpistes;
- Schets van de geplande recreatieve structuur (ingang(en), locatie(s), infobord(en), picknickplaats, fietsenstalling en eventuele autoparking, ...);
- Eventuele grondwerken en andere voorbereidingen voor de bebossing;
- Geplande onderhoudswerken voor de aanplant in de eerste 4 jaar (inboetingen, maaiwerk, snoeien...), zie hiervoor ook Hoofdstuk 9.

Vergeet bij de opmaak van het aanplantingsplan ook niet de afstandsregels die opgenomen zijn in het Veldwetboek (zie sectie Veldwetboek 4.6.2.) De oppervlakte die je openhoudt om aan deze afstandsregels te voldoen wordt meestal wel mee opgenomen bij het berekenen van de aankoopsubsidies (dit wordt geval per geval geëvalueerd).

Boom- en struiksoortenkeuze

Bij de aanplanting van een nieuw bos kan je door de boomsoortenkeuze, menging en plantdichtheid zorgen voor een rijk gevarieerd en boeiend bos. Nieuwe bossen worden meestal aangeplant, maar je kan de aanplant ook combineren met het inzaaien van bomen (bv. eik, berk of esdoorn), of bepaalde plaatsen spontaan laten verbossen



Aanplantingsplan voor bosuitbreiding aan Sporthal De Zeurt in Schoten.

(natuurlijke verjonging) als er in de omgeving van het nieuwe bos voldoende kwaliteitsvolle zaadbomen aanwezig zijn. Soorten die zich vlot vestigen via spontane verbossing zijn bijvoorbeeld gewone esdoorn, zwarte els, boswilg en berken.

Bij aanplanting of inzaaien is het cruciaal de **bodemgeschiktheid** in je keuze van boom- en struiksoorten te laten meespelen. Op natte bodems kan je bijvoorbeeld soorten zoals zachte berk, es, els en wilg aanplanten. Op rijke, niet-natte bodems zijn zomer- of wintereik, zoete kers, zomer- of winterlinde, gewone esdoorn of veldesdoorn, es, beuk of haagbeuk goed geschikt. Op drogere bodems zijn wintereik, haagbeuk, wilde lijsterbes en ruwe berk op hun plaats.

[22] De afstand tussen de planrijen en de planten onderling. Meer info: [Plantverband | Ecopedia](#)

Er zijn een aantal verschillende gratis tools/ websites die je een aardige stap op weg kunnen helpen wat de soortenkeuze betreft. Zij geven een lijst met geschikte soorten o.b.v. een ingevoerd bodemtype^[23].

- **BoBo:** ‘Bodemgeschiktheid Bosbomen’ van het Instituut voor Natuur- en Bosonderzoek (INBO). Hier kan je ook de gebieden uittekenen waarvoor je de geschikte boomsoorten wil onderzoeken. Raadpleeg de BoBo-tool [hier](#);
- **Fichier écologique des essences:** Waalse site waar per soort een uitgebreide fiche kan teruggevonden worden, met onder meer informatie over klimaatgevoeligheid. Raadpleeg Fichier écologique des essences [hier](#);
- **Bomenwijzer:** ook hier kan je extra informatie vinden per boomsoort. Daarnaast is deze tool zeer geschikt voor boomsoortenkeuze buiten bosverband. Raadpleeg de bomenwijzer [hier](#).

voorkeur inheemse soorten (noodzakelijk om de bebossingssubsidie te verkrijgen). Dat zijn soorten die hier van nature voorkomen, zoals zomer- en wintereik, beuk, esdoorn, es, hazelaar, wilgen, grove den en ratelpopulier^[24]. In de nabijheid van autochtone genenbronnen^[25] of zaadtuinen dient hier speciale aandacht aan besteed te worden. Meer info hierover vind je terug op [de website van het INBO](#) of die van [Plant van Hier](#). (Invasieve) Exoten zoals Amerikaanse eik en Amerikaanse vogelkers vermijd je beter; die kunnen inheemse soorten immers onderdrukken en verdrijven, en bieden bovendien weinig meerwaarde voor de ontwikkeling van de met bomen geassocieerde biodiversiteit (zoals schimmels, insecten enz.).

Plant zeker ook voldoende **struiksoorten** in je bos. Die kunnen o.m. zorgen voor geleidelijk aflopende bosranden die landschappelijk veel aantrekkelijker zijn dan hoogstammige, abrupte bosranden. Heel wat struiksoorten hebben bovendien overvloedige



Bosrandontwikkeling

Ook in de kennisdatabank [Ecopedia](#) kan je hierover heel wat informatie terugvinden. Neem zeker ook een kijkje rond het terrein: bomen die daar al goed groeien, zijn vaak goede kandidaten voor het nieuwe bos.

Om de **variatie en de natuurbelevingswaarde** in het bos te verhogen, kan je kiezen voor bomen of struiken met opvallende bloemen of bladeren, met eetbare vruchten of met een lekkere geur. Gebruik eventueel ook bomen of struiken die vogels, vlinders of andere insecten aantrekken. Kies bij

en bijzonder fraaie bloeiwijzen, wat in het bloeiseizoen zeker gesmaakt zal worden door de bezoekers. Tenslotte zijn deze struiksoorten vaak van cruciaal belang voor allerlei bedreigde diersoorten. In het bijzonder vlindersoorten →

[23] Op geopunt kan de “Digitale bodemkaart van het Vlaams Gewest: bodemtypes” geraadpleegd worden.

[24] Een volledig overzicht van de inheemse soorten waaruit gekozen moet worden om recht te hebben op subsidies is [hier](#) te vinden

[25] Autochtoon plantgoed zijn afstammelingen van de bomen en struiken die zich hier ooit spontaan vestigden. Ze zijn te verkiezen boven plantgoed van dezelfde inheemse soorten uit andere delen van Europa. Ze zijn immers aangepast aan de specifieke omstandigheden van onze streek (bodem, weer, groei- en bloeicyclus, lokale ziekten...), waardoor ze betere overlevingskansen hebben.

genieten van de aanleg van struikranden, maar ook (korst)mossen, paddenstoelen, fauna en flora zullen hiervan profiteren. Er kan ook gekozen worden voor inzaaien of voor spontane ontwikkeling van een bosrand. Ook bij struiksoorten wordt best zoveel mogelijk gebruik gemaakt van autochtoon plantsoen, zeker buiten de stedelijke context.



Houtkanten als hakhout

Plantverband

Het **plantverband** is de onderlinge ordening (plaats en afstand) van de aan te planten bomen. Traditioneel worden bomen in rijtjes aangeplant, maar ook driehoeksverbanden zijn mogelijk. Om het bos een natuurlijker uitzicht te geven, kunnen de plantlijnen ook golvend worden uitgezet (zie Figuur 1).



Figuur 1:
Golvende plantlijnen verhogen het 'natuuraspect' van je bos sterk.



KLEINE LANDSCHAPSELEMENTEN

Bij KLE's is de boom- en/of struiksoortenkeuze zo mogelijk nog belangrijker dan bij de aanleg van een bos. In functie van het type KLE dat je aanlegt, zal je andere boom- en/of struiksoorten gebruiken. Voor de aanleg van een dreef kan je best zomereik, beuk, haagbeuk, linde of es gebruiken. Voor de definitieve keuze kan je je laten leiden door de al aanwezige dreven in het landschap. Voor een houtkant gebruik je typische hakhoutsoorten, zoals essen, wilgen, elzen, hazelaar, zomer- of wintereiken of haagbeuk. Heggen kunnen bijvoorbeeld uit meidoorn, haagbeuk, sleedoorn, Spaanse aak (veldesdoorn) of wilde lijsterbes bestaan. Contactname met het Regionale Landschap van jouw streek (zie adressenlijst achteraan) kan je heel wat interessante informatie opleveren.

Hoogstamboomgaarden bestaan uit traditionele fruitboomsoorten, informeer je hiervoor bij de Nationale Boomgaardenstichting. Gebruik ook voor KLE's zoveel mogelijk inheemse soorten en, waar mogelijk, autochtoon plantsoen. Zeker in de nabijheid van autochtone genenbronnen of zaadtuinen dient hier speciale aandacht aan besteed te worden. Meer info hierover vind je terug op de [website van het INBO](#) of op [Plant van Hier](#).

Er zijn zowel wijde als dichte plantverbanden mogelijk. De meeste bossen worden echter in vrij dichte plantverbanden aangeplant (bv. 2500 à 4400 bomen/hectare; plantverband 2x2 m tot 1,5x1,5 m). Dichte plantverbanden hebben hogere plantaantallen, waardoor ze een zekere hoeveelheid uitval kunnen opvangen en meer selectie toelaten bij de toekomstige dunningen. Boompjes zullen bovendien minder vertakte stammen hebben en sneller in de hoogte groeien (wat de houtkwaliteit ten goede komt en snoeikosten vermindert). Nadeel is dat het bos moeilijker machinaal te onderhouden is in de eerste jaren. Wijde plantverbanden geven meer open bossen (bijvoorbeeld



populierenaanplantingen van 8x8 m tot 10x10 m). Het nadeel van wijde plantverbanden is dat deze open bossen trager dicht groeien en minder snel in de hoogte groeien. Anderzijds is het startbeheer goedkoper en gemakkelijker. Door wijdere plantverbanden met dichtere aanplantingen af te wisselen krijg je meer variatie in je bos.

Het is ook mogelijk om aan te planten in zogenaamde “**kloempen**”, met ruimte voor spontane verbossing tussenin. Kloempen zijn verjongingsgroepen van (gemiddeld) 20 à 50 exemplaren van één boomsoort, eventueel aangevuld met een nevenetagesoort zoals hazelaar. Ook hier is een dichter of wijder plantverband mogelijk. Het idee hierachter is dat uit één kloemp één toekomstboom voortkomt. Deze methode laat toe om meer aandacht te hebben voor een beperkter aantal boompjes dan wanneer alles wordt vol geplant. Door de effecten van de klimaatcrisis wordt het alsmaar belangrijker om zorgvuldig te werk te gaan, dit wil zeggen: plantgoed van goede kwaliteit voorzien, bij voorkeur aanplanten in het najaar, een goede praktijk hanteren bij het planten (voldoende grote plantput voorzien, de aarde goed aandrukken, planten op de correcte plantdiepte) en geschikte wildbescherming voorzien. Door de combinatie van kloempen met spontane verbossing, zal er na verloop van tijd een veel structuurrijker bos ontstaan.



Aanplant in kloempen

NATUURBEHEERPLAN

Een natuurbeheerplan geeft aan **waar je heen wil met je bos (of natuurgebied) op lange termijn en wat er daarvoor de komende 24 jaar moet gebeuren (beheermaatregelen)**. Het loont dus de moeite om een natuurbeheerplan in tandem met de inrichtingsvisie en het aanplantingsplan op te maken, aangezien je beheermaatregelen af zullen hangen van de beginsituatie van je bos. Omgekeerd kan je zo ook je aanplantingsplan goed afstemmen op de doelen van je bos, bijvoorbeeld; het voorzien van voldoende paden en andere infrastructuur om een bepaald niveau van recreatie toe te laten, of het plantverband zodanig kiezen om nodige beheeringrepen te minimaliseren voor een kwalitatieve houtoogst op termijn. Een natuurbeheerplan moet ook flexibel genoeg zijn om het aan te passen aan onvoorziene omstandigheden of voor het bijstellen van de nodige beheermaatregelen om de voorziene doelen te bereiken.



Een vosje op zoek naar nectar op een bloeiende sleedoorn in de bosrand.

Sinds 28/10/2017 wordt voor het opmaken van nieuwe natuurbeheerplannen de regelgeving voor het nieuwe **Natuurbeheerplan (NBP)** toegepast^[26]. Afhankelijk van het ambitieniveau voor de ecologische functie onderscheidt men **vier types Natuurbeheerplannen**, met een steeds toenemende aandacht voor het bereiken van natuurstreefbeelden^[27] en het verbeteren van de natuurkwaliteit:

- Bij **NBP type één** (alleen mogelijk voor private terreinen), worden geen specifieke natuurstreefbeelden nagejaagd, maar wordt enkel gestreefd naar het behoud van de aanwezige natuurkwaliteit en moet minstens voldaan worden aan de “code goede natuurpraktijk”.
- Voor openbare bossen is het verplicht om minstens een **NBP type twee** op te maken, waarbij een hogere natuurkwaliteit wordt nagestreefd. Er moet op minstens 25% van de totale oppervlakte naar natuurstreefbeelden gewerkt worden en op het volledige terrein gelden de criteria voor geïntegreerd natuurbeheer.
- Een **NBP type drie** streeft naar de hoogste natuurkwaliteit, waarbij op de totale oppervlakte van het terrein naar natuurstreefbeelden wordt gewerkt – mits goede re-denen kan hier voor maximaal 10% van de oppervlakte worden afgeweken. Ook in dit geval gelden voor het hele terrein de criteria voor geïntegreerd natuurbeheer. Boven-dien is een minimumoppervlakte van 10 ha bos vereist.
- Een gebied met **NBP type vier** wordt een natuurreservaat genoemd. Dezelfde voorwaarden als voor NBP type drie gelden, maar het terrein moet nu ook voldoen aan het toetsingskader voor de Vlaamse natuurreservaten (zie [bijlage 2 van het BVR Natuurbeheerplannen](#)).

Alle natuurbeheerplannen moeten uit vijf delen bestaan: (1) een verkenning; (2) een inventaris van de bestaande toestand; (3) de beheerdoelstellingen; (4) de beheermaatregelen; en (5) de opvolgswijze. Er moet aandacht zijn voor de realisatie van zowel de ecologische, de sociale als de economische functie. Het is mogelijk om een gezamenlijk NBP op te stellen, dat geldt overheen verschillende terreinen (eventueel ook met verschillende eigenaren), als deze gebieden ecologisch samenhangen. Voor meer informatie over het opstellen (en indienen, uitvoeren, opvolgen en wijzigen) van een NBP, kan je terecht op de website van het ANB. Hun brochure “[Wegwijs in het natuurbeheerplan](#)” geeft een zeer duidelijk overzicht.

Een voordeel van een goedgekeurd natuurbeheerplan is dat vermelde werkzaamheden en beheermaatregelen niet meer afzonderlijk vergunningplichtig zijn. Daarnaast zijn er subsidies beschikbaar die jaarlijks terugkeren voor de uitvoering van bepaalde beheermaatregelen voor de realisatie van de natuurstreefbeelden (dus enkel mogelijk voor NBP type twee, drie en vier). Voor NBP type één kan enkel een subsidie verkregen worden voor het openstellen van de terreinen (zie ‘Subsidies en projectoproepen’). Een goedgekeurd plan is ook een vereiste om te voldoen aan bepaalde fiscale voordelen.



Struiksoorten bieden heel wat voedsel voor vogels, zoals deze koperwiek.

[26] Je kan meer informatie vinden over het nieuwe NBP en de voordelen t.o.v. de vroegere regeling in [dit bosrevue artikel van BOS+](#).

[27] Men gebruikt natuurstreefbeelden om ecologische doelen in een natuurbeheerplan te beschrijven. Er zijn ‘natuurstreefbeelden vegetaties’, ‘natuurstreefbeelden leefgebied van soorten’ en ‘natuurstreefbeelden procesgerichte natuur’. Meer info: [Natuurstreefbeelden | Ecopedia](#)

KOSTPRIJS, SUBSIDIES EN INSTRUMENTEN

Kostprijs

De opmaak van een inrichtingsplan en aanplantingsplan voor een beperkte bosuitbreiding kan vrij eenvoudig door de eigen diensten worden uitgevoerd, met steun van de beleids- of boswachter van het Agentschap voor Natuur en Bos, de lokale bosgroep, het regionaal landschap of BOS+. De opmaak van beide plannen kan ook worden uitbesteed. Bij BOS+ en bosgroepen kan deze ondersteuning gratis aangeboden worden (tenzij er ook een participatief traject aan verbonden wordt). Ook voor het opmaken van een natuurbeheerplan kan er beroep gedaan worden op een extern studie bureau. Met name de Bosgroepen hebben veel ervaring hierin.

Subsidies

Er zijn geen subsidies beschikbaar voor de opmaak van het inrichtingsplan of aanplantingsplan. Het aanplantingsplan is wel verplicht toe te voegen bij de aanvraag van subsidies voor de aankoop van te bebossen gronden en de bebossingsubsidies. Voor de opmaak van uitgebreide natuurbeheerplannen kunnen éénmalig subsidies worden aangevraagd bij het Agentschap voor Natuur en Bos^[28], voor oppervlaktes vanaf 5 ha (zie ook sectie 10.3.1). Een goedgekeurd natuurbeheerplan is ook een vereiste om beroep te kunnen doen op bepaalde subsidies voor het uitvoeren van het beheer.

Instrumenten

Opmaak inrichtingsplan, aanplantingsplan, natuurbeheerplan. Voor soortenkeuze: BoBo-tool (INBO), Ecopedia, Fichier écologique des essences en Bomenwijzer. Gebruik de geschikte kaart op geopunt om het bodemtype te achterhalen.



[28] Zie <https://www.natuurenbos.be/subsidie-voor-opmaak-en-wijziging-natuurbeheerplan>



6

AANKOPEN PLANTSOEN

Op basis van het aanplantingsplan kan je de nodige hoeveelheden aan te kopen bomen (of vruchten en zaden) berekenen en je bestek opstellen. Zes tot twee maanden voor de aanplanting kan je bij een bosboomkweker het plantsoen bestellen: dat zijn jonge boompjes en struiken van een halve tot anderhalve meter hoog. Het meest gebruikte plantformaat is 80/120 (lengte in cm). Dit formaat is voldoende groot om niet overwoekerd te worden door kruidachtigen en voldoende klein om geen problemen te hebben met aanslaan. Welke soorten je nodig hebt en hoeveel, kan je afleiden uit je aanplantingsplan.



BESTEL HET JUISTE PLANTSOEN

Bosbouwkundig teeltmateriaal (in de vorm van zaad of plantgoed) mag enkel in de handel gebracht worden als deze uit erkend uitgangsmateriaal geproduceerd werden^[29]. Bij aankoop van dergelijk materiaal, moet dan ook steeds een **'document van de leverancier'** meegegeven worden, waaruit blijkt van welke herkomst het plant- of zaaigoed is. Je hebt deze documenten ook nodig als bewijsstuk voor betalingsaanvragen van de bebossingsubsidies (zie hoofdstuk 10), dus vraag ook best expliciet om de documenten mee te leveren met het plantgoed (digitaal of fysiek) bij je gekozen leverancier.

plantsoen. Enkel de origine is hier van belang. Dit in tegenstelling tot de andere categorieën, waarbij deze specifiek voldoen aan een aantal bosbouwkundige kwaliteiten, waarbij de categorie 'getest' aan de strengste eisen voldoet. Plantgoed van een erkende herkomst wordt van de oogst tot de verkoop aan een opvolgingssysteem onderworpen. Meer uitleg in de Verklarende woordenlijst.

Het INBO stelt uit de erkende herkomsten een lijst op van **'aanbevolen herkomsten'**. Deze lijst geeft per soort een overzicht van betrouwbare



Een **erkende herkomst** kan een bos, houtkant, haag, zaadtuin, enz. zijn waar een kweker of zaadhandelaar officieel kan oogsten. Het is een herkomst die aan een aantal voorwaarden beantwoordt. Er zijn vier categorieën van erkende herkomsten: van bekende origine, geselecteerd, gekeurd en getest. De eerste categorie, 'van bekende origine' wordt gebruikt voor autochtoon

Na het leveren wordt het plantsoen best ingekuuld om de wortels te beschermen tot het moment van aanplant.

[29] De exacte wetgeving kan [hier](#) nagelezen worden in het "Besluit van de Vlaamse Regering betreffende de procedure tot erkenning van bosbouwkundig uitgangsmateriaal en het in de handel brengen van bosbouwkundig teeltmateriaal". Hier vind je ook de lijst met soorten waarvoor deze erkenningsregels gelden.

en geschikte herkomsten voor Vlaanderen^[30]. Een herkomst is aanbevolen omdat ze een grote kans biedt om kwaliteitsvol en aangepast plantsoen te leveren. Zowel autochtone als niet-autochtone erkende herkomsten zijn in de lijst opgenomen.

Via de **oude subsidieregeling** – die enkel nog geldt in gronden in herbevestigd agrarisch gebied (HAG) of agrarisch gebied vastgesteld in een RUP – is het voor de bebosser verplicht om plantgoed van erkende herkomst te gebruiken voor de boomsoorten (behalve voor wilgen en olmen). Bij gebruik van aanbevolen herkomsten kan je in deze subsidieregeling voor bebossing bovendien aanspraak maken op een bijkomende subsidie van €250/hectare. Voor het verkrijgen van een subsidie in de **nieuwe subsidieregeling**, moeten minstens 75% van het gebruikte aantal planten, via de handel aangeschaft, afkomstig zijn van aanbevolen herkomsten.

Houd bij de selectie van de leverancier dus niet enkel rekening met de prijs, maar ook met de herkomst. Geef duidelijk aan dat je plantgoed van een erkende of aanbevolen herkomst wenst voor een bebossing, en dat je de ‘documenten van de leverancier’ zeker moet ontvangen. Deze documenten dienen als bewijs van de herkomst, en zijn vereist bij het subsidiedossier. Wanneer je zelfgekweekt plantsoen gebruikt voor een gesubsidieerde (her)bebossing moet dat van voldoende kwaliteit zijn en meld je dit bij de aanvraag. Je moet dan aantonen dat noch het zaad, noch het plantgoed in de handel geweest zijn.

[30] Hier kan je een lijst terugvinden met zowel alle erkende herkomsten als alle aanbevolen herkomsten.

[31] ANB en Inverde werken een standaardprocedure uit voor de keuring en levering van plantsoen, die een duidelijk houvast bieden voor het goed- en afkeuren van bosplantsoen. Ecopedia heeft hierover een [opleidingsbrochure](#) ter beschikking waar de methode kan worden nagelezen.

CONTROLE VAN HET PLANTSOEN

Je controleert je plantgoed best nog eens bij de levering, via een visuele keuring en een administratieve controle. De administratieve controle houdt in dat je controleert of de (door jou) vereiste documenten zijn meegegeven. Daarnaast controleer je of ze correct en volledig ingevuld zijn en in overeenstemming zijn met je bestelling en het plantgoed dat aangeleverd werd.

Bij de visuele keuring van het plantgoed, moet je letten op verschillende kenmerken^[31], waaronder:

- Voldoende H/D (hoogte/diameter) verhouding: de diameter van plantgoed met lengte 80-120 cm (= 80/120), moet minimum 8 mm zijn voor de meeste inheemse soorten;
- Voldoende en kwaliteitsvolle wortel: de wortels mogen niet opgerold, ernstig beschadigd of J-, L-, S- of spiraalvormig zijn. Penwortels moeten een hoek groter dan 110° vormen met de stam;
- Vorm van de stam en kroon: geen meerdere of te kromme stammen, geen meervoudige eindscheuten;
- Geen tekenen van ziekte of uitdroging.

ZORG VOOR WILDBESCHERMING

Het moment dat je je bestelling voor plantgoed plaatst, is ook een goed moment voor het bestellen van **wildbescherming**. Dit is vooral nodig in regio's waar wildgrazers als reeën, konijnen en/of hazen voorkomen. Observeer je perceel of de





KLEINE LANDSCHAPSELEMENTEN

Ook bij het aankopen van plantsoen voor de aanleg van kleine landschapselementen ga je best op zoek naar autochtoon materiaal, zeker als zich in de nabije omgeving nog autochtone groeiplaatsen bevinden. KLE's zijn immers meestal toevluchtsoorten waar zeldzame bronnen van autochtoon materiaal aanwezig zijn.

omgeving vooraf, of raadpleeg bv. [waarnemingen.be](#) om hun aanwezigheid te achterhalen. Zie Tabel 3 voor een overzicht van verschillende types wildbescherming en hun geschatte kostprijs. Meer info over wildbescherming vind je [hier](#).

TYPE WILDBESCHERMING	EFFECTIEF TEGEN	VOORDELEN	NADELEN	PRIJS
AFRASTERING MET URSUSDRAAD: LICHTE URSUS (180/24/15/50) + KASTANJE PALEN (250 - 10/12)	Ree (vraat, schuren) Haas	Milieuvriendelijk Efficiënt voor grote oppervlaktes (vanaf 2 ha ook relatief goedkoop). Kan lang blijven staan Inboeten later geen probleem	Vandalisme-gevoelig Niet geschikt tegen konijnen Opruiming onhandig door bv. bramen e.d.	Min. € 12,5/ lopende meter Voor 2 ha: ca. € 0,9/ boom
SPIRAALKOKERS 75 CM + BAMBOESTOK (STEVIGHEID EN VERHINDEREN SCHUREN)	Ree (schuren) Haas Konijn	Gemakkelijk te plaatsen na aanplant Efficiënt en goedkoop voor: - kleine oppervlaktes - onregelmatige percelen - kleine aantallen plantgoed (kloempen)	Plastiek dat mogelijk in omgeving terecht komt Groot plantgoed nodig bij ree-vraat (is droogtegevoeliger) Opruim nodig na ca. 5 jaar	aannemer € 0,5 € 1 à 2 extra voor groter plantgoed
GROTE KOKER 120 CM (SYLVITUBKOKER, DIAMETER 9,5 CM) + ACACIA PAAL VIERKANT 22X22 MM 150 CM	Ree Haas Konijn	Zeer goede bescherming Vnl. aangewezen op: - kleine oppervlaktes - onregelmatige percelen - kleine aantallen plantgoed (kloempen) Broeikasewffect Onderdrukking zijtakken => kwalitatieve boom (voor houtproductie)	Veel plastic Visueel niet aantrekkelijk Opruim nodig Aantrekkelijk voor wespennesten Schimmelgroei bevordert binnenin de koker Duur	Koker €2 Paal €0,8 Plaatsing € 0,5 à € 1

Tabel 3: Types wildbescherming voor bosaanplantingen, waar ze effectief tegen beschermen, hun voor- en nadelen en de te verwachten meerprijs per boom.

TYPE WILDBESCHERMING	EFFECTIEF TEGEN	VOORDELEN	NADELEN	PRIJS
BOOMNETTEN +STEUNLAT (BV UIT ACACIA)	Ree Haas Konijn	Door grote beschikbare diameters mogelijk te gebruiken voor sterk vertakte struiken	Moeilijk te combineren met een plantactie (en niet achteraf aan te brengen) Takken groeien eruit Plastiek blijft achter in de grond	€ 2 à 2,5
SCHAPENHAAR BIOLOGISCH AFWEERMIDDEL	Ree Haas Konijn (niet met wol)	Geen opruim achteraf	Meermaals per jaar opnieuw aan te brengen: door weer en wind, vogels stelen schapenhaar voor hun nest...	Schapenhaar: ca. € 0,16/boom Afweermiddel: ca. € 0,17/boom



[A]



[B]



[C]

WILDBESCHERMING

[A] Rasterbescherming,
[B] Grote koker, [C] Spiraalkoker

KOSTPRIJS, SUBSIDIES EN INSTRUMENTEN

Kostprijs

Een inschatting van de kostprijs voor het aankopen van bosplantsoen, vind je terug in Tabel 4. Kijk daarnaast ook na of kosten voor de levering zelf inbegrepen zijn, bij het bestellen van plantgoed.

Bij spontane bosontwikkeling dient er geen bosplantsoen te worden aangekocht. Eventueel zijn er wel voorbereidende grondwerken en/of bijkomende beheerwerken nodig. Spontane verbossing door natuurlijke verjonging is mogelijk met de meeste boomsoorten, maar spontaan verschijnen meestal pioniersboomsoorten zoals de berk, wilg, zwarte els, gewone es en gewone esdoorn. De soortensamenstelling zal sterk afhankelijk zijn van de zaadbomen in de omgeving.

Een volaanplant van wintereik in een plantverband van 2m op 2m (4 m² per plant), kost je dus € 3 750/ha. Met dichtere plantverbanden (bv. 1,5x1,5 m) stijgt de prijs al snel. Daarom kan het interessant zijn groepeerplanten te combineren met spontane verbossing of met alleenstaande snelle groeiers, zoals bv. populier of grauwe abeel.

Subsidies

De belangrijkste subsidiebron voor het aankopen van plantsoen zijn de bebossingssubsidies van het Agentschap voor Natuur en Bos. De nieuwe subsidieregeling voor bebossing is in werking getreden sinds november 2020 en geldt voor gronden in alle bestemmingen buiten HAG en agrarisch gebied vastgesteld in een RUP. In deze laatste gevallen kan er nog een aanvraag ingediend worden in de oude subsidieregeling. Voor wildbescherming zit het subsidiebedrag ofwel vervat in de (her)bebossingssubsidie, of is deze met hetzelfde dossier aan te vragen. Zie het hoofdstuk over subsidies voor meer informatie.

Instrumenten

Met de BoBo-tool (Bodemgeschiktheid Bosbomen^[32], Instituut voor Natuur- en Bosonderzoek) kan je de bodemgeschiktheid en kenmerken van de meest voorkomende bosbomen opzoeken. Omgekeerd kan je zo ook nagaan welke bomen voor jouw bodem geschikt zijn. En laat je vooral begeleiden hierbij door de beschikbare adviseurs (BOS+, Bosgroepen), aangezien beslissingen bij bebossing een lange termijn doorwerken.

BOOMSOORTEN	INDICATIEVE PRIJS/PLANT	PRIJS/HA (2500 PLANTEN, 2X2 M)
ZWARTE ELS, LIJSTERBES, BERK (SNELLERE GROEIER)	€ 1	€ 2500
WINTEREIK, ZOMEREIK, BEUK (TRAGERE GROEIER)	€ 1,5	€ 3750
GEWONE ESDOORN	€ 1,2	€ 3000
CULTUURPOPULIER (POOTGOED)	€ 9	n.v.t.
GROVE DEN (FORMAAT 40/60 CM)	€ 0,7	€ 1750

Tabel 4: Inschatting van kostprijs voor plantgoed van 80/120 cm (oktober 2022). De prijs per ha is indicatief voor een volaanplant, dus zonder vrije ruimte voor spontane verbossing.

[32] Beschikbaar op <https://bobo.inbo.be>.

[A]



[B]



[C]



[D]



[E]



[F]



KLEINE LANDSCHAPSELEMENTEN IN LANDBOUWCONTEXT

De Vlaamse Landmaatschappij (VLM) geeft in het kader van beheerovereenkomsten vergoedingen voor het onderhoud, volgens voorwaarden, na te lezen in [op de website van de VLM](#).

Jaarlijks snoeien: € 1,95 per jaar per lopende meter
Afzetten terug snoeien: € 1827 tot € 2725 per jaar per hectare OF
 € 0,84 tot € 1,33 per meter per jaar
Knotten: € 8, 51 per boom per jaar

Dergelijke overeenkomsten kunnen enkel afgesloten worden met actieve landbouwers voor landbouwgronden in gebruik, en gelden steeds 5 jaar. Ze kunnen alleen in beheerbieden gesloten worden.

Bovenop bovenstaande bedragen kunnen gemeenten of provincies 20 % supplementaire vergoeding uitkeren. Binnen landschappelijke relictzones keert de cel Onroerend Erfgoed van het Agentschap RO-Vlaanderen steeds 20 % supplement uit.

BLADEREN

Bladeren van snellere groeiers zoals [A] zwarte els, [B] ruwe berk en [C] wilde lijsterbes. Bladeren van tragere groeiers zoals [D] beuk, [E] winter- en [F] zomereik



2

VOORBEREIDING VAN DE AANPLANTING

Voor de aanplant van het bos kunnen bepaalde terreinvoorbereidingen nodig zijn om het planten en de groei van het jonge bos zo goed mogelijk te laten verlopen.



MAAIEN EN PLANTGATEN

Een laatste keer **maaien** doe je best eind oktober/ begin november zodat er een korte grasmat is wanneer de plantgaten voorgeboord of gegraven worden. Zorg dat je niet te vroeg maait, anders groeit het gras nog te veel terug, zeker als het lang warm blijft in het najaar. Als er veel onkruid aanwezig is, kan er eventueel **gefreest**^[33] worden, al vermijd je dat best wanneer het niet nodig is, omdat het de structuur van de bodem ongunstig maakt en het bodemleven vernietigt.

Plantgaten (diameter minimum 25 cm, diepte minimum 25 cm) worden best zo kort mogelijk voor de aanplant geboord, anders is er gevaar op inzakken van de grond. Laat geen plantgaten boren of plantlijnen trekken waar geen bomen komen (bv. open plekken of wandelpaden). Baseer je daarvoor op het aanplantingsplan. Bij een publiek plantevenement vermijd je met plantgaten dat het publiek zelf putten moet graven: ze moeten enkel de boom in het plantgat steken en het gat weer dichten.

VOORBEREIDING GRASLAND OF AKKER MET VERDICHTING

Op sommige akkers en weilanden is de bodem door jarenlange agrarische bedrijvigheid stevig verdicht. Door een regelmatige externe druk (bv. gewicht tractor, grazende runderen) zijn de bodemdeeltjes dichter tegen elkaar gedrukt en is de bodem minder poreus geworden. Voor planten en bodemorganismen is dat niet goed:

de beworteling van de aanplant wordt moeilijker, organismen zoals regenwormen geraken niet meer door de compacte bodem, en de infiltratie van water en de bodemverluchting nemen een duik. Bodemverdichting kan dicht bij het bodemoppervlak, in de ploegzool^[34] en in de diepere ondergrond optreden. Het is eenvoudig op te sporen door een metalen staaf aan een constante snelheid in de bodem te duwen. De diepte waarop je een grote weerstand voelt, is de verdichtingsdiepte. Die laag moet losgemaakt en opengebroken worden door te **ploegen**^[35] of **diepte gronden**^[36]. Best gebeurt dit minimaal 60 cm diep en met tanden om de 60 cm. De bewerking gebeurt best in twee richtingen. Dat gebeurt best in september/oktober. Daarnaast kunnen diepwortelende, niet woekerende gewassen die als tussenteelt gebruikt worden in de landbouw (haver, tarwes, boomspinazie en lupines) een ploegzool breken en het bodemleven opnieuw activeren.



Plantgaten



Braakliggend terrein

[33] De grond oppervlakkig door elkaar woelen zonder ze om te keren.

[34] Een ondoordringbare laag, net onder de spidiepte, die ontstaat doordat er jarenlang tot die diepte geploegd/gespit/gefreest werd.

[35] De grond oppervlakkig door elkaar woelen en omkeren.

[36] De grond diep omwerken of diepspitten

Grondwerken zoals frezen, ploegen, diepgronden etc. worden best vermeden als het niet nodig is, omdat het de structuur van de bodem ingrijpend verandert en het bodemleven sterk verstoort.

je geen bloemenmengsel inzaait, kan er spontaan een ruige vegetatie ontwikkelen. Dat is niet zozeer een probleem, maar het 'onverzorgde uitzicht' kan wel weerstand opwekken bij mensen uit de buurt.



Frezen

GRAS- EN BLOEMENMENGSELS

In het najaar kan er eventueel nog een **gras- of bloemenmengsel ingezaaid** worden volgens de regels van de kunst (geen sinecure). Ze zorgen in het voorjaar voor een kleurrijk, fris uitzicht van de nog kale of net aangeplante grond. Als je de grond dan op een gepaste manier maait en het gras en de bloemen afvoert, verschijnt het kleurrijke spektakel het volgende jaar niet alleen opnieuw, maar verwijder je bovendien voedingsstoffen uit het systeem waardoor bv. snelgroeïende brandnetels minder of niet kunnen woekeren. Bloemenmengsels zijn wel duur (tot meer dan € 5000 per ha), maar er zijn goedkopere alternatieven zoals bv. het inzaaien van klaver. Als

MAATREGELLEN TEGEN DROOGTE

Door de klimaatcrisis worden we steeds vaker met langdurige periodes van droogte geconfronteerd. Vooral jonge aanplantingen zijn hierdoor kwetsbaarder voor verwelking. Naast het gebruik van droogtetolerante soorten kunnen een aantal (complementaire) maatregelen aangewend worden om beplantingen resistenter te maken tegen droogtestress.

Bodemverbeters zoals groen-, GFT- en bladcompost worden verwerkt door de bovenlaag van de bodem en hebben een positief effect op de structuur en vruchtbaarheid. De verhoging van organische stof in de bodem stimuleert het



bodemleven en zorgt voor een groter water-vasthoudend vermogen.

Ook **bodembedekkers** kunnen nuttig zijn. Een laagje houtsnippers, compost, containermulch en hennepvezels, zorgt voor minder waterverdamping en een buffer tegen de hitte. Bodem-verdichting door regenval wordt bovendien beperkt en net zoals bij het gebruik van bodem-verbeteraars verhoogt de bodemkwaliteit door de langzame afbraak van het organisch ma-teriaal. Naargelang hun samenstelling onderscheiden de verschillende types zich in prijs, levensduur, C/N^[37] verhouding, gewenste laagdikte en effect op het bodemleven. Bij voorkeur worden producten van lokale afkomst gebruikt.

Ten slotte zijn er ook heel wat **irrigatietechnieken** om aanplant te bewateren. Door regen- en gietwater op te vangen met een gietrand kan afstroom (run-off) voorkomen worden en krijgt het water meer tijd om geleidelijk in de bodem te infiltreren. Dit bewerkstelligt een efficiëntere watergift. De hoogte van de randen is tussen 15 en 30 cm met een diameter naargelang de omvang van de wortelkluit. Als alternatief voor kunststof gietranden kunnen aardewalletjes met een schop goedkoop gemaakt worden. Deze zijn echter gevoelig voor uit elkaar vallen en dienen jaarlijks te worden vernieuwd.

Meer tips om met droogte en waterstress om te gaan, vind je in [deze technische brochure](#).



Gietranden om regenwater op te vangen



Het aanbrengen van houtsnippers rond het jonge boompje bevordert wateropname.

[37] De C/N verhouding betekent de verhouding tussen koolstof en stikstof. Bij een hoge C/N-verhouding wordt stikstof snel verbruikt, wat leidt tot een trager afbraakproces.

KOSTPRIJS, SUBSIDIES EN INSTRUMENTEN

Kostprijs

Frezen en diepgronden wordt vaak uitbesteed aan loonwerkers. De kostprijs hiervan bedraagt ca. € 250/ha. Voor het boren van plantgaten of het trekken van plantlijnen is machinerie nodig. Die is vaak beschikbaar bij de technische dienst van de gemeente, bij de landschapsteams of bij de provinciale dienst van het Agentschap voor Natuur en Bos. Neem contact op met hen voor steun op dit vlak. Als deze taak toch moet worden uitbesteed, kan je rekenen op een kostprijs van ca. € 500/ha.

Subsidies

De bebossingssubsidies moeten je toelaten om de terreinvoorbereiding en de aankoop van het plantsoen kostendekkend te kunnen uitvoeren.

Instrumenten

Zoek ondersteuning bij de technische dienst van de gemeente, het Regionaal Landschap of het Agentschap voor Natuur en Bos.





8

BOSPLANTACTIE

Het aanplanten van het nieuwe bos is een moment dat als een grote dag met heel wat randanimatie kan worden ingekleurd: door het brede publiek en het middenveld erbij te betrekken maak je er iets leuks van. Ook op vlak van draagvlakvorming biedt dit een grote meerwaarde. De aanplant gebeurt best vanaf half november tot en met februari. Het aanplanten moet alleszins buiten het groeiseizoen gebeuren, maar het mag ook niet vriezen. Begin tijdig aan de voorbereiding van deze plantdag, zodat iedereen aanwezig kan zijn en alles volgens plan verloopt. Begin tijdig met het opstellen van een draaiboek voor de bosplantactie. Gebruik het draaiboek en de checklist in bijlage als leidraad.



KOSTPRIJS, SUBSIDIES EN INSTRUMENTEN

Kostprijs

Een aantal personeelsleden van de groen- en milieudienst die instaan voor de voorbereiding van de plantactie en het evenement, en op de dag zelf alles in goede banen leiden. Zie hiervoor het draaiboek, de checklist en de tabel met tijdschatting in bijlage A.

Subsidies

Voor de organisatie van het evenement zijn geen subsidies voorhanden. Voor de realisatie van de bebossing bestaan er echter wel substantiële subsidies. Zie hiervoor het hoofdstuk over instrumenten en subsidies.

Instrumenten

Inrichtingsschets en aanplantingsplan van het perceel; draaiboek en checklist voor het evenement. Bekijk [hier](#) hoe je een boom aanplant volgens de regels van de kunst!



© Harald Six



© Arne D'hont





9

NAZORG EN BEHEER VAN DE AANPLANTING

Een bebossing stopt niet met de aanplanting. Het jonge bos vergt nog wat nazorg en aandacht om te verzekeren dat de aanplanting slaagt. Belangrijke acties zijn: inboeten, vrijstellen, dunnen, vormsnoei en wildbeschermingsinspectie.



BEHEERWERKEN

De uit te voeren beheerwerken (één tot vijf jaar) na een beplanting bestaan uit:

- **Inboeten:** bij uitval van meer dan 20-30 % vervang je de gestorven boompjes met nieuw plantgoed. Bij twijfel wacht je hiervoor best tot september na de tweede zomer: aanplanten die er het eerste jaar zeer triestig uitzien, komen er soms nog door in het volgende plantseizoen. Kijk goed welke soorten uitvielen en of andere exemplaren van de soort het ook slecht doen of er wel goed uitzien. Je vervangt best geen afgestorven boompje met één van dezelfde soort als de standplaats om één of andere reden toch niet geschikt blijkt te zijn;
- **Inspectie van de wildbescherming:** in het groeiseizoen loop je best maandelijks eens langs de aanplant om te kijken of er nergens een zwakke plek in de wildbescherming te bespeuren is (bv. een gat). Doe dit zeker bij collectieve wildbescherming;
- **Vrijstelling:** Meestal is vrijstelling niet nodig. De ruige kruidachtige vegetatie biedt zelfs eerder bescherming aan de kwetsbare jonge boompjes. Bovendien zijn ruigte-kruiden zeer interessant voor biodiversiteit. Wanneer er kroonsluiting optreedt (afhankelijk van de plantdichtheid na 3 tot 6 jaar), verdwijnt deze ruigtevegetatie grotendeels. Wanneer het plantgoed kleiner is dan 80/120 cm of wanneer vegetatie zoals bramen of adelaarsvaren de jonge bomen helemaal dreigt te overwoekeren, dan kan vrijstelling nodig zijn. Een groot probleem van vrijstelling met een bosmaaier is dat het de boompjes vaak ook beschadigt. Er moet dus zeer voorzichtig te werk gegaan worden.
- Als het nog niet gebeurde, is dit ook het moment om een **natuurbeheerplan** en **toegankelijkheidsreglement** op te stellen;
- Na 5 jaar hebben de boompjes zich normaal voldoende gevestigd en kan aangebrachte wildbescherming weggehaald worden.

Vervolgens kan het startbeheer beginnen. Met een eventuele **vormsnoei**^[38] van mogelijke toekomstbomen in het 5e jaar en een eerste (onrendabele) **dunning**^[39] na 15 jaar. Zowel de vormsnoei als de eerste dunning hebben als doel je toekomstbomen een lange toekomst te garanderen en een zo hoog mogelijke kans te geven om hun vooropgesteld doel te behalen. Qua houtproductie is dat bv. het opleveren van hoogkwalitatief hout. Anderzijds kan je ook voor toekomstbomen kiezen omdat ze een hoge natuur- en/of belevingswaarde (zullen) hebben. Op het moment van de eerste vormsnoei, zal je meestal met een blauwe kleur 60 tot 80 (loofbomen) of 80 tot 100 (naaldbomen) **toekomstbomen** per ha aanduiden.



Vrijstelling van winterek en wilde kers, twee lichtboomssoorten

[38] **Vormsnoei:** het verwijderen van probleemtakken zodat er een waardevolle boom met rechte onderstam ontwikkelt. Dunne zijtakken die de groei-vorm niet belemmeren, worden overgelaten aan natuurlijke stamreiniging. Er mag ook nooit meer dan 20% van de kroon weggehaald worden.

[39] **Dunning:** een selectieve kapping om bepaalde bomen meer ruimte te geven.

KOSTPRIJS, SUBSIDIES EN INSTRUMENTEN

Kostprijs

De geraamde kosten die met deze beheerwerken gepaard gaan, staan voorgesteld in Tabel 5. Eventueel kan het ook nodig blijken dat er in jaar 1 van de aanplanting vrijstelling plaatsvindt, om de boompjes voldoende groeiruimte te bieden. De kostprijs bij mechanische onkruidbestrijding kan, afhankelijk van de rij-afstand, variëren van 300 tot 1000€/ha/per interventie. 100 tot 300€/ha/ interventie).

BOOMSOORT	DIAMETER BORSTHOOGTE (CM)	AANTAL/ HA	TIJD (U)	TOTAAL (€/HA)
ES	5	1000	16	783,6
	7		33	1624,7
ESDOORN	5	1000	16	783,6
	7		33	1624,7
EIK	7	1000	10	492,8
	11		16	783,6
BERK	7	1000	10	492,8
	11		16	783,6
ELS	7	1000	10	492,8
	11		16	783,6
GROVE DEN	6-8	1000	10,40	533,6
	9-11		15,10	743,6

Tabel 5: Kosten voor selectief vellen (zonder oogst) van enkele boomsoorten met een motorzaag

Ook inhoudelijk is er echter nazorg nodig. Idealiter wordt deze verdere opvolging geformaliseerd d.m.v. een natuurbeheerplan (verplicht voor openbare besturen en vereist om sommige subsidies te verkrijgen), waarin de beheerdoelstellingen en –maatregelen voor de komende 20 jaar in detail worden gepland. Bij toegankelijke bossen dient bovendien een toegankelijkheidsreglement opgesteld te worden, dat het recreatieve gebruik van het bos regelt. Dit reglement kan ingebed worden in het natuurbeheerplan. In sectie 5.3 Natuurbeheerplan is meer informatie terug te vinden over de opmaak van een Natuurbeheerplan (NBP).

Subsidies

Voor de opmaak van uitgebreide natuurbeheerplannen kunnen éénmalig subsidies worden aangevraagd bij het Agentschap voor Natuur en Bos^[40], voor oppervlaktes vanaf 5 ha. Bij dezelfde overheid kunnen ook subsidies aangevraagd worden voor het toegankelijk maken en/of houden van bosgebieden met een minimale oppervlakte van 5 ha^[41].

Instrumenten

In landschappelijk waardevolle gebieden kan het Landschapsteam van het Regionaal Landschap voor (delen van) deze werken ingeschakeld worden. Ook het Intergemeentelijk Natuur- en Landschapsteam (IGNL) voert dit soort werken uit en kan hiervoor ingezet worden. Tenslotte kan de eigen groendienst van de overheid hiervoor ingezet worden, of kan een beroep gedaan worden op professionele bosexploitanten. De Bosgroepen kunnen hier gratis begeleiding in bieden.

[40] Vind [hier](#) meer informatie over subsidies voor de opmaak en wijziging van een NBP.

[41] Vind [hier](#) meer informatie over subsidies om terreinen toegankelijk te maken en te houden.



10

SUBSIDIES EN PROJECT- OPROEPEN

Er bestaan een heel aantal verschillende subsidiesystemen om bosuitbreiding te helpen financieren in Vlaanderen. Afhankelijk van de situatie kunnen er andere voorwaarden gelden. Hoewel dit op het eerste gezicht wat overweldigend lijkt, geeft het vooral heel wat mogelijkheden om jouw bebossingsproject te laten slagen.



AANKOOP

Aankoop gronden voor bebossing voor lokale besturen

Sinds november 2020 is er een nieuwe projectoproep voor lokale en provinciale besturen, voor de aankoop van gronden voor bebossing. Deze werd aangepast voor 2023 en 2024: lokale besturen kunnen daarmee **90% van de totale aankoopkosten** (incl. notariskosten, vergoeding bij erfpachtbeëindiging etc.) terugbetaald krijgen bij de aankoop van gronden met het oog op bebossing. De terugbetaling kan oplopen tot een **maximum van 70 000 euro per hectare en 250 000 euro per dossier**. Bij een deelse bebossing van het perceel wordt de terugbetaling enkel voor deze te bebossen deelopervlakte berekend. Deze subsidie kan gecumuleerd worden met subsidies van andere overheden, de totale subsidie mag echter niet meer bedragen dan 100% van de totale aankoopkosten. De subsidie kan het hele jaar door aangevraagd worden.

Enkele voorwaarden verbonden aan deze subsidie zijn dat de aan te kopen gronden nog **niet eerder bebost mogen zijn geweest**, en dat de te bebossen oppervlakte **minimaal 0,1 ha** bedraagt. De bebossing moet bovendien uitgevoerd worden met soorten in lijn met de geldende subsidieregelingen bebossingen (zie Sectie 10.2 Bebossing) en moet tot tenminste 25 jaar na aanplant in stand gehouden worden als publiek toegankelijk bos. De grond moet voor 85 % bebost worden, er wordt 15 % open ruimte toegelaten. Voor de aan te kopen grond geldt **geen beperking op basis van ruimtelijke bestemming**. Uiterlijk 3 jaar na de toekenning van de subsidie moeten de terreinen effectief aangekocht en bebost zijn. De betaalaanvraag kan pas ingediend worden nadat de koopakte is verleden en de bebossing werd uitgevoerd en geregistreerd op www.bosteller.be. De subsidie werkt ook retroactief tot één jaar na de aankoop van de grond.



Alle info en voorwaarden zijn [hier](#) te vinden.

Aankoop van gronden voor bebossing via bossencompensatiefonds

Voor de aankoop van een nog niet eerder beboste grond met een minimale oppervlakte van **0,5 ha**, kan er een eenmalige subsidie verkregen worden met middelen van het bossencompensatiefonds. De subsidie hangt nauw samen met de ruimtelijke bestemming van de grond en beperkt zich tot de groene bestemmingen. In gebieden aangeduid als **'overig groen'** of in **speciale beschermingszones (SBZ)** bedraagt de tussenkomst **60% van het totale aankoopbedrag**. In bestemmingen **'bos'** en **'reservaat en natuur'** kan een terugbetaling tot **80% van het totale aankoopbedrag** bekomen worden. Uiterlijk 3 jaar na de aanvraag moet de grond effectief verworven zijn, en uiterlijk 5 jaar na de toekenning van de subsidie gaat de koper over tot bebossing. Uiterlijk 3 jaar na de aankoop dient er een **natuurbeheerplan** type twee, drie of vier aangevraagd te worden met een voorstel van toegankelijkheidsregeling. De bebossing dient 25 jaar in stand gehouden te worden.

Deze subsidie geldt voor natuurlijke personen, privaatrechtelijke rechtspersonen en besturen die op het moment van de aanvraag nog geen eigenaar zijn van de betrokken grond. Lokale besturen worden doorverwezen naar de nieuwe projectoproep voor de aankoop van gronden met het oog op bebossing (zie hierboven).

Alle info en voorwaarden zijn [hier](#) te vinden.

BEBOSSING

Ook voor het bebossen van gronden voorziet de Vlaamse overheid subsidiesteun. Met behulp van de [subsidiesimulator](#) kan je, na het selecteren van één of meerdere percelen, automatisch het subsidiebedrag voor de aanplant van nieuw bos laten berekenen. Je kan een gemaakte berekening gemakkelijk bewaren door deze naar jezelf te laten opsturen of meteen doorgaan naar de effectieve bebossingsubsidie-aanvraag. Voor de bebossingsubsidie wordt gekeken of de te bebossen gronden al dan niet gelegen zijn in herbevestigd agrarisch gebied (HAG) of in agrarisch gebied vastgesteld in de ruimtelijke uitvoeringsplannen (AG-RUP).

Subsidie bebossing buiten HAG of AG-RUP

Zowel natuurlijke, privaatrechtelijke als publiekrechtelijke rechtspersonen kunnen beroep doen op een subsidie voor de aanplant van nieuw bos buiten HAG of AG-RUP. Deze subsidie kan het hele jaar door aangevraagd worden. De minimaal te bebossen oppervlakte om aanspraak te maken op deze subsidie is **0,1 ha**. In agrarische gebieden in ruime zin verhoogt deze tot 0,5 ha, of 0,25 ha indien grenzend aan bestaand bos. Het subsidiebedrag bedraagt **2,5 euro/m² voor aanplant** en **1,96 euro/m² voor natuurlijke verjonging**. De subsidie bedraagt **0,54 euro/m²**, als:

- de grond eigendom van een lokaal bestuur is;
- er voor de grond die bebost wordt, een subsidie van de overheid of een vergoeding voor grondwaardeverlies verkregen is;
- de grond een oppervlakte tussen 0,25 en 0,50 ha heeft, aansluit bij bestaand bos en gelegen is binnen agrarisch gebied in de ruime zin.

Een belangrijke voorwaarde bij bebossing in agrarisch gebied, is dat deze grond **minstens 2 volledige kalenderjaren niet mag gebruikt zijn voor professionele land- en tuinbouwdoeleinden**. Algemene voorwaarden zijn dat de te bebossen

grond **nog niet eerder bebost** mag zijn volgens het Bosdecreet. De bebossing dient tevens te gebeuren met **inheemse soorten** eventueel gecombineerd met populier en dient minstens **25 jaar** in stand gehouden te worden, waarbij de nodige beheerwerken worden uitgevoerd. Minstens 75% van het plantgoed dat via de handel wordt aangeschaft moet afkomstig zijn van aanbevolen herkomsten.

Alle info en voorwaarden zijn [hier](#) te vinden en een aanvraag kan je jaarrond indienen via [het online loket](#).

Subsidie bebossing in HAG of AG-RUP

Wanneer een te bebossen perceel gelegen is in HAG of AG-RUP, komen zowel natuurlijke als privaat- en publiekrechtelijke rechtspersonen in aanmerking voor overheidssubsidies volgens de oude subsidieregeling bebossing 2015. Deze regeling werkt via een selectieprocedure, er is bijgevolg geen garantie op goedkeuring van het dossier. In tegenstelling tot de vernieuwde, hierboven besproken subsidieregeling voor bebossing, wordt er in deze regeling gewerkt met **twee indienperiodes** van 1 mei tot 31 augustus en van 1 september tot 30 april. Er moet gewacht worden met de bebossing tot een goedkeuring verkregen wordt. Dit gebeurt uiterlijk 90 dagen na het verstrijken van de indienperiode.

De subsidie voor aanplant bedraagt **0,35 euro/m²**, waarbij een **extra vergoeding van 0,025 euro/m²** verkregen kan worden wanneer minstens 75% van het aangekochte plantgoed van aanbevolen herkomst is. Als er wildbescherming wordt geplaatst kan hiervoor ook een subsidie verkregen worden. Deze bedraagt **0,65 euro per apart beschermingsstuk**, en **350 euro per 100 m raster** voor collectieve wildbescherming.

Voor deze subsidie geldt een minimale te bebossen oppervlakte van **0,5 ha**. Deze verlaagt tot 0,25 ha wanneer de bebossing aansluit bij bestaand bos en mag bestaan uit ruimtelijk gescheiden deelopervlaktes van minimaal 0,1 ha indien gelegen binnen een straal van 1 km van elkaar. De bebossing dient te gebeuren met



inheemse soorten eventueel gecombineerd met populier en dient **25 jaar** in stand gehouden te worden waarbij de nodige beheerwerken worden uitgevoerd. Uiterlijk 4 jaar na de aanvraag tot uitbetaling van de eerste schijf moet er een **goedgekeurd natuurbeheerplan** voorgelegd kunnen worden.

Actieve landbouwers met een minimale gezamenlijke oppervlakte van 2 ha aan landbouwgrond kunnen naast de subsidie voor aanplant van bos ook een inkomenscompensatie en **onderhoudssubsidie** verkrijgen. Deze laatste bedraagt **185 euro/ha/jaar** gedurende de eerste 5 jaren, de daaropvolgende 7 jaren bedraagt deze nog **75 euro/ha/jaar**. De **inkomenscompensatie** voorziet een bedrag van **800 euro/ha/jaar** gedurende 12 jaren.

Alle info en voorwaarden zijn [hier](#) te vinden.

AANVERWANTE ACTIES

Subsidie opmaak en wijziging natuurbeheerplan

Voor een terrein van **minstens 5 ha** kan er **éénmalig** een subsidie verkregen worden voor de **opmaak of wijziging van een natuurbeheerplan type twee, drie of vier**. De subsidie bestaat uit een basisbedrag van **100 euro/ha** en kan **aangevuld** worden met **100 euro/ha natuurstreefbeeld**. Daarnaast kan er ook een extra bedrag verkregen worden, indien er meerdere eigenaars betrokken zijn in het natuurbeheerplan, dit gaat van 25 euro/ha vanaf 3 eigenaars tot 75 euro/ha vanaf 10 eigenaars.

Alle info en voorwaarden zijn [hier](#) te vinden.

Subsidie toegankelijk maken en houden van terreinen

Dit betreft een **jaarlijkse** subsidie waar zowel natuurlijke, privaatrechtelijke rechtspersonen en besturen aanspraak op kunnen maken om een terrein van **minstens 5 ha** toegankelijk te maken en te houden. Op het terrein moeten al een goedgekeurde toegankelijkheidsregeling en een natuurbeheerplan gelden. Het eerste jaar bedraagt de subsidie **70 euro/ha**, de volgende jaren **40 euro/ha/j**. Voor **speel-, bivak en/of hondenzones** geldt een jaarlijks bedrag van 120 euro/ha. De subsidie wordt goedgekeurd voor een periode van 6 jaar, waarna het natuurbeheerplan gerevalueerd wordt.

Alle info en voorwaarden zijn [hier](#) te vinden.

Subsidies bij goedgekeurd natuurbeheerplan type twee, drie of vier.

Wanneer hun terrein op basis van een **goed-gekeurd natuurbeheerplan type twee, drie of vier** wordt beheerd, kunnen lokale besturen mits enkele voorwaarden rekenen op nog extra subsidiesteun: een basissubsidie en enkele aanvullende subsidies.

→ Basissubsidie voor het realiseren van natuurstreefbeelden

Dit is een jaarlijkse beheersubsidie waarvoor zowel natuurlijke personen, privaatrechtelijke rechtspersonen als besturen in aanmerking komen. Als het beheer op het terrein (gedeeltelijk) uitgevoerd wordt door het ANB, kunnen besturen deze subsidie niet (of slechts gedeeltelijk) verkrijgen. Lees er [hier](#) meer over.

→ Aanvullende subsidie voor het behoud en verbeteren van soorten

Aanvullend bij de basissubsidie kunnen natuurlijke personen, privaatrechtelijke rechtspersonen en besturen een jaarlijkse subsidie krijgen voor het beschermen van soorten die opgenomen zijn in [bijlage 1 van het nieuwe subsidiebesluit](#). Als het beheer op het terrein (gedeeltelijk) uitgevoerd wordt door het ANB, kunnen besturen deze subsidie niet (of slechts gedeeltelijk) verkrijgen. Lees er [hier](#) meer over.

→ **Aanvullende subsidie voor het opvolgen van resultaatsindicatoren**

Aanvullend bij de basissubsidie kunnen natuurlijke personen, privaatrechtelijke rechtspersonen en besturen een jaarlijkse subsidie krijgen voor de opvolging van resultaatsindicatoren, zoals vastgelegd in het natuurbeheerplan, deel 5 opvolging. Als het beheer op het terrein (gedeeltelijk) uitgevoerd wordt door het ANB, kunnen besturen deze subsidie niet (of slechts gedeeltelijk) verkrijgen. Lees er [hier](#) meer over.

→ **Aanvullende subsidie voor het bereiken en nastreven van onbeheerde climaxvegetaties**

Aanvullend bij de basissubsidie kunnen natuurlijke personen, privaatrechtelijke rechtspersonen en besturen een jaarlijkse subsidie krijgen voor het bereiken en nastreven van onbeheerde climaxvegetatie. Dit geldt echter alleen bij een **goedgekeurd natuurbeheerplan type 4** (natuurreservaat). Als het beheer op het terrein (gedeeltelijk) uitgevoerd wordt door het ANB, kunnen besturen deze subsidie niet (of slechts gedeeltelijk) verkrijgen. Lees er [hier](#) meer over.

HERBEBOSSING

De Vlaamse overheid voorziet subsidies voor herbebossing waarbij een minimale te bebossen oppervlakte van **0,5 ha** aangeplant wordt met **enkel inheemse soorten**. De subsidie, waarop zowel natuurlijke als privaats- en publiekrechtelijke personen aanspraak kunnen maken, bedraagt **3 000 euro/ha**. Een **extra vergoeding van 250 euro/ha** kan verkregen worden wanneer minstens 75% van het aangekochte plantgoed van **aanbevolen herkomst** is. Indien er wilddescherming wordt geplaatst kan hiervoor ook een subsidie verkregen worden. Deze bedraagt **0,45 euro per apart beschermingsstuk**, en **235 euro per 100 m raster** voor collectieve wilddescherming.

De herbebossing moet minstens uit **twee boom- of struiksoorten** bestaan, die elk minimaal 10% van het plantaantal innemen. Voor oppervlaktes groter dan een hectare worden minstens 3 verschillende soorten aangeplant. Uiterlijk 4 jaar na de aanvraag tot uitbetaling van de eerste schijf moet er een **goedgekeurd natuurbeheerplan** voorgelegd kunnen worden.

Alle informatie en voorwaarden zijn [hier](#) te vinden.

AGROFORESTRY

Voor landbouwers wordt er vanuit het Departement Landbouw & Visserij een subsidie voorzien voor de **aanplant van bomen binnen een landbouwsysteem**. Er kan hiervoor een **terugbetaling tot 80%** verkregen worden. De oppervlakte van het agroforestry perceel bedraagt **minimaal 0,5 ha**. Er worden ook voorwaarden gesteld op onder andere het aantal bomen dat geplant wordt op een perceel.

Meer info en alle voorwaarden zijn [hier](#) te raadplegen.

INRICHTING NATUUR

Natuur in je buurt

Sinds 2014 wordt jaarlijks de projectoproep 'Natuur in je buurt' gelanceerd door het Agentschap voor Natuur en Bos. Die oproep stimuleert lokale projecten die bijdragen aan de



oplossing van een maatschappelijke probleem via natuurontwikkeling of door de aanleg van natuurelementen. Zowel overheden als verenigingen en organisaties kunnen hiervoor een project indienen, dat vervolgens wordt beoordeeld door een jury. Die maakt dan een selectie van de ingediende projecten die financiële steun krijgen. Aangezien het een jaarlijkse projectoproep betreft, kunnen we niet garanderen dat deze hernieuwd zal worden.

Meer informatie over ‘Natuur in je buurt’ is [hier](#) te vinden en meer gelijkaardige projectoproepen vanuit het ANB kunnen [hier](#) geraadpleegd worden.

EUROPESE SUBSIDIES

Vergroening en bebossing zijn vaak ook belangrijke Europese thema's. Daarom worden binnen Europese programma's regelmatig financiële ondersteuning geboden voor natuurgerelateerde projecten. Enkel van deze programma's zijn:

→ EFRO-programma

Het Europees Fonds voor Regionale Ontwikkeling of [EFRO](#) is één van de Europese structuur- en investeringsfondsen (ESIF's). Ze hebben als doel de economische, territoriale en sociale cohesie binnen de Europese Unie te versterken en onevenwichten tussen regio's te verminderen.

→ LEADER-programma

Dit is een Europees subsidiëringsprogramma voor plattelandontwikkeling. LEADER staat immers voor 'Liaison Entre Actions de Développement de l'Economie Rurale' dat vrij vertaald mag worden als 'samenwerking voor plattelandontwikkeling'.

→ LIFE-programma

[LIFE](#) of l'Instrument Financier pour l'Environnement is een Europees subsidiëringsprogramma voor milieu- en klimaatactie.



PROVINCIALE PROJECTOPROEPEN

Ook op provinciaal niveau worden geregeld projectoproepen gelanceerd met betrekking tot vergroening en/of bebossing van gemeentes of percelen. Dit soort projectoproepen lopen echter vaak maar voor een beperkte periode, waardoor deze niet verder toegelicht worden in dit vademecum.

Meer informatie over provinciale projectoproepen kan u vinden door op uw provincie te klikken: [Antwerpen](#), [Limburg](#), [Oost-Vlaanderen](#), [Vlaams-Brabant](#) en [West-Vlaanderen](#).

ANDERE FINANCIËLE ONDERSTEUNINGEN

Bosfonds BOS+

Met het **Bosfonds** verzamelt BOS+ sponsoring van bedrijven en/of private donateurs, om zo grondeigenaars – zowel particulieren als lokale besturen – een extra financieel duwtje in de rug te bieden bij **bebossings- of vergroeningsprojecten groter dan 0,5 ha**. Meer specifiek bieden we **tot 7000 euro/ha** aan voor drie vormen van bosuitbreiding: multifunctionele inheemse bossen, voedselbossen en schoolbossen. Ook andere vergroeningsprojecten kunnen rekenen op deze financiële steun. Om aanspraak te maken op deze financiering wordt er een modelovereenkomst afgesloten tussen BOS+ en de grondeigenaar, waarna BOS+ zich engageert tot het vinden van een sponsor. Compenserende bebossingen worden niet ondersteund, enkel **nieuw bos en/of groen**.

De spelregels en bedragen kan u [hier](#) vinden.

Crowdfunding, sponsoring door bedrijven en alternatieve financieringsbronnen

Naast lopende subsidies en projectoproepen kunnen er bijkomend financiële middelen gezocht worden bij particulieren of bedrijven. Dankzij verschillende *crowdfunding*-platformen die de laatste jaren hun opmars maakten, kan dit relatief gemakkelijk en online opgestart worden. We merken echter wel dat ook de klassieke manier blijft werken: een brief rondzenden naar particulieren en/of bedrijven binnen een afgebakende perimeter. Indien gewenst kan BOS+ dit ondersteunen en als aanspreekpunt fungeren, of jullie inspiratie geven via een voorbeeldbrief.

Openruimtefonds en Lokaal Energie- en Klimaatpact

Sinds 2020 krijgen gemeenten jaarlijks een nieuwe algemene werkingssubsidie van de Vlaamse

overheid: [de dotatie voor open ruimte](#) of het **openruimtefonds**. Op die manier wil ze gemeenten aanmoedigen om de open ruimte te beheren en in te richten.

De Vlaamse overheid verdeelt bovendien 25 miljoen euro onder de lokale besturen die het **Lokaal Energie- en Klimaatpact** ondertekenden. Op die manier helpt ze hen gezamenlijke klimaatdoelstellingen te behalen, waarbij op vier werven wordt gefocust: vergroening, energie, mobiliteit en regenwater. Opgelet, de werf ‘vergroening’, slaat hier op vergroening en bomen buiten bos! Meer info vindt u [hier](#).



BIJLAGES



DRAAIBOEK EN CHECKLIST VOOR BOSUITBREIDING

Inleiding

De oplijsting van mogelijke acties hieronder is exhaustief; het is niet steeds de bedoeling dat de lokale overheden dit ook allemaal uitvoeren. Plantacties kunnen net een moment zijn om terug te keren naar de natuur en vaak geldt daar de regel *less is more*. Er worden hier dus een aantal ideeën aangeboden, waaruit een selectie van uit te voeren acties kan gemaakt worden. Bij uitzonderlijke of bijzondere plantacties kan een groot evenement wel leuk zijn om veel aandacht te besteden aan deze verwezenlijking en draagvlak te creëren bij de lokale bevolking. Acties en ideeën die niet noodzakelijk zijn voor de organisatie van een plantactie staan in cursief. Belangrijk is dat er voor elke deelactie trekkers/verantwoordelijken/aanspreekpunten worden geïdentificeerd, en een goede timing wordt vastgelegd.

Draaiboek

1. Datum actie: XX/YY/ZZZZ – er wordt best gepland tussen midden november en eind februari

2. Vergaderagenda

- Partners rond de tafel: bevoegde mandatarissen (College van Burgemeester & Schepenen) kan ook 1x ter info uitgenodigd worden), bevoegde gemeentelijke administraties (groen, (leef)milieu, technische dienst, ruimtelijke ordening, feestelijkheden, communicatie, ...), middenveldorganisaties (natuur, recreatie, andere doelgroepen), (bos) wachter ANB, ev. gemeentelijke adviesraden...
- Vergaderdata: best op voorhand al de volledige lijst vergaderdata vastleggen.
Een goed vergaderschema voor heel grote plantacties is 1x/maand, en tot 2x/maand in de laatste 2 maand voor de plantactie.

3. Coördinatie inrichtingsvisie en technische plantactie

- Coördinator aanstellen: milieu-, groen- of technische dienst. Zeker ook ANB bij betrekken. Ev. ook Regionaal Landschap, lokale natuurvereniging, bosgroep...
- Inrichtingsvisie opmaken: bij voorkeur volgens Criteria Duurzaam Bosbeheer (zie vademecum).
- Beplantingsplan opmaken: kaartje van aan te planten terreinen + berekening van het benodigde plantsoen (zie vademecum).
- Bebossingsvergunning: opgestelde inrichtingsvisie + beplantingsplan bezorgen aan ANB ter bekomen van de nodige bebossingsvergunning.
- Plantsoen aankopen: bij voorkeur inheemse boom- en struiksoorten van aanbevolen herkomsten (zie vademecum).
- Plantsoen ontvangen en kwalitatief transporteren en stockeren: wortels niet aan koude en wind blootstellen. Inpakken bij transport. Eens ter plaatse inkuielen.
- Plantsoen verdelen over de locatie + beplantingsplan doen respecteren: het plantsoen op de juist plaats leggen; ev. plantzones aanduiden op het terrein (bv. met kleurige lint) waarbinnen bepaalde boomsoort dient aangeplant te worden.
- Eventueel voorafgaand aan de aanplanting het terrein opruimen: bv. afbreken oude stallingen, ... Ad hoc te bekijken.
- Plantgaten maken: met eigen machines of personeel, of steun van Regionaal Landschap, landschapsteam of ANB inroepen. Er kan ook een aannemer aangesteld worden om dit uit te voeren.
- Voldoende plantbegeleiders voorzien: idealiter 1 begeleider per 10 planters. Eventueel kan je ook met tijdvakken werken voor groepen →

van deelnemers. De begeleiders voorzien de boompjes, zorgen ervoor dat ze op de juiste plaats geplant worden, en dat die geplant worden. Ze zorgen ervoor dat de spades terug op de verzamelpunten komen.

- Spades voorzien: in theorie 1 spade per 2 planters of per gezin. Ev. ook kleine spades voor kinderen voorzien.
- Ev. ook boomlabels (uit papier) voorzien: bij symboolaanplantingen kan het fijn zijn voor de planters dat ze met een labeltje hun naam/ naam van een geliefd persoon/boodschapje kunnen aanbrengen op de aangeplante boom. Zeer duurzame boomlabels zijn in een bosaanplant eerder niet gewenst omdat ze veelal niet bio-afbreekbaar zijn. Bovendien zijn ze ook vaak duur. Beter breng je als blijvend gebaar één bord of monument op met een betekenisvolle boodschap en/of de namen van planters, kindjes (in een geboortebos), geliefden die herdacht worden...
- Na plantactie: na de bosplantactie moet de aanplanting gecontroleerd worden: zijn de bomen op de juiste diepte geplant? Is de grond rond de bomen goed aangedrukt? Zijn alle plantvakken min of meer volledig ingeplant? Ook hiervoor moet je dus nog iemand vrijstellen.

3. Coördinatie communicatie

- Coördinator: communicatiedienst, of zelfde coördinator als van plantactie.
- Contactname met: scholen, jeugdbewegingen, middenveld (Gezinsbond, Vakantiegevoegens, enz...)
- Niveaus van communicatie:
 - Stuurgroep: beleidsmakers & betrokken administraties: Schepencollege (schepen van milieu, groenbeheer, ruimtelijke ordening, landbouw, ...), gemeentelijke jeugden milieudienst, dienst ruimtelijke ordening, technische dienst, ..., gemeentelijke adviesraden (jeugdraad, milieuvakgroep (of MiNa-raad), Gecoro, landbouwrraad), lokale (bos)wachter, ev. (bij grotere projecten) ook vertegenwoordigers van de Vlaamse administraties (Water, Land, Natuur & Bos, Ruimtelijke Ordening, Jeugd,

Toerisme, ...)

- Middenveld: milieu- en natuurverenigingen, recreatieve organisaties, landbouworganisaties, jeugdbewegingen, lokale bosgroep, toekomstige bosgebruikers, scholen, verenigingen, buurtbewoners en/of buurtcomités.
- *Sponsors zoeken?*
- Privé-eigenaars en gebruikers, terreinbeherende organisaties
- Contactname met burens: brief opstellen en verdelen bij de omwonenden: uitnodiging, ev. (beperkte) overlast melden, ev. verkeersvrij maken straten, enz... Zeker 1 maand op voorhand verspreiden.
- *Bevoorrechte getuigen*
- Breed publiek
- Communicatie-instrumenten en publiciteit:
 - *Info-avonden*
 - *Stuur- en klankbordgroepvergaderingen*
 - Directe contactname en bilaterale contacten met sleutelpersonen
 - Publicaties in lokale infobladen (deadlines doorspelen), *lichtkranten, infoposters op strategische plaatsen, flyers, affiches...*
 - Mogelijke partnermedia identificeren
 - Directe mailings aan bewoners of verenigingen
 - *Wisselwerking: ideeënbus, ...*
 - Website: gemeentelijk of apart
 - *Organisatie van een informatief terreinevenement: wandeling, tentoonstelling...*
 - Pers: goed persbericht verspreiden; persconferentie organiseren. Zorg voor goede perslijst. Lokale pers is voor dit soort activiteiten bijzonder belangrijk. De pers kan een belangrijke partner zijn: themanummer, uitgebreid artikel, ev. presentatie en/of aanwezigheid op de plantactie. Tijdig contactname met bevoorrechte perscontacten.
 - Persconferentie: voldoende ver op voorhand vastleggen. Indien VIPs betrokken worden; goed aanpassen aan hun agenda.
- Goede afspraken: coördinator draagt zorg voor goede afspraken qua vermelding van alle betrokken partners in de diverse communicatiekanalen. Betrokken partners



spelen de nodige info door (korte beschrijving organisatie, logo (met hoge resolutie)).

4. Randanimatie

- Coördinator: dienst feestelijkheden, of zelfde coördinator(en) als van voorgaande.
- Dagmoderator/-presentator zoeken
- Inspiratie voor mogelijke animatie:
 - Gegidste wandelingen: contact met natuurorganisatie of -kenners.
 - Infomarkt van milieu-organisaties en aanverwanten: natuurorganisaties contacteren
 - Grimestand: jeugdbeweging
 - Sprookjesvertellers: jeugdbeweging of andere
 - Verklede figuren op het plantterrein: jeugdbeweging
 - (Live-)muziek: (lokale) muziekgroepen
 - Bosquiz: bosquiz ontwikkelen; presentator zoeken
 - Prijzenton: sponsors zoeken; funfactor inbouwen
 - Nestkastjes maken: nestkastbouwer zoeken
 - Aanwezigheid BV's: BV's zoeken en contacteren

5. Officieel programma

- Coördinator: dienst feestelijkheden, of zelfde coördinator(en) als van voorgaande.
- Dag- of halve-dagprogramma?
- Oplijsting en uitnodiging VIPs:
 - Lijst genodigden opstellen (alle partners); lijsten samenleggen om dubbele uitnodigingen te vermijden
 - Uitnodiging opstellen (alle partners goed vermelden)
 - Uitnodigingen ten laatste 1 maand op voorhand versturen
- Duidelijk plan van de tent en het plantterrein en omgeving opstellen, zeker bij grote bebossingen: voor bouw van infrastructuur en voor briefing van de vrijwilligers. Dit plan kan ook uitgehangen worden op de plantdag zelf.
- Officieel programma en plantmoment:
 - Opvang genodigden en BV's: iemand voor

aanstellen.

- Opvang pers: iemand voor aanstellen. Ev. goede persmap voorzien: infofiche, kaart van plantterrein, Cd-rom met digitale foto's, programma, ...
- Speeches VIPs en BV's
- Officieel plantmoment: enkele grote bomen?
- Receptie
- (Live-)muziek
- Ev. kan op het plantterrein door middel van infobordjes informatie worden gegeven over het te realiseren bos, en de gebruikte boom- en struiksoorten.
- Hoe de sponsors in het zonnetje zetten: vermelden in speeches; reclame in de tent; beachvlaggen op terrein...
- Geen (al te) strikte scheiding voorzien tussen VIPs en publiek. Volksfeest.
- Doorlopend planten door het brede publiek is het makkelijkst te managen; dan wel ook doorlopend randanimatie voorzien. Eventueel kan er ook met inschrijvingen en tijdsvakken gewerkt worden waarin groepen kunnen komen aanplanten.
- Briefing (vrijwillige) medewerkers voorzien, zodat iedereen op de hoogte is van de belangrijkste items. Ook de ev. dagpresentator dient gebriefd te worden.

6. Logistiek

- Coördinator: technische dienst, of zelfde coördinator(en) als van voorgaande.
- Tenten:
 - Een goede, voldoende grote tent is onmisbaar (onvoorspelbare weersomstandigheden). Bij voorkeur ook een plankenvloer aanbrengen. Kan hoge kost zijn. Prijs kan beperkt worden door eigen technische ploeg mee te laten helpen bij opbouw.
 - Ev. kleine tentjes voor randanimatie en andere (bv. sprookjesverteller kan geen luide muziek vlakbij hebben: spreiding van de randanimatie); Rode Kruis-tent, ...
 - Begaanbaarheid terrein tussen de tenten: waar nodig begaanbaarheid verbeteren met houthaksel-paden (op folie).
- Stoelen, tafels

- *Geluidsinstallatie indien nodig*
- *Elektriciteit indien nodig: leidingen trekken vanuit nabijgelegen punt, indien mogelijk en vermogen dit toelaat. Anders generator voorzien.*
- *Verwarming*
- *Podium*
- Horeca:
 - *Bar*
 - *Bekers*
 - *Kookmateriaal: gasbekkens, keukenmateriaal*
 - *Zuiver water: leiding trekken vanuit nabijgelegen punt; of watercontainer voorzien*
 - *Warme chocolodemelk*
 - *Soep*
 - *Catering (zeker voor de vrijwilligers bij een volledig dagprogramma)*
- Sanitair: *WC-wagen voorzien*
- *Rode kruis*
- Randanimatie: *identificeren welk bijkomend materiaal elke randanimatie nodig heeft (tafels, stoelen, zitbanken, geluidsversterking, ...) en organiseren.*
- Bereikbaarheid:
 - *Parkeerplaatsen in de buurt aanduiden (al dan niet + parkeerkaart).*
 - *Indien te grote afstand (> ca. 500m): pendeldienst voorzien (bus of huifwagen)*
 - *Parkeerplaats met reservatie voor VIPs en logistieke medewerkers (plannetje en parkeerkaart doorspelen aan genodigden)*
 - *Overleg met verkeerspolitie*
 - *Parkeerwachters voorzien*
 - *Eventueel verkeersvrij maken van straten (overleg met politie nodig)*
 - *Bewegwijzering naar parkeerplaatsen en medewerkers-parkeerplaats*
 - *Bewegwijzering van parkeerplaats naar plantplaats*
 - *Duurzaam vervoer:*
 - *Promotie*
 - *Fietsparkings voorzien*
 - *Afspraken met De Lijn of NMBS*
 - *Pendelbus of bussen van gemeenten vanaf station.*
- Medewerkers:
 - *In kaart brengen aantal medewerkers en drank en catering voorzien voor hen (d.m.v. bonnetjes).*
 - *o Draaiboekje medewerkers: bv. één A4 met voornaamste info aan ene zijde en het plantschema en tentenplan aan andere zijde.*
 - *o Indien gewenst kunnen ook badges/pins/t-shirts voor de medewerkers voorzien worden.*
- Nachtbewaking voorzien: *indien waardevol materiaal de dag voordien reeds opgesteld is; nachtbewaking voorzien.*
- Na plantactie: *logistieke diensten verwijderen materiaal. Waardevolle materialen op einde van de plantdag zelf; resterende materialen in de daaropvolgende dagen.*

7. Varia

- *Toegankelijkheid voor rolstoelgebruikers voorzien?*
- *Fotograaf en/of cameramensen voorzien?*
- Moeilijke aanplantingen: *ook met levend materiaal kunnen ‘kunstige’ blikvangers ontworpen worden, die bv. de symboolwaarde van het evenement blijvend in de kijker zetten. Vaak gaat het echter om ‘moeilijke’ aanplantingen die moeten uitgevoerd worden door professionelen zoals de arbeiders van de groendienst. Voorbeelden zijn het aanplanten van een groentunnel, een bomen-iglo, een wilgenhut of een sneukelhaag.*
- Werken met kinderen: *indien er met kinderen geplant wordt, is het belangrijk hen op de volgende zaken te wijzen:*
 - *Boompjes planten met de wortels naar beneden.*
 - *Wortels met de hand in de plantput steken en gelijk verdelen in de plantput (niet samendrukken). Opletten dat er geen wortels afkraken.*
 - *Alle wortels moeten volledig onder de grond zitten. Maar ook niet te diep: de halve stam moet niet in de plantput blijven!*
 - *Best de kinderen per twee laten aanplanten: de ene houdt de boom stevig vast, de andere gooit zand in de plantput. Boompje tegenhouden dat het niet mee de plantput*

in schiet...

- Boompjes recht in de put houden bij het planten.
- Aarde heel goed aandrukken met de voeten, zonder de boom te beschadigen. Desnoods van naast de plantput nog een beetje aarde bij scheppen.
- Kinderen regelmatig eens 'controleren'... en ze wat kalmeren zodat ze de boompjes niet te haastig planten.

8. Voorziene kosten en financiering

Te besteden budget: min. 3000 à 4000 €.

9. Personeel

De coördinator(en) zal/zullen gedurende een langere periode een beperkt deel van hun tijd dienen te besteden aan dit project. (Zie inschatting tijdsbesteding in tabel 5). Daarnaast is het nodig om een aantal arbeidersdagen in te zetten in de week voor de actie voor praktische opbouw van terrein (richtcijfer: 4 arbeiders in week voorafgaand aan plantactie), op dag zelf ook 4 + ev. parkeerwachters). Enkel in kwartaal 4 van jaar 2 dient er meer dan 1 persoon ingezet te worden, en meer specifiek net voor, tijdens, en kort na de plantactie zijn meerdere personeelsleden nodig. Tracht ook vrijwilligers te vinden voor een groot aantal van de deelactiviteiten (randanimatie, horeca (winst bv. voor diegene die het organiseert), ...)

10. Materiaal

Voor veel van het materiaal kan het interessant zijn contact op te nemen met de Provinciale Uitleendienst van je provincie. Je kan er aan voordeeltarieven heel wat materialen uitlenen die je nodig hebt voor de logistiek van je evenement.

Meer info:

- Provincie Antwerpen: http://www.provant.be/leren/vormingscentra/provinciaal_vormings/uitleendienst/
- Provincie Limburg: http://www.limburg.be/provincie_limburg.htm?ch=INT&id=14001&lbl=-cultuur&lblnr=15403&lb_lgr=ontspannen
- Provincie Oost-Vlaanderen: http://www.oost-vlaanderen.be/public/cultuur_vrijetijd/uitleendiensten/audio_tentoonstelling/1960.cfm
- Provincie Vlaams-Brabant: <http://www.vl-brabant.be/vrije-tijd-cultuur/uitleendienst/index.jsp>
- Provincie West-Vlaanderen: http://www.west-vlaanderen.be/jahia/Jahia/site/uitleendienst_portaal.

MANDAGEN — JAAR 1					
	KWARTAAL 1	KWARTAAL 2	KWARTAAL 3	KWARTAAL 4	TOTAAL JAAR 1
COMMUNICATIE					
Bestuur	2		1		3
Middenveld	3	2	3	2	10
bevolking		2		2	4
TOTAAL COMMUNICATIE	5	4	4	4	17
WENSELIJKHEID EN HAALBAARHEID	1	2	2		5
VERWERVING				2	2
SUBSIDIEDOSSIER					0
VERGUNNING					0
ORGANISEREN AANPLANT					0
ORGANISEREN EVENEMENT					0
UITVOEREN AANPLANT EN EVENEMENT					0
TOTAAL	6	6	6	6	24
TOTAAL/MAAND	2,00	2,00	2,00	2,00	2,00
VTE	1/10	1/10	1/10	1/10	1/10

Tabel 6: Exhaustieve tijdsinschatting (in mandagen en totale VTE) voor de aanleg van 5 ha openbaar bos met publieksactiviteit

MANDAGEN – JAAR 2					
	KWARTAAL 1	KWARTAAL 2	KWARTAAL 3	KWARTAAL 4	TOTAAL JAAR 2
COMMUNICATIE					
Bestuur	1		2		3
Middenveld	4	4	4	4	16
bevolking	2	3	3	3	11
TOTAAL COMMUNICATIE	7	7	9	7	30
WENSELIJKHEID EN HAALBAARHEID					
VERWERVING	5	2			7
SUBSIDIEDOSSIER		2	4		6
VERGUNNING		2	4		6
ORGANISEREN AANPLANT			4	4	8
ORGANISEREN EVENEMENT			4	4	8
UITVOEREN AANPLANT EN EVENEMENT			4	4	8
TOTAAL	12	13	25	30	80
TOTAAL/MAAND	4,00	4,33	8,33	10,00	
VTE	1/5	1/5	2/5	HT	

Tabel 6: Exhaustieve tijdsinschatting (in mandagen en totale VTE) voor de aanleg van 5 ha openbaar bos met publieksactiviteit

INTERESSANTE DIENSTEN EN WEBSITES



BOS+ is een erkende Vlaamse milieubeweging die zich inzet voor het behoud, het duurzaam beheer en de uitbreiding van bossen. Dat doen ze zowel in Vlaanderen als in de tropen. BOS+ werkt al sinds 1970 rond bosuitbreiding, onder andere door het organiseren van bosplantacties, het uitvoeren van planningsopdrachten voor nieuwe (stads) bossen en het sensibiliseren van beleidsmakers, het middenveld en het grote publiek. Verder is BOS+ ook bekend van de Week van het Bos, die de vereniging al jarenlang organiseert. Lokale overheden en privépersonen kunnen voor hun vragen over bosuitbreiding en versterking steeds terecht bij BOS+. Meer info vind je op www.bosplus.be

→ BOS+ Vlaanderen vzw

Geraardsbergsesteenweg 267
9090 Gontrode
Tel.: 09 278 65 66
Email: info@bosplus.be

Agentschap voor Natuur en Bos (ANB)

Het Agentschap voor Natuur en Bos (ANB) is het Vlaamse overheidsagentschap dat instaat voor het voorbereiden en uitvoeren van het Vlaamse bos- en natuurbeleid. Het ANB beheert ook de Vlaamse natuurgebieden en domeinbossen en tal van openbare bossen. Het Agentschap bestaat uit de Centrale Diensten waar het algemene beleid wordt uitgevoerd en de Provinciale Diensten waar je afwijkingen van het Bosdecreet, Natuurdecreet en het toegankelijkheidsreglement kan aanvragen. Lokaal staan de boswachters en natuurinspecteurs in voor het beheer en de bewaking van de bossen en natuurgebieden van de Vlaamse

Overheid en het beheer van vele openbare bossen. Daarnaast geven de natuurinspecteurs advies bij het beheer van privé-bossen. Het Agentschap voor Natuur en Bos kan lokale overheden ondersteunen bij het realiseren van bosuitbreiding, zowel bij de administratieve voorbereiding, als bij de opmaak van het beplantingsplan, als bij de realisatie en het beheer van het nieuwe bos.

Voor de contactgegevens van een boswachter contacteer je best de Provinciale Afdeling van het ANB of de milieudienst van je gemeentebestuur.

→ Agentschap voor Natuur en Bos – Centrale Diensten

VAC Brussel – Herman Teirlinck
Havenlaan 88 bus 75, 1000 Brussel
Tel.: 02/553.81.02
Email; anb@vlaanderen.be, www.natuurenbos.be

→ Agentschap voor Natuur en Bos – Provinciale Afdeling West-Vlaanderen

VAC West-Vlaanderen
Koning Albert I-laan ½ bus 74
8200 Brugge
Email: wvl.anb@vlaanderen.be

→ Agentschap voor Natuur en Bos – Provinciale Afdeling Oost-Vlaanderen

VAC Oost-Vlaanderen
Koningin Maria Hendrikaplein 70 bus 73
9000 Gent
Email: ovl.anb@vlaanderen.be

→ Agentschap voor Natuur en Bos – Provinciale Afdeling Vlaams-Brabant

VAC Vlaams-Brabant
Diestsepoort 6 bus 75
3000 Leuven
Tel.: 016/21.12.20
Email: vbr.anb@vlaanderen.be



→ **Agentschap voor Natuur en Bos – Provinciale Afdeling Antwerpen**

VAC Antwerpen
Lange Kievitstraat 111-113 bus 63
2018 Antwerpen
Email: ant.anb@vlaanderen.be

→ **Agentschap voor Natuur en Bos – Provinciale Afdeling Limburg**

VAC Limburg
Koningin Astridlaan 50 bus 5
3500 Hasselt
Email: lim.anb@vlaanderen.be

Natuurpunt

Natuurpunt is een onafhankelijke vrijwilligersvereniging die kwetsbare en bedreigde natuur in Vlaanderen beschermt. Ze beheert meer dan 26.000 ha Vlaamse natuur in 500 natuurgebieden. Daarnaast zet de vereniging ook in op natuurbeleving en -studie.

→ **Natuurpunt vzw**

Coxiestraat 11
2800 mechelen
Tel.: +32 15 29 72 20

Bosgroepen

De Bosgroepen ondersteunen boseigenaars bij het beheer van hun bos en zetten zich in voor bosuitbreiding in Vlaanderen. Boseigenaars kunnen er dus terecht voor dienstverlening, maar De Bosgroepen treden ook op als organisator van gezamenlijke beheerwerken en houtverkoop. Afspraken over het gemeenschappelijk inzetten van arbeiders en materiaal maken het uitvoeren van beheerwerken betaalbaar. Vaak hebben De Bosgroepen voor de uitvoering van deze beheerwerken een eigen arbeidersploeg ter beschikking. Ze kunnen verder de administratie voor de eigenaars aanzienlijk verminderen door bijvoorbeeld hulp te bieden bij het invullen en indienen van subsidieaanvragen. De eigenaar kan bij hen ook terecht voor allerlei bosbouwkundige informatie in de vorm van individueel advies,

opleidingen en excursies. Raadpleeg alle informatie en contactgegevens van De Bosgroep in jouw regio op [hun site](#).

De Koepel van bosgroepen kan je contacteren bij:

→ **De Koepel van De Bosgroepen**

PAC Het Zuid – W. Wilsonplein 2
9000 Gent
Tel.: 09 267 78 65
Email: koepel@bosgroepen.be

Regionale Landschappen

De Regionale Landschappen streven naar meer kwaliteitsvolle landschappen in Vlaanderen, geïnspireerd door het verleden en met het oog op de toekomst. Dat doen ze door zich in te zetten voor het behoud en versterking van natuur, landschap, erfgoed, streekidentiteit en recreatie in Vlaanderen. Bijna alle gemeentes in Vlaanderen maken deel uit van één van de 16 Regionale Landschappen. Als er in jouw werkgebied een Regionaal Landschap actief is, kan je bij hen terecht voor waardevol advies en ondersteuning voor de aanleg en het beheer van kleine landschapselementen en andere landschapsverbeterende of –herstellende maatregelen. Meer informatie en de contactgegevens van alle Regionale Landschappen vind je op [hun website](#).

Instituut voor Natuur- en Bosonderzoek (INBO)

Instituut voor Natuur- en Bosonderzoek (INBO) is een onafhankelijk Vlaams onderzoeks- en kenniscentrum voor natuur en haar duurzaam beheer en gebruik. Zij zijn het aanspreekpunt als het gaat om *evidence-based* ondersteuning te bieden aan natuurbeleid en de uitvoering ervan. Ze onderzoeken onder meer de (veranderende) toestand en trends van biodiversiteit en ecosysteemdiensten en ontwikkelen rechtstreeks toepasbare instrumenten zoals de BOBO-tool, die geschikte boomsoorten voor bodemtypes aangeeft. Meer informatie vind je op de [website](#) van het INBO. →

→ **Instituut voor Natuur- en Bosonderzoek**

Herman Teirlinckgebouw
Havenlaan 88, bus 73
1000 Brussel
Tel.: 02 430 26 37

Vlaamse Landmaatschappij (VLM)

De Vlaamse Landmaatschappij (VLM) is als agentschap van de Vlaamse overheid verantwoordelijk voor de inrichting van de open ruimte, de beheersing van de mestoverschotten, het plattelandsbeleid in het buitengebied en de randstedelijke open ruimte in Vlaanderen. Zij kunnen lokale grondenbanken aanleggen en op die manier hulp bieden bij het zoeken van gronden om te bebossen. Meer informatie vind je op www.vlm.be.

→ **VLM Centrale Directie**

Consciencegebouw
Koning Albert II-laan 15,
1210 Brussel
Tel.: 02 543 72 00
Email: info@vlm.be

Centraal Aanspreekpunt Lokale Overheden (CAPLO)

Het Centraal Aanspreekpunt Lokale Overheden (CAPLO) coördineert de samenwerking van de verschillende agentschappen en de verschillende afdelingen van het Departement LNE voor de realisatie van de doelstellingen van de nieuwe Samenwerkingsovereenkomst tussen de Vlaamse Overheid en de lokale overheden. Deze laatste ontvangen van de Vlaamse overheid subsidies in ruil voor het vervullen van een aantal acties, gericht op natuurbehoud en milieubescherming.

→ Vlaamse overheid

Departement Omgeving
CENTRAAL AANSPREEKPUNT LOKALE OVERHEDEN
Koning Albert II-laan 20, bus 8
1000 Brussel
Email: caplo.omgeving@vlaanderen.be

Provinciale Diensten Leefmilieu

De Provinciale Diensten Leefmilieu kunnen je uiteraard ook meer informatie over bosuitbreiding etc. geven.

→ **Provincie Antwerpen**

Departement Leefmilieu
Koningin Elisabethlei 22
2018 Antwerpen
<https://www.provincieantwerpen.be/leefmilieu.html>

→ **Provincie Limburg**

Natuur en landschap
Postadres:
Postbus 5700
6202 MA Maastricht
Bezoekadres (Openingstijden: 9.00 - 17.00 uur ma t/m vr):
Gouvernement aan de Maas
Limburglaan 10
6229 GA Randwyck-Maastricht
Tel.: +31 43 389 99 99 (tijdens kantooruren)
Email: postbus@prvlimburg.nl
<https://www.limburg.nl/onderwerpen/natuur-en-landschap/>

→ **Provincie Oost-Vlaanderen**

Natuur en milieu
Gouvernementstraat 1
9000 Gent
Email: info@oost-vlaanderen.be
<https://oost-vlaanderen.be/wonen-en-leven/natuur-en-milieu.html>

→ **Provincie Vlaams-Brabant**

Natuur en Milieu
Provincieplein 1
3010 Leuven
Email: info@vlaamsbrabant.be
<https://www.vlaamsbrabant.be/nl/natuur-en-milieu>

→ **Provincie West-Vlaanderen**

Dienst MiNaWa
Provinciehuis Boeverbos,
Koning Leopold III-laan 41
8200 Sint-Andries, Brugge



Email: Christel.vandecappelle@west-vlaanderen.be
<https://www.west-vlaanderen.be/over-west-vlaanderen/bestuur-en-beleid/administratie/provinciale-diensten/dienst-minawa>

Ecopedia

Ecopedia is een kennisdelingswebsite van Inverde (Natuurinvest), het Agentschap Natuur en BOS (ANB) en het Instituut voor Natuur- en Bosonderzoek (INBO), waarop heel wat informatie over natuur-, groen- en bosbeheer te vinden is (www.ecopedia.be).

Geopunt

Geopunt is de centrale toegangspoort tot geografische informatie van Vlaanderen. Via het geoportaal maakt de Vlaamse overheid geografische informatie toegankelijk voor overheidsinstanties, burgers, organisaties en bedrijven (www.geopunt.be).

Bosteller

De Bosteller is dé plek waarop je alle informatie en tools in het kader van bosuitbreiding in vlaanderen kan vinden. Je komt er onder andere te weten hoe je je eigen bos kan planten, met welke subsidies en vergunningen je rekening moet houden, hoeveel bos er al geplant is, ... (www.bosteller.be).



VERKLARENDE WOORDENLIJST

Aanbevolen en erkende herkomsten: Een erkende herkomst kan een bos, houtkant, haag, zaadtuin, enz. zijn waar een kweker of zaadhandelaar officieel kan oogsten. Het is een herkomst die aan een aantal voorwaarden beantwoordt. Er zijn vier categorieën van erkende herkomsten: van bekende origine, geselecteerd, gekeurd en getest. De eerste categorie, “van erkende herkomst” wordt gebruikt voor autochtoon plantsoen. Enkel de origine is hier van belang. Dit in tegenstelling tot de andere categorieën, waarbij deze specifiek voldoen aan een aantal bosbouwkundige kwaliteiten, waarbij de getest aan de strengste eisen moet voldoen. Plantgoed van een erkende herkomst wordt van de oogst tot de verkoop aan een opvolgingssysteem onderworpen.

Het INBO stelt uit de erkende herkomsten een lijst op van ‘aanbevolen herkomsten’. Deze lijst geeft per soort een overzicht van betrouwbare en geschikte herkomsten voor Vlaanderen. Een herkomst is aanbevolen omdat ze een grote kans biedt om kwaliteitsvol en aangepast plantsoen te leveren. Zowel autochtone als niet-autochtone erkende herkomsten zijn in de lijst opgenomen.

Bij de subsidies voor bebossing/herbebossing en bebossing van landbouwgrond verkrijgt men wanneer een beplanting met aanbevolen herkomsten uitgevoerd wordt een extra subsidie van 250 €/ha. Ook de aanbevolen autochtone herkomsten in Vlaanderen vallen hieronder. Je moet wel het document van de leverancier kunnen voorleggen.

Aanplantingsplan: Kaart waarop duidelijk wordt aangegeven hoe het bos zal gerealiseerd worden. Er wordt op dit plan duidelijk aangegeven welke keuzes gemaakt worden m.b.t. aanplanting, inzaaien, spontane verbossing en boom- en struiksoortenkeuze. Ook de locatie en inrichting van open plekken, bosranden en recreatieve

infrastructuur wordt d.m.v. dit plan verduidelijkt.

Autochtone boom- en struiksoorten: zie ‘inheemse en autochtone boom- en struiksoorten’.

Autochtone planten kunnen beter aangepast zijn aan ziektes, uitzonderlijke vorstperiodes, interacties met andere organismen... dan niet-autochtone. Ze hebben zich immers gedurende vele eeuwen aangepast aan de lokale groeiomstandigheden. Deze aanpassingen zijn opgeslagen in het genetisch materiaal van de planten en zijn daarom overerfbaar. Maar vele autochtone bomen en struiken worden bedreigd door ontbossing, bosfragmentering, intensief bosgebruik en het verdwijnen van kleine landschapselementen. Voor heel wat soorten blijft er nog maar hier en daar een restpopulatie over in Vlaanderen. Ook de massale aanplant van inheemse soorten met niet-autochtone herkomst vormt een bedreiging voor de resterende autochtone populaties. Door inkruising van niet-autochtone genetische informatie in de autochtone populaties wordt de genetische diversiteit beïnvloed. Daarbij kan heel wat informatie verloren gaan. Genetische diversiteit is helaas geen simpele optelsom. We willen de autochtone populaties van bomen en struiken de nodige kansen bieden voor het behoud en de verdere evolutie van hun genetische diversiteit, zodat zij sterk staan voor de toekomst. Daarom moeten we autochtone populaties beschermen, en zoveel mogelijk autochtoon plantsoen gebruiken bij aanplantingen.

Beheerovereenkomst: Dit is – in deze context – een contract waarin de eigenaar, in ruil voor een jaarlijkse vergoeding, belooft om bepaalde inspanningen te leveren voor de natuur, milieu of landschap. Dat kan gaan van maaien met respect voor weidevogels, over de aanleg van kleine landschapselementen, tot het vermijden van bestrijdingsmiddelen op bepaalde plaatsen. Als men een beheerovereenkomst sluit, is men verplicht maatregelen uit te voeren zoals ze in de overeenkomst zijn beschreven. De bekendste beheerovereenkomsten zijn die van de Vlaamse Landmaatschappij.

Natuurbeheerplan: Een natuurbeheerplan geeft aan waar je op lange termijn heen wil met je bos (of natuurgebied) en wat er daarvoor de komende 10 tot 20 jaar moet gebeuren (beheermaatregelen).

Beschermde landschap: De Vlaamse Overheid heeft de bevoegdheid landschappen te beschermen. In een dergelijk beschermd landschap moeten eigenaars, beheerders en gebruikers, en ook de openbare besturen, het goed in goede staat bewaren door instandhoudings- en onderhoudswerken uit te voeren. De eigenaars, gebruikers en bezoekers mogen het landschap niet ontsieren, beschadigen of vernielen. Er bestaan algemene beschermingsvoorschriften, die van toepassing zijn op alle beschermde landschappen. Daarnaast kunnen voor elke beschermd landschap ook specifieke beschermingsvoorschriften opgesteld zijn. Zowel deze algemene als de specifieke voorschriften dienen gerespecteerd te worden binnen het beschermd landschap.

Bodemgeschiktheidskaart: Deze kaart leidt uit de gedetailleerde Vlaamse bodemkaart ‘bodemgeschiktheidsmatrices’ voor verschillende landbouwteelten af.

Bosdecreet: Het parlement gebruikt wetten om weer te geven wat mag en niet mag. Een Vlaamse wet noemt men een decreet. Alle wetten die betrekking hebben op de Vlaamse bossen en het bosbeheer zijn vastgelegd in het Bosdecreet (sinds 1990, wel al een paar keer gewijzigd).

Bosrand: Een bosrand bestaat uit een mantel en een zoom. De mantel grenst aan het bos en is een struik- of hakhoutzone, terwijl de zoom een zone is met ruigtekruiden die grenst aan bv. een akker of grasland grenst. Een bosrand is meestal 20 tot 40 meter breed (1 tot 1,5 x de hoogte van de bomen in het bos). Een goed aangelegde bosrand, met verhoogt de structurele variatie. Door een structuurrijke bosrand aan te leggen, wordt de biodiversiteit en ecologische waarde van het bos aanzienlijk verhoogd.

Bosuitbreiding: Het aanleggen van nieuwe bossen, hetzij door planten van bomen, hetzij door inzaaien, hetzij door het natuurlijk te

laten ontwikkelen van een terrein tot bos. Bos is immers de climaxvegetatie op de meeste plaatsen in Vlaanderen. Dat wil zeggen dat, als we een stuk grond spontaan laten evolueren, dit in de meeste gevallen zal leiden tot de vestiging van een bos. Niettemin worden de meeste nieuwe bossen aangelegd door het planten van boompjes. Dit geeft het snelste resultaat op korte termijn, maar is minder natuurlijk dan het laten evolueren van een terrein tot bos. Spontane verbossing kan echter ook, zeker indien men van een goede uitgangssituatie vertrekt, waarbij er in de onmiddellijke omgeving van het bos voldoende zaadbomen staan van de gewenste soorten en met een voldoende kwaliteit. Je kan de mogelijkheden voor spontane verbossing ter plaatse bekijken met de lokale wachter van het Agentschap voor Natuur en Bos.

Bouwshift: Dit is een project waarmee de Vlaamse regering het toenemende ruimtebeslag in Vlaanderen (5 ha/dag) wil tegengaan. Daarom hebben ze de 12 700 ha WUG's in Vlaanderen in 2020 onder een stolp geplaatst: alleen met uitdrukkelijke instemming van de gemeenteraad kunnen ze bebouwd worden. Op die manier hopen ze dat de Vlamingen meer op goed gelegen plaatsen gaat wonen door daar te ‘verdichten’ én zo de open ruimte op andere plaatsen te behouden.

Burgerlijk wetboek (BW): Dit Belgisch wetboek (13 april 2019) vormt de basis van het Belgisch privaatrecht.

Diepgronden: De grond diep omwerken of diepspitten.

Dunnen: Een selectieve kapping van hinderende bomen om bepaalde bomen meer ruimte te geven.

Ecosysteemdienst: Ecosysteemdiensten zijn goederen en diensten die ecosystemen aan de mens leveren. Typische voorbeelden zijn bestuiving van gewassen, waterzuivering, bescherming tegen overstromingen, houtproductie, ...

Erfpachtovereenkomst: hierbij verleent de eigenaar aan een derde het recht om het volle genot te hebben van een onroerend goed, gedurende een periode van minimaal 27 jaar tot maximaal 99 jaar.

Erkende herkomsten: zie “Aanbevolen en erkende herkomsten”

Ferrariskaart: Deze kaart wordt ook wel de kabinetskaart van de Oostenrijkse Nederlanden genoemd en werd opgemaakt in de periode 1771-1778 in opdracht van Graaf de Ferraris. De kaart beslaat zo goed als het volledige België en het Groothertogdom-Luxemburg. Omdat de kaart een goed beeld van het toenmalige landschap en landgebruik geeft, wordt ze tegenwoordig gebruikt in het natuur- en bosbeheer. Je kan er bijvoorbeeld uit opmaken waar er eind 18de eeuw bos was: dat kunnen zeer interessante gebieden zijn voor bosuitbreiding.

Frezen: De grond oppervlakkig door elkaar woelen zonder ze om te keren. Bij ploegen wordt de grond wel omgekeerd.

Habitatrichtlijngebied: De Europese Habitatrichtlijn verplicht de lidstaten beschermingsmaatregelen te nemen voor de wilde planten en dieren en hun leefgebieden. O.a. de Vlaamse en de erkende natuureservaten werden al voorgedragen als Habitatrichtlijngebied.

Historisch permanent grasland: Volgens het Natuurdecreet wordt historisch permanent grasland gedefinieerd als ‘een halfnatuurlijke vegetatie bestaande uit grasland, gekenmerkt door het langdurige grondgebruik als graasweide, hooiland of wisselweide met ofwel cultuurhistorische waarde, ofwel een soortenrijke vegetatie van kruiden en grassoorten waarbij het milieu wordt gekenmerkt door aanwezigheid van sloten, greppels, poelen, uitgesproken microreliëf, bronnen of kwelzones’.

Houtkant: Houtkanten zijn een lineaire aanplanten van houtige vegetatie, breder dan één bomenrij. In tegenstelling tot hagen worden ze niet geschoren; de boom- en struiksoorten groeien op tot bomen

die vaak als hakhout worden beheerd. Houtwallen zijn houtkanten die aangeplant zijn op een door de mens opgeworpen aarden wal.

Houtwal: zie houtkant

Inboeten: Bij inboeten wordt plantmateriaal dat na aanplant niet is aangeslagen of beschadigd werd – bv. door wild of overgroeiing – vervangen.

Inheemse en autochtone boom- en struiksoorten:

Een plantensoort is inheems in Vlaanderen als Vlaanderen binnen het natuurlijke verspreidingsgebied van de soort ligt. Een individuele plant is autochtoon of oorspronkelijk inheems in een bepaalde streek in Vlaanderen, als deze een nakomeling is van planten die zich sinds hun spontane vestiging na de laatste ijstijd altijd natuurlijk hebben verjongd, of die kunstmatig vermeerderd werden met strikt lokaal materiaal. Een zomereik afkomstig uit de Balkan is dus niet autochtoon in Vlaanderen, maar de soort zomereik is hier wel inheems.

Inrichtingsvisie: de inrichtingsvisie beschrijft de gewenste eindtoestand die wordt nagestreefd bij de inrichting van een nieuw bos, en beschrijft het algemeen kader waarbinnen de bosuitbreiding plaatsvindt.

Integraal Verwevings- en Ondersteunend Netwerk (IVON): Zie Vlaams Ecologisch Netwerk (VEN)

Kadasterkaart: een kadasterkaart of kadastraal plan is een grafische weergave van de kadastrale planpercelen met hun perceelnummers en de gebouwen, toponiemen, erfdienstbaarheden, grenspalen.

Kleine landschapselementen (KLE's): Kleine landschapselementen vormen een verzamelbegrip voor bijna alle individuele (biotische) onderdelen met een beperkte oppervlakte of een klein volume, die het landschap mee opbouwen en er een inhoud en identiteit aan geven. Hun ontstaan of voortbestaan is haast altijd op de een of andere manier te danken aan menselijke activiteiten. Dit omvat onder meer kleine bosjes, heggen, houtkanten, poelen, bomenrijen, dreven

en hoogstamboomgaarden. KLE's kwamen vroeger veel meer in het landschap voor en speelden, naast een ecologische (stapsteen voor planten en dieren) ook een economische rol (bron van hout, veevoeder, windbescherming, ...). Het herstellen van KLE's als bosverbindingen is belangrijk voor het creëren van een betere bos- en natuurstructuur in Vlaanderen. Bovendien vormen ze ook vaak een echte landschappelijke meerwaarde.

Kloemp: Een groep van 20 tot 30 zaailingen van dezelfde soort, waaruit men uiteindelijk één toekomstboom wil laten ontwikkelen. Die levert dan bv. hout van topkwaliteit of vervult een andere ecosysteemdienst.

Natuurdecreet: Het parlement gebruikt wetten om weer te geven wat mag en niet mag. Een Vlaamse wet noemt men een decreet. Alle wetten die betrekking hebben op de Vlaamse natuur zijn vastgelegd in het Natuurdecreet. De basisdoelstellingen zijn natuurbescherming, -ontwikkeling, -herstel en -beheer, maar ook de het garanderen van een minimale milieukwaliteit en bewustmaking bij de bevolking.

Natuurlijke verjonging: De generatiewisseling van bomen zonder tussenkomst van de mens, waarbij boomzaden kiemen tot zaailingen of afgebroken stammen en stronken terug uitschieten. Bij voldoende licht kunnen die zaailingen en scheuten uitgroeien tot nieuwe bomen.

Natuurstreefbeeld: Natuurstreefbeelden worden gebruikt om ecologische doelen in een natuurbeheerplan te beschrijven. Het is een nagestreefd biotoop, mozaïek van biotopen of een leefgebied van een soort dat men wil behouden of verkrijgen via een goed natuurbeheer. Er zijn 'natuurstreefbeelden vegetaties', 'natuurstreefbeelden leefgebied van soorten' en 'natuurstreefbeelden procesgerichte natuur'.

Onroerend erfgoed: Erfgoed dat niet of zeer moeilijk te verplaatsen is.

Plantsoen: Het te planten plantgoed

Plantverband: Hiermee worden de afstand tussen de plantrijen en tussen de planten in de rij bedoeld.

Ploegen: zie 'frezen'.

Ramsargebied: De Conventie van Ramsar (Iran) is een internationale overeenkomst inzake watergebieden die van internationaal belang zijn als woongebied voor watervogels. De landen die de overeenkomst goedkeuren zijn verplicht om dergelijke gebieden aan te duiden.

Relictzone, relictlijn, puntrelict: termen uit de Landschapsatlas (een inventaris van waardevolle landschappen in Vlaanderen) die verwijzen naar gebieden, lijn- of puntvormige elementen, waarvan de landschappelijke waarde door de eeuwen heen goed bewaard is gebleven. De erfgoedwaarde is er hoog. Voor deze elementen wordt in de Landschapsatlas ook een beheersuggestie gegeven, die heel bruikbare informatie kan opleveren voor de inschatting van wenselijkheid van bosversterkende maatregelen.

Samenwerkingsovereenkomst: een overeenkomst tussen twee of meer partijen waarin hun samenwerking, met alle nodige afspraken, wordt vastgelegd om een gemeenschappelijk doel te bereiken.

Speciale Beschermingszone (SBZ): verzamelnaam voor habitatrictlijngebied en vogelrichtlijngebied.

Speelzone (of speelbos): Een speelzone is een (deel van een) bos of natuurgebied, dat permanent of gedurende een vaste periode toegankelijk is voor min-18-jarigen en hun begeleiding. De speelzones zijn opgenomen in het toegankelijkheidsreglement en in het natuurbeheerplan van het bos. Ter plaatse worden ze aangeduid met het speelzonebord van het Agentschap voor Natuur en Bos. Bossen zijn immers in principe alleen toegankelijk op de paden. Dat is om hun bewoners (dieren welteverstaan) te beschermen en jonge planten te behoeden voor vertrappeling. Maar om kinderen en jongeren de kans te geven het bos spelenderwijs te leren kennen en beleven riep het

Vlaamse bosbeleid speelzones in het leven. De term 'speelbos' is een populaire benaming voor een speelzone, maar wordt niet gedefinieerd in het bosdecreet. Om uit te zoeken waar er in jouw buurt een speelzone is, kan je een kijkje nemen op <https://www.natuurenbos.be/spelen>. Je vindt er een overzicht van alle speelzones in de Vlaamse bossen.

Stedelijke hitte-eilanden: Onze steden worden 'urban heat islands' of 'stedelijke hitte-eilanden' genoemd omdat ze door menselijke activiteiten veel warmer zijn dan een meer landelijke omgeving. Dat komt onder andere door de afwezigheid van planten (die voor verkoeling zorgen) en door de vele gebouwen en wegen die zonne-energie opslaan in beton, bakstenen en asfalt, die die warmte 's nachts weer afgeven. Daardoor kennen onze steden maar een geringe nachtelijke afkoeling. Dit effect noemt men het 'urban heat island effect' of het 'stedelijk warmte-eiland effect'.

Toekomstboom: Dit is een boom die men op langere termijn wilt behouden en spaart bij dunningen, omdat die bijdraagt tot een vooropgesteld doel. Als dat doel bv. houtproductie is, zijn toekomstbomen die bomen waarvan men verwacht dat ze mooi hout zullen opleveren. Toekomstbomen kunnen ook gekozen worden omdat ze een hoge natuur- of belevingswaarde hebben.

Topografische kaart: Een topografische kaart ('topo' = 'plaats', 'grafisch' = 'beschrijvend') geeft reliëf, infrastructuur, rivieren, ... van een bepaald gebied zo nauwkeurig mogelijk weer, typisch op schaal 1:50000 tot 1:25000.

Veldwetboek (Veldw.): Dit Belgisch wetboek (7 oktober 1886) regelt een aantal rechten en plichten over nabuurschapsproblemen op het platteland, zoals plaatsen van afsluitingen, erfdiensbaarheden, afstand voor aanplantingen, ...

Vlaamse Grondenbank: De Vlaamse Grondenbank is opgericht bij decreet van 16 juni 2006. Als afdeling van de Vlaamse Landmaatschappij

kan zij opereren op de vastgoedmarkt. Haar doel en taken kunnen als volgt opgedeeld worden: het ontvangen en doorsturen van aanbiedingen en kennisgevingen met betrekking tot de decretale rechten van voorkoop; het ontvangen en doorsturen van aanvragen voor de decretale koopplichten; het verwerven, ruilen, beheren en/of overdragen van onroerende goederen voor overheden van het beleidsdomein Leefmilieu, Natuur en Energie; het aanleggen van grondreserves voor ruil in functie van de realisatie van projecten inzake bosuitbreiding of natuurbehoud; het ruilen van onroerende goederen en het verplaatsen van landbouwbedrijven die niet gelegen zijn in de agrarische structuur, naar de agrarische structuur.

Vlaams Ecologisch Netwerk (VEN): Gebieden van het Vlaams Ecologisch Netwerk (VEN) en natuurverbindingsgebieden van het Integraal Verwevings- en Ondersteunend Netwerk (IVON) vormen samen de natuurlijke structuur in Vlaanderen. Ze zijn belangrijk voor het natuur- en bosbeleid. De grote aaneengesloten gebieden van het VEN vormen de ruggengraat van de natuurlijke structuur in Vlaanderen; het zijn de mooiste groene plekken, waar de natuur extra beschermd wordt. Om de waardevolle VEN-gebieden te beschermen en met elkaar te verbinden worden ze omzoomd en verbonden door IVON-gebieden.

Vogelrichtlijngebied: De Europese Vogelrichtlijn verplicht de lidstaten beschermingsmaatregelen te nemen voor bepaalde vogelsoorten en trekvogels. De Vlaamse regering heeft daarvoor speciale beschermingszones, Vogelrichtlijngebieden, aangeduid.

Vormsnoei: Bij vormsnoei (of begeleidende snoei) worden zogenaamde probleemtakken (vorken, zuigers, dikke en steil ingeplante takken) verwijderd, waardoor er een waardevolle boom met rechte onderstam kan ontwikkelen.

Vrijstellen: Bij vrijstellen wordt meer ruimte gegeven aan planten die gehinderd of overgroeid worden door andere vegetatie. Zeker bij lichtboomsoorten zoals bv. zomereik en wilde lijsterbes is dit belangrijk.

Watergevoelig Openruimtegebied (WORG):

Naast de WUG's spelen de 10 000 ha WORG's in Vlaanderen ook een belangrijke rol in het kader van de Bouwshift (zie Bouwshift). Het zijn nog niet ontwikkelde overstromingsgevoelige gebieden met een 'harde' bestemming (wonen, industrie, ...) die van de Vlaamse overheid niet meer bebouwd mogen worden om ruimte te maken voor water.

Woonuitbreidingsgebied (WUG): Dit zijn reservezones die achter de hand worden gehouden als extra bouwgrond. Deze kunnen in steden heel interessant zijn om te bebossen omdat ze vaak dicht bij woonkernen liggen, waardoor de bossen een hoge gebruikswaarde zouden hebben. WUG's spelen een belangrijke rol in het kader van de Bouwshift (zie Bouwshift).

AFKORTINGENLIJST

AG-RUP	AGRARISCH GEBIED VASTGESTELD IN RUIMTELIJKE UITVOERINGSPLANNEN
ANB	AGENTSCHAP VOOR NATUUR EN BOS
GECORO	GEMEENTELIJKE COMMISSIE VOOR RUIMTELIJKE ORDENING
HAG	HERBEVESTIGD AGRARISCH GEBIED
IGNL	INTERGEMEENTELIJK NATUUR- EN LANDSCHAPSTEAM
INBO	INSTITUUT VOOR NATUUR- EN BOSONDERZOEK
IVON	INTEGRAAL VERWEVINGS- EN ONDERSTEUNEND NETWERK
KLE	KLEIN LANDSCHAWPSELEMENT
NBP	NATUURBEHEERPLAN
OCMW	OPENBAAR CENTRUM VOOR MAATSCHAPPELIJK WELZIJN
PROCORO	PROVINCIALE COMMISSIE VOOR RUIMTELIJKE ORDENING
RUP	RUIMTELIJK UITVOERINGSPLAN
SBZ	SPECIALE BESCHERMINGSZONE
VEN	VLAAMS ECOLOGISCH NETWERK
VLM	VLAAMSE LANDMAATSCHAPPIJ
WORG	WATERGEVOELIG OPENRUIMTEGEBIED
WUG	WOONUITBREIDINGSGEBIED

Deze handleiding werd opgesteld in het kader van het 'Meer bos in Vlaanderen!' programma van de Vlaamse overheid, waarmee ze 10 000 ha bosuitbreiding in Vlaanderen wil verwezenlijken in de periode 2020-2030.

De handleiding is in de eerste plaats geschreven voor lokale besturen, provincie- en gemeentebesturen, -diensten, en milieuranalisten. Middenveldorganisaties en privépersonen kunnen er echter zeker ook nuttige informatie in vinden.

Bijkomende vragen over bosuitbreiding kan u stellen via info@bosplus.be.

Werkten mee aan deze handleiding: Annelies Loos, Kurt Janssens, Karlien Moeys, Rik Debeer, Bert De Somviele, Sander Van Daele, Laure De Vroey, Lore Provoost, Tillia Eestermans en Arne D'hont.

Deze publicatie is een uitgave van BOS+.

Beeldmateriaal: Yves Adams, Bart Carlier, Arne D'hont, Bert De Somviele, Laure De Vroey, iStockPhoto, Isaac Lievevrouw, Annelies Loos, Jeroen Mentens, Lien Merre, Bert Peeters, Harald Six, Lars Soerink, Sander Van Daele, Sanne Van den Berghe, Lotte Van Nevel en Rollin Verlinde.

Vormgeving: We make.



BOS⁺

