



VEERKRACHT VOOR BOMEN EN SAMENLEVING

VERKIEZINGSMEMORANDUM BOS+

2024

LOKAAL BELEID

INHOUD

Inleiding: Veerkracht voor bomen en samenleving	3
Overzicht 9 werven	5
1. Bosbescherming	6
2. Bosuitbreiding	9
3. Een duurzame leefomgeving	12
4. Een duurzaam buitengebied	16
5. Bossen, bomen en welzijn	19
6. Multifunctioneel bosbeheer voor hernieuwbaar materiaal	22
7. Bomen en bossen als perfecte klimaatoplossing	27
8. Geen bijdrage aan tropische ontbossing	31
9. Duurzame boslandschappen in het globale zuiden	34
Over BOS+	37
Colofon	38

VEERKRACHT VOOR BOMEN EN SAMENLEVING

Dat is dé ambitie die BOS+ op de agenda zet voor de verkiezingen in 2024. Door werk te maken van meer en beter bos - en meer en betere bomen buiten het bos - reiken we meteen ook oplossingen aan voor een aantal van de belangrijkste uitdagingen waar onze samenleving vandaag mee geconfronteerd wordt. De voorbije jaren zien we ons in toenemende mate geconfronteerd met externe gebeurtenissen die de mondiale samenleving onder druk zetten en het status quo uitdagen. Een ontwrichtende pandemie, steeds frequentere en ernstigere hittegolven in Europa, dramatische overstromingen in België en verwoestende bosbranden tot op de polen. Het zijn fenomenen die beangstigen, maar in feite niet nieuw zijn. Op een minder zichtbaar niveau, of in voor ons minder zichtbare regio's zijn ze al veel langer aan de gang. Allen zijn ze symptomen van de manier waarop we omgaan met onze natuur, en van het feit dat we de limieten van onze planeet voortdurend en verregaand overschrijden.

Veerkracht: een onmisbaar vangnet

Het wereldvermaarde *Stockholm Resilience Centre* beschrijft deze overschrijdingen en hun risico's in detail, en spreekt in deze context over de 'afnemende veerkracht van de biosfeer'. Een [veerkrachtige biosfeer](#) (de verzamelnaam voor alle natuurlijke ecosystemen) is in staat om veranderingen en verstoringen op te vangen, en te zorgen voor functionele ecosystemen in het water en op het land, en voor een leefbaar klimaat dat niet te snel verandert. Tegelijk is ze klimaatadaptief. Ze doorstaat en tempert de gevolgen van klimaatverandering en de extreme weersomstandigheden die daarmee gepaard gaan veel beter. Samen met en dankzij het behoud van biodiversiteit, draagt ze bij tot voedselzekerheid, tot gezondheid en welzijn, tot duurzame steden en gemeenschappen.

Mens en natuur, onze samenleving en de ecosystemen waarbinnen die zich ontwikkelt, kunnen niet los van elkaar worden gezien. Ze oefenen een directe invloed uit op elkaars veerkracht in een snel veranderende wereld. Daarmee draagt de mens dus ook een belangrijke verantwoordelijkheid. We moeten zorg dragen voor de veerkracht van onze biosfeer én deze waar mogelijk versterken.

De kracht van bossen en bomen

Daarvoor is het behoud, grootschalig herstel en uitbreiding van bossen, bomen en natuur onmisbaar. Grotere bosgebieden fungeren als vangnet en versterken de ecologische veerkracht op landschapsschaal. Bomen kunnen dan weer fijnmaziger hun diensten verlenen, als nuttige punten in het netwerk. Helaas gaat het niet goed met het bos en de bomen. In Vlaanderen verliezen we zowat één voetbalveld bos per dag, en wereldwijd verdwijnt op jaarbasis de oppervlakte van België aan primair tropisch woud. Degradatie en verdroging van bossen door klimaatontwrichting, stikstofdepositie en onduurzame ontginning verzwakken hun veerkracht. Boshherstel vordert te traag en er wordt nog veel te weinig ingezet op het enorme potentieel van bomen voor duurzame landbouw en stedelijke vergroening. Bomen buiten het bos zijn vogelvrij, bedreigd door grootschalige en industriële landbouwmodellen in het buitengebied en een slordig ruimtelijk beleid.

De gevolgen van dit wanbeheer van bossen en bomen voelen we lokaal, regionaal, én op wereldvlak. In het globale zuiden gaat dat niet alleen gepaard met het verlies van cruciale ecosysteemdiensten, maar ook met grove rechtenschendingen van lokale en inheemse gemeenschappen. Maar laten we niet vergeten: de biosfeercrisis kent geen grenzen. Onze manier van leven en consumeren heeft een grote impact op ecosystemen aan de andere kant van onze planeet, en vice versa.

Milieu en natuur naar het centrum van het maatschappelijk debat

Deze uitdagingen moeten dan ook dringend, daadkrachtig en holistisch worden aangepakt. Voorzichtig positieve signalen zien we in het Europees en internationaal beleid, met onder andere de Europese Green Deal en de wetgeving tegen geïmporteerde ontbossing (EUDR). Ook in Vlaanderen werden de voorbije legislatuur significante inspanningen geleverd voor bosuitbreiding, maar evengoed was een belangrijke rol weggelegd voor lokale overheden. Met de ondertekening van het Burgemeestersconvenant, of de onderschrijving van het Lokaal Energie- en Klimaatpact engageerde een groot deel van de lokale besturen zich al tot de realisatie van bijkomend groen en de uitbreiding van hun bomenbestand. En dat is belangrijks, want om het hoofd te bieden aan deze grootschalige uitdagingen, zijn globale inspanningen nodig op alle bestuursniveaus.

Toch staan we nog niet waar we moeten staan. Terwijl de schaal en urgentie van de uitdagingen van die aard zijn dat onze inspanningen de komende jaren exponentieel moeten toenemen, blijven de vorderingen nu nog veel te beperkt. De verkiezingen van 2024 zijn cruciaal voor de weg naar een duurzame, leefbare toekomst. Omdat ze een scharniermoment zijn waarop we als maatschappij kunnen kiezen voor een coherent, gestroomlijnd en daadkrachtig beleid op alle beleidsniveaus. Omdat het de laatste verkiezingen zijn met een wezenlijke invloed op het halen van de klimaat-, biodiversiteit- en andere doelstellingen van Agenda 2030. Omdat de komende jaren bepalend zijn voor het afwenden (of niet) van planetaire kantelpunten.

Daarvoor hebben we niet alleen visie nodig, maar ook een mentaliteitsverandering en actie op het terrein. Waar milieu- en natuuroverwegingen in veel van onze beleidsbeslissingen vandaag nog op het tweede plan staan, moeten ze naar het centrum worden gebracht van onze beslissingskaders en van het maatschappelijke debat.

Iedereen mee

In België hebben we het grote geluk te leven onder een relatief interessant klimaat, te beschikken over financiële middelen voor die adaptatie, én te kunnen terugvallen op één van de meest performante zorgsystemen en sociale zekerheid. Maar veel landen in het globale zuiden hebben die luxe niet. De tragiek is dat zij straks de zwaarste klappen zullen opvangen, vanuit de meest kwetsbare positie. Bovendien kunnen we ons niet permitteren om belangrijke groepen van onze samenleving achter te laten in deze ommeslag, of het nu gaat om groepen met minder middelen, met minder toegang tot informatie, of om een actieve (en groeiende) tegenbeweging, gevoed door de angst voor economische gevolgen.

Alleen door iedereen mee te krijgen, zullen we als samenleving in staat zijn de enorme uitdagingen waar we voor staan het hoofd te bieden. Het is nu of te laat. Laat ons kiezen voor de sprong voorwaarts, een *fast forward* naar de duurzame transitie.

OVERZICHT 9 WERVEN

In dit memorandum beschrijft BOS+ 9 maatschappelijke thema's, 9 'werken' waarbinnen we die omslag naar een veerkrachtige, duurzame en bosrijke samenleving kunnen en moeten waarmaken. Voor elke werf schetsen we de huidige situatie en uitdagingen, en lijsten we een aantal concrete aanbevelingen op voor de komende legislatuur.

1. Bosbescherming
2. Bosuitbreiding
3. Een duurzame leefomgeving
4. Een duurzaam buitengebied
5. Bossen, bomen en welzijn
6. Multifunctioneel bosbeheer voor hernieuwbaar materiaal
7. Bomen en bossen als perfecte klimaatoplossing
8. Geen bijdrage aan tropische ontbossing
9. Duurzame boslandschappen in het globale zuiden

BOS+ is lid van diverse coalities en koepels, en onderschrijft ook hun eisen:

- *Inspiratieboek voor een duurzaam gemeentebestuur – Bond Beter Leefmilieu*
- *Aanbevelingen voor een duurzaam waterbeleid – De Watercoalitie*
- *11 Krijtlijnen voor agro-ecologische landbouw – Voedsel Anders*
- *11.11.11*

1. BOSBESCHERMING

Stop onmiddellijk de vernietiging van oud en ecologisch waardevol bos, en rem elk verder bosverlies via een restrictief vergunningenbeleid en herbestemming van gronden in lijn met de principes van de bouwshift. Grijp de instrumenten uit de nieuwe boscompensatieregeling aan voor een ontradend en ambitieus lokaal beleid rond ontbossing en compensatie, en treed streng op tegen illegale ontbossing.

Een sluitende bosbescherming is een voorwaarde voor een toekomstgericht bosbeleid. Als we niet bewaren wat we hebben, ondermijnen we alle inspanningen voor een groter, kwalitatiever en meer veerkrachtig bosareaal. Die uitdaging is wereldwijd razend actueel (zie ook [Geen bijdrage aan Tropische ontbossing](#)), maar zelfs in ons bosarm Vlaanderen loopt bosbehoud vandaag nog mank. BOS+ heeft dat in 2023 uitgebreid beschreven in een [rapport](#). De voorbije 20 jaar verdween dagelijks nog 7000 m² bos - of één voetbalveld - met een vergunning. Daar bovenop verliezen we naar alle waarschijnlijkheid nog eens honderden hectaren bos, vrijgesteld van een vergunning of illegaal. Bovendien is naar schatting één derde van het bos in Vlaanderen zonevreemd of ruimtelijk bedreigd, waaronder ook bijzonder waardevolle bossen.

De bescherming van bos en waardevolle natuur is een uitdaging die zowel lokaal als regionaal moet worden aangepakt. Vlaanderen engageerde zich met de Bouwshift tot het vrijwaren van open ruimte, het terugdringen van verharding en het stoppen van verder ruimtebeslag tegen 2040. Om die doelstellingen te behalen moet zuinig ruimtegebruik en herbestemming van slecht gelegen of ecologisch waardevolle bouwgronden vandaag al ingang vinden op het lokaal niveau. Ook de bescherming van bestaand bos, zeker binnen harde bestemmingen, valt bij gebrek aan decretale beschermingsmaatregelen terug op de vergunningverlenende overheid en dus in veel gevallen het lokaal niveau. Met een recente herziening van het boscompensatiemechanisme¹, reikt Vlaanderen lokale besturen wel een aantal handvaten aan om ontbossing te ontraden en te beperken.

- **Stop onmiddellijk de vernietiging van oud en ecologisch waardevol bos.** Oude bossen zijn zeldzaam in Vlaanderen. Onze bosgeschiedenis wordt gekenmerkt door een enorme verschuiving van bos: vanuit het westen en de kustregio naar het oosten, en recenter weer terug. Bovendien zijn deze bossen ecologisch onvervangbaar, veerkrachtiger en beter bestand tegen drukfactoren zoals klimaatverandering, onder meer door hun unieke, soms eeuwenlang opgebouwde bodemstructuur en soortendiversiteit. Helaas ligt een belangrijk deel van onze meest waardevolle bossen vandaag in de ‘verkeerde’ bestemming, en is daarmee slecht beschermd. Sinds de Vlaamse regering in 2017 roemrijk mislukte in haar opzet om zowat 12.000 hectare ‘meest kwetsbare waardevolle bossen’ te beschermen via een regionale boskaart, zijn deze onvervangbare biotopen overgeleverd aan dezelfde zwakke bosbescherming

¹ Ontwerp van decreet tot wijziging van [...], wat betreft het beschermen van de bossen en het natuurbeheer van openbare terreinen. Zie [Ontwerp van decreet 1292 \(2021-2022\) nr.1 | Vlaams Parlement](#). Het decreet werd aangenomen en bekrachtigd, maar op het moment van schrijven is nog niet duidelijk wanneer de bepalingen rond boscompensatie in werking treden.

als ieder ander bos. Mits een gewone omgevingsvergunning en compensatie kunnen ze gekapt worden om plaats te ruimen voor andere functies, wat al voor 10 à 15% van deze bossen gebeurd zou zijn. Een onmiddellijk moratorium op verdere kap dringt zich op. Ook lokaal kan zo een moratorium vandaag ingesteld worden, via de opmaak van een thematisch groen- of bosRUP. Hou bij de afbakening daarvan in elk geval rekening met bosleeftijd, kartering op de biologische waarderingskaart, schaal en verbindingspotentieel. Bossen van 100 jaar of ouder (aanwezig op de topokaarten 1910-1940) moeten hier zeker deel van uitmaken.

- **Rem verder bosverlies via een bosvriendelijk vergunningenbeleid, en door herbestemming van gronden in lijn met de principes van de bouwshift.** Ruimte in Vlaanderen is schaars, en er moet dan ook uiterst zorgvuldig mee omgesprongen worden. Zuinig ruimtegebruik moet de norm worden bij nieuwe activiteiten en ontwikkelingen, en ook de noodzaak ervan op een bepaalde plaats moet worden afgewogen tegen de ecologische en ruimtelijke impact. Dit geldt in het bijzonder voor activiteiten die gepland worden in bestaand bos of andere waardevolle habitats. Het lokaal vergunningenbeleid kan die afweging stimuleren, en bijdragen aan een noodzakelijke mentaliteitsshift in stadsontwikkeling en architectuur die aanwezige vegetatie als basis neemt in elk (ver) bouwproject én actief bijdraagt aan kansen voor nieuwe bomen en groen. Minder ontbossing gaat bovendien hand in hand met de realisatie van de Bouwshift, zoals aangegeven door de Taskforce Bouwshift in haar [eindrapport](#). Op Vlaams niveau moet zo'n 30.000 hectare slecht gelegen bouwgrond herbestemd worden naar landbouw of natuur. Door die taakstelling te vertalen naar het lokaal niveau, en de te herbestemmen oppervlakte slim te selecteren met aandacht voor bestaand bos, ontstaan win-wins voor het natuur- en ruimtelijk beleid.
- **Grijp de instrumenten uit de nieuwe boscompensatieregeling aan voor een ontradend gemeentelijk beleid rond ontbossing en boscompensatie.** Recent werd een [aangepaste boscompensatieregeling](#) goedgekeurd, die binnenkort in werking zal treden. Nieuw daarbij is de mogelijkheid voor vergunningsverlenende overheden om, voor projecten waarbij een boscompensatie wettelijk verplicht is en waarbij de aanvrager kiest voor financiële compensatie, zelf de bosbehoudsbijdrage in te stellen (op voorwaarde dat deze hoger ligt dan de Vlaamse bosbehoudsbijdrage) en deze ook zelf te innen. Dit geeft lokale besturen interessante handvaten voor een ambitieus gemeentelijk bosbeleid. Grijp dit instrument aan om ontbossing via een verhoogde bosbehoudsbijdrage te ontraden, en om compensatiemiddelen zelf gericht en lokaal in te zetten voor de creatie van duurzaam en ecologisch waardevol bos. Bewaak daarbij wel ten allen tijde het onderscheid tussen nieuw bos en compensatiebos, en laat de aanleg van compenserende bebossing de ambities voor bosuitbreiding nooit afremmen. Zie het compensatiemechanisme voor wat het is: een laatste redmiddel en in geen geval een excuus om verdere ontbossing toe te staan. Door te zorgen voor een betere algemene bosbescherming, wordt compensatie een middel dat steeds minder moet worden ingezet, waardoor er weer meer ruimte beschikbaar komt voor netto bosuitbreiding.
- **Stop verdere bebouwing in ecologische waardevolle woonparken:** Vlaanderen telt zo'n 264 woonparken, goed voor ruim 11.000 hectare en in grote mate biologisch waardevol of oud bosgebied. Hoewel een Vlaamse omzendbrief in '97 gemeentebesturen aanspoorde om nog onbebouwde zones te behouden en te herbestemmen, is dat in de praktijk amper gebeurd. 90% van deze gebieden is intussen bebouwd of verkaveld. Maar met hun lage dichtheden (5 tot 10 woningen per hectare volgens de Vlaamse voorschriften) en tegelijk zeer grote ecologische impact, zijn de woonparken overduidelijk niet meer van deze tijd. Een luxe-woonvorm die de facto het privaat belang van enkelen doet primeren boven het maatschappelijk

belang van bos en natuur. Door herbestemming, een restrictief vergunningenbeleid, aanpassing van bestemmingsvoorschriften of een (tijdelijke) verkavelingsstop via beleidsmatig gewenste ontwikkelingen, kan de verdere inname van deze waardevolle gronden worden ingedamd. Een [precedent daarvan ligt in Rotselaar](#), waar begin 2023 na een lange procedureslag de verkavelingsaanvraag voor een bebost perceel in het woonpark Heikantberg verworpen werd.

- **Treed streng op tegen illegale ontbossing.** Tijdens deze legislatuur werd jaarlijks zo'n 50 hectare illegale ontbossing vastgesteld (of bijna 20% bovenop de vergunde ontbossing). Dat is mogelijk maar een fractie van wat er in werkelijkheid illegaal verdwijnt, omdat de natuurinspectie maar ook omgevingshandhaving in de praktijk quasi uitsluitend reactief werken. Investeer daarom in een betere monitoring van onvergunde ontbossing, meer samenwerking tussen lokale handhaving en natuurinspectie, en pak overtreders streng aan.

2. BOSUITBREIDING

Lever een ambitieuze bijdrage aan de realisatie van 10.000 hectare bosuitbreiding in Vlaanderen tegen 2030. Zorg dat bestaande zones voor bosuitbreiding (stadsrandbossen i.h.b.) worden ingevuld en bijkomende strategisch aangeduid, investeer in constructieve en innovatieve samenwerking met andere (potentiële) bebossers, en voer een strategisch vergunningenbeleid dat de open ruimte beschermt en natuuruitbreiding faciliteert.

Vlaanderen is, met een [bosindex van 10,3%](#) één van de meest bosarme regio's van Europa. Dit is een bekend pijnpunt, en al in 1997 formuleert het Ruimtelijk Structuurplan Vlaanderen concrete bosuitbreidingsdoelen met 10.000 hectare effectieve en nog eens 10.000 hectare planologische bosuitbreiding. Helaas bleef dat lang bij papieren beloften. Terwijl de bosindex over heel Europa met 6% steeg, bleef de bosoppervlakte in Vlaanderen de laatste 20 jaar gelijk. In haar regeerakkoord heeft de huidige Vlaamse regering deze ambities nieuw leven in geblazen, met de bevestiging van de taakstelling van 10.000 ha bosuitbreiding tegen 2030. Ook veel lokale besturen engageerden zich tot de uitbreiding van hun bos- en bomenareaal, maar ondanks alle inspanningen van overheden, burgers en middenveld, blijft het doel veraf.

Tussen woord en daad staan juridische, praktisch en financiële drempels. Hét struikelblok daarbij is de zoektocht naar grond. Want met een torenhoog ruimtebeslag van 33% heeft Vlaanderen de concurrentie met andere landgebruiksvormen op de spits gedreven. Zo moet de bosuitbreiding opboksen tegen bouwprojecten, infrastructuur en (hobby)landbouw. Sinds de boerenprotesten begin 2024, staat die druk op grond in het buitengebied ook hoog op de agenda. Maar het is niet de, in feite erg bescheiden uitbreiding van bos en natuur die de toekomst van (jonge) landbouwers hypothekeert. Dat dit vals vijandbeeld cijfermatig niet overeind blijft, beschreven we uitgebreid in een [visietekst over de relatie tussen landbouw, natuur en ruimte](#). Enkele kerncijfers: zowel het landbouwareaal (ca. 620.000 hectare) als de bosoppervlakte (ca. 140.000 hectare) bleven het voorbije decennium quasi gelijk. Na 4 jaar hard werken aan bosuitbreiding, kwam er minder dan 2.000 hectare bij. De oppervlakte onder natuurbeheer (ca. 106.000 hectare) is gestegen, maar de impact daarvan op het agrarische gebied is zeer klein (1,8% van het landbouwgebied).

Andere dynamieken (vertuining, verharding, verpaarding) vormen dus een veel grotere, en gedeelde bedreiging voor landbouw én natuur. Het zijn de kwalijke gevolgen van een laks openruimtebeleid, waar laissez-faire, uitzonderingen en achterpoortjes de inname van landbouwgrond in de hand werken. Dagelijks verdwijnt nog 3,8 hectare open ruimte. De grootste oppervlakte komt in het agrarisch gebied terecht, maar is zelden gelinkt aan agrarische activiteiten. Wel aan woningen, tuinen, andere bedrijven, diensten, transport en recreatie. Intussen groeit de mismatch tussen bestemde landbouwgrond en effectief landbouwgebruik spectaculair. Volgens het ILVO werd in de provincie Antwerpen in 2017 zo'n 30% van het bestemde landbouwgebied niet voor professionele landbouw gebruikt; vandaag zou dat aandeel al gestegen zijn tot zo'n 40%!

Wie heeft recht op welke grond? Primeert te allen tijde het recht van de meestbiedende? Hebben paarden, pony's en alpaca's voor privé-plezier voorrang op voedselproductie en biodiversiteit? Zijn bouwprojecten of tuinhuizen belangrijker dan bos? Natuur én landbouw zitten vandaag in de verdrinking. Tijd om het geweer van schouder te veranderen dus, en een sterker openruimtebeleid te voeren waar zowel landbouw als natuur beter van worden.

- **Lever een concrete en ambitieuze bijdrage aan de realisatie van 10.000 hectare bosuitbreiding tegen 2030.** Ondanks belangrijke inspanningen, zijn we er de voorbije legislatuur niet in geslaagd de 4.000 hectare beloofde bosuitbreiding te realiseren. Dat is op zichzelf betreurenswaardig, maar mag geen reden zijn voor een verdere afzwakking van de ambities – integendeel. Waar de huidige Vlaamse regering, lokale besturen en andere partners binnen de Bosalliantie namelijk wel in geslaagd zijn, is het creëren van een positieve dynamiek en een toename van nieuwe bossen op het terrein. Dit hernieuwde élan moet nu doorgezet worden, opdat de opgedane kennis en ervaringen maximaal verder worden benut. Ook in de komende jaren, moet de taakstelling van 10.000 hectare nieuw bos dus worden nagestreefd en doorvertaald naar het lokaal niveau. Lokale besturen blijven immers één van dé partners in de aanleg van duurzame en strategisch geplaatste bossen. Zorg daarom dat bestaande zones voor bosuitbreiding (stadsrandbossen in het bijzonder) worden ingevuld en bijkomende strategisch aangeduid. BOS+ heeft een uitgebreid aanbod aan ondersteuningsmogelijkheden voor lokale besturen, en helpt hen op weg met een vrij te downloaden [Vademecum Bosuitbreiding](#).
- **Voer een strategisch vergunningenbeleid dat de open ruimte beschermt, en natuur- en bosuitbreiding faciliteert.** De verwerving van grond blijft een knelpunt voor bebossingsprojecten: omwille van hoge grondprijzen maar ook door concurrentie met andere dynamieken die veel ruimte opslorpen in de open ruimte (zie inleiding). Verpaarding en vertuining zijn intussen gekende ruimtelijke uitdagingen, maar worden vandaag amper opgevolgd, laat staan actief ingeperkt. Het aanpakken ervan is nochtans cruciaal om de beschikbaarheid en betaalbaarheid van landbouwgrond te verbeteren. Dat kan ook op lokaal niveau: via meer onderzoek en monitoring, maar ook een gericht vergunningenbeleid. Zoals een streng beleid ten opzichte van zonevreemde functiewijzigingen, waarbij die véél minder vaak worden toegestaan dan vandaag het geval is.
- **Zorg voor een vlotte afhandeling van vergunningen en adviezen bij bebossing.** Ook de veelheid aan verplichte adviseringen en vergunningen (vanuit natuur, landbouw en erfgoed) die nodig kunnen zijn voor een bebossing, vormen nog te vaak een struikelblok. Doordat die procedures veel tijd kosten, bemoeilijken ze de aankoop van gronden en creëren ze een nadeel ten opzichte van andere, niet-vergunningsplichtige doeleinden. Zo is het omzetten van landbouwgrond naar tuinen of paardenweides (door verkoop of verhuur) aan geen enkele vergunningsplicht of regelgeving onderworpen, waardoor paardenhouders er veel sneller in slagen om gronden te verwerven of in gebruik te nemen. Zorg daarom voor een lokaal vergunningenbeleid dat zich focust op de werkelijke uitdagingen in de open ruimte, en een vlotte afhandeling die de bosuitbreiding niet in de weg staat.
- **Maak waar nodig gebruik van de nieuwe pachtwetgeving en de opzegmogelijkheden die zij voorziet voor de creatie van nieuw bos en natuur.** Lopende pachtcontracten vormen een belangrijke drempel voor bebossing, waardoor projecten vaak jarenlang worden uitgesteld. Om daaraan tegemoet te komen, voorziet de recente herziening van de pachtwetgeving bijkomende opzegmogelijkheden wanneer een perceel wordt aangewend voor bos of natuur. Vooral in de gebieden die bestemd zijn voor bos- en natuuruitbreiding en in de Europese speciale beschermingszones (SBZ), zijn er nu meer mogelijkheden voor lokale besturen om pacht op te zeggen. Een leefbaarheidstoets zorgt ervoor dat sociale randvoorwaarden voor landbouwers daarbij in rekening worden gebracht.

- **Kijk ook voorbij de horizon van 2030, en zet met een daadkrachtig ruimtelijk beleid en een ambitieuze bouwshift de versnelling in voor de realisatie van nieuw bos en natuur.** De voorbije decennia is er al veel voorbereid en beloofd rond bosuitbreiding en natuur in het ruimtelijk beleid. Het Ruimtelijk Structuurplan Vlaanderen, de AGNAS processen, globale kaders, regionale bosuitbreidingsstudies, ... en tal van andere beleidsdocumenten vormen nuttige blauwdrukken, die echter nog te weinig werden doorvertaald naar het terrein. Zo zijn lang niet alle planologisch vastgelegde bosgebieden ook effectief bebost. Het realiseren van die 14.550 hectaren nieuw bos moet opnieuw prioriteit krijgen. Net als de intussen 25 jaar oude belofte uit het RSV om via herbestemmingen te komen tot 53.000 hectare planologisch bosgebied en 150.000 hectare natuur, waar we nog resp. 8.400 en 19.700 hectare van verwijderd zijn.



3. Een duurzame leefomgeving

Zorg dat elke burger kan genieten van een groene, gezonde en boomrijke leefomgeving, en streef in elke woonwijk naar de regel van 3-30-300. Zet zelf volop in op bos en (hoog)groen in de openbare ruimte, en werk samen met burgers en private spelers op het (semi-)privaat domein. Geef bestaand groen de bescherming die het toekomt, met een strenge lokale regelgeving rond bomenkap en een sterk vergunningenbeleid.

Leven in een groene omgeving, natuur in het straatbeeld, het zicht op een boom. Het is helaas nog niet iedereen gegeven. Vooral onze steden kampen vandaag met een groot gebrek aan bomen en groen. Dat straalt af op het welzijn van hun bewoners en maakt hen - in tijden van een steeds sterker om zich heen grijpende klimaatcrisis - extra kwetsbaar voor o.a. hittegolven en overstromingen. Het binnenbrengen van groen-blauwe structuren waarvan bossen en hoogstammige bomen de ruggengraat vormen (de zogeheten *nature-based solutions*), speelt in de moderne stedenbouw dan ook terecht een centrale rol in de aanpak van heel wat ruimtelijk bepaalde problemen: stedelijke hitte-eilanden, luchtvervuiling, geluidsoverlast, biodiversiteitsverlies, gebrekkige publieke ruimte, wateroverlast, etc. En ook in het stimuleren van een gezonde en duurzame levensstijl blijkt een groene leefomgeving van belang. Ze lokt ons naar buiten, doet meer bewegen en recreëren, en nodigt uit tot actieve en duurzame mobiliteit.

Toch mogen we niet blind zijn voor drempels en uitdagingen op het terrein. De bebouwde omgeving is dynamisch en boeiend, maar vormt voor bomen en planten niet het meest gastvrij milieu. De aanplant van 'duurzame' bomen die kunnen uitgroeien tot gezonde en volwassen exemplaren, conflicteert met andere functies en zorgt voor moeilijke afwegingen voor planners en beheerders. Intussen vormen lange, droge zomers, gewijzigde weersomstandigheden en grondwaterstanden, plagen en ziekten nieuwe bedreigingen voor jonge én gevestigde bomen. Ook bestaat er nog veel tegenkating tegen bomen in de stad: klachten over bladval, inname van parkeerruimte, rendementsverlies bij zonnepanelen etc.

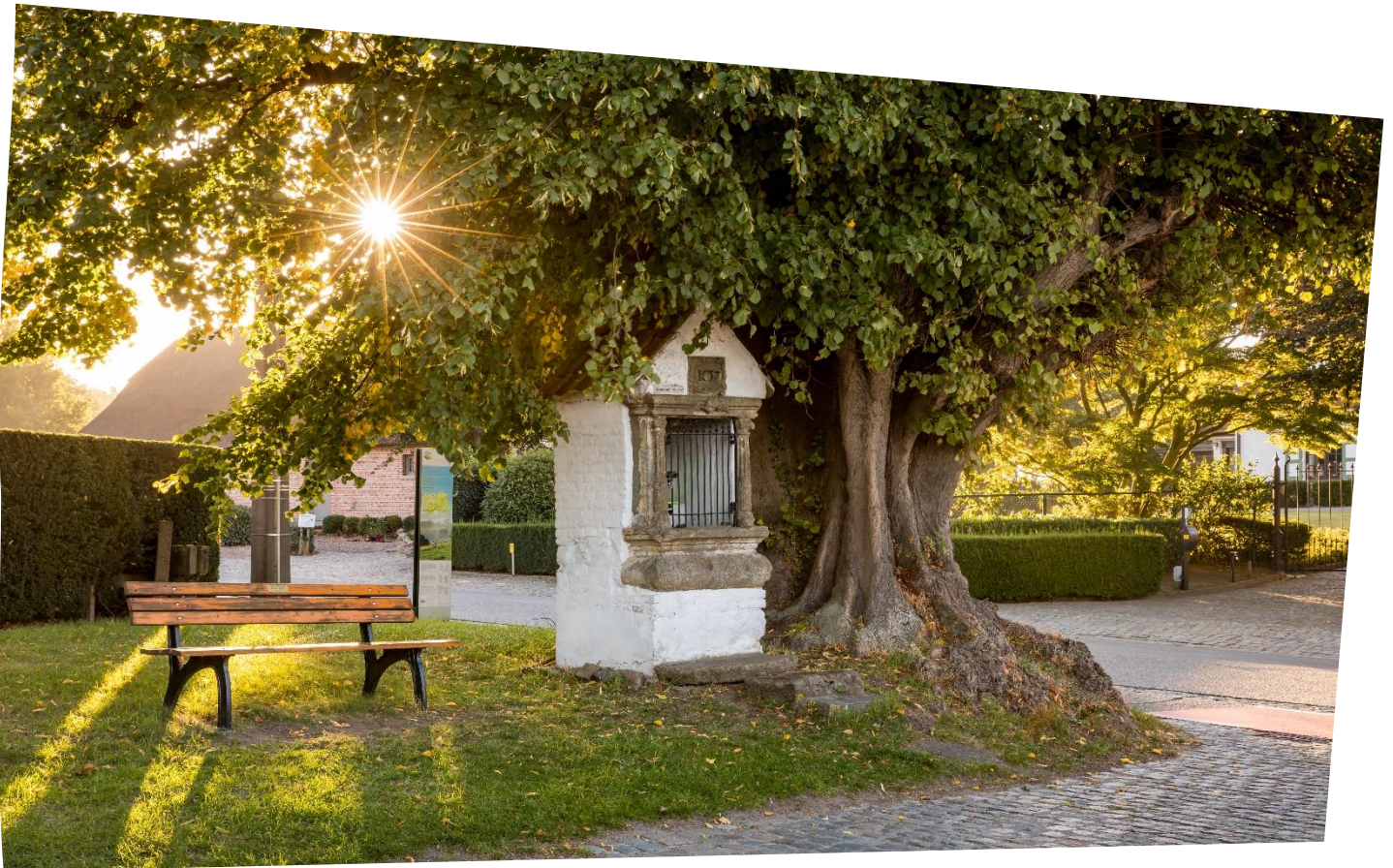
Het versterken van het draagvlak voor bomen bij hun inwoners, is een permanente uitdaging voor steden en gemeenten. Een [recente studie over het kappen en aanplanten van individuele bomen](#) door BOS+ en Advocaten Leuven, in opdracht van de Vlaamse overheid leverde alarmerende resultaten op. Het aantal kapaanvragen is en blijft hoog, voornamelijk in woongebied en in tuinen, en meer dan 9 op 10 van die aanvragen wordt ook goedgekeurd. Omdat daarenboven nog eens een belangrijk (maar onbekend) aandeel van bomen buiten de bossfeer van een kapvergunning is vrijgesteld, verdwijnen talloze bomen, ook oude, waardevolle en onvervangbare exemplaren, uit onze leefomgeving. Een [vergelijking tussen de Boswijzer kaarten van 2009 en 2021](#) suggereert een netto verlies van maar liefst 10% bos en hooggroen in het stedelijk gebied.

Een aandachtspunt voor zowat alle steden en gemeenten is tot slot een gelijke, rechtvaardige verdeling van bomen en groen – het concept van 'Tree Equity'. Vandaag zijn het net de dichtst bevolkte en vaak economisch gedepriveerde wijken die beschikken over het minste groen. De uitbreiding, bescherming, de meer gelijke verdeling en het zorgvuldig beheer van ons stedelijk groen moet veel hoger op de politieke agenda. Dat bevestigt ook de recent aangenomen [Europese Natuurherstelwet](#): die vraagt een stop op de afname van stedelijke natuur tegen 2030, en een hogere boomkruinbedekking in alle stedelijke gebieden.

- **Zorg voor de opmaak van een strategische, gebiedsdekkende, toekomstbestendige en voldoende gedetailleerde beheerplanning voor het openbaar groen.** Inspiratie en leidraden daarvoor zijn te vinden in het [Draaiboek Groenplan](#) van de Vlaamse overheid, en de [principes harmonisch park- en groenbeheer](#). Inventarisatie en monitoring van bestaand groen, bomen in het bijzonder, is daarbij een aandachtspunt. Investeer in een sterke groendienst voor de opmaak én uitvoering ervan.
- **Zorg dat zoveel mogelijk inwoners kunnen genieten van een duurzame, groene, en boomrijke leefomgeving, en streef in elke woonwijk - en in de werkomgeving - naar de regel van 3-30-300.** Deze regel, voorgesteld door expert urbaan bos Cecil Konijnendijk (University of British Columbia), stelt vertaald naar een lokale beleidsdoelstelling dat elke inwoner vanuit zijn/haar woning zicht heeft op 3 bomen; elke woonwijk beplant wordt met voldoende bomen zodat een kroonbedekking van minstens 30% bereikt wordt; en elke inwoner een significante, kwalitatieve en toegankelijke groenzone op minder dan 300 meter van zijn/haar deur heeft. Om de verkoelende en waterregulerende werking van bomen in dichtbebouwde gebieden te verzekeren, is de 30% kroonbedekking en schaduwwerping ook op wijkniveau een voorwaarde. Afgelopen lente werd een variant op deze regel door Vlaanderen naar voren geschoven als [nieuwe, richtinggevende groennorm](#) voor lokale besturen.
- **Zet in op het verhogen van 'Tree Equity': een gelijke en rechtvaardige verdeling van bomen en groen doorheen een stad of gemeente.** Vandaag zijn het net de dichtst bevolkte en vaak economisch gedepriveerde wijken die beschikken over de minste groenvoorzieningen, waardoor kwetsbare bevolkingsgroepen kansen missen tot natuurbeleving en een gezonde leefomgeving. Ook voor het wegwerken van die ongelijkheid, biedt de 3-30-300 groennorm nuttige handvaten en inspiratie, zoals beschreven in [dit rapport](#) van KU Leuven i.o.v. het Agentschap voor Natuur en Bos.
- **Stimuleer de aanplant van kwalitatief (hoog)groen op het privaat en semi-privaat domein.** Versterk en promoot zowel regulerende instrumenten (stedenbouwkundige verordeningen of lasten, vergunningsvoorwaarden etc.), als de uitrol van ondersteunende programma's die burgers en bedrijven informeren over het belang van, en de mogelijkheden voor groen-blauwe elementen in de bebouwde omgeving. Een nuttige toolbox hiervoor vind je in het rapport [Bossen en boomstructuren in het \(sub\)urbane gebied](#).
- **Werk specifiek met bedrijven en industrie voor de vergroening van bedrijventerreinen.** Het opzetten van [samenwerkingen op bedrijventerreinen](#) naar Nederlands model, waar één beheerder instaat voor de inrichting, aanleg en het beheer van groene ruimten kan helpen om een aantal juridische (vergunningen, wetgeving) en praktische drempels te overkomen.
- **Ondersteun en ontwikkel nieuwe en innovatieve financieringsmodellen voor vergroeningsprojecten.** Inspiratie kan worden gevonden in het buitenland, bv. bij het model van Business Improvement Districts, Task Increment Finance, Social Impact Bonds (opgenomen in het huidige Vlaams Regeerakkoord maar niet gerealiseerd), of het instrumentarium van Land Value Capture dat overheden toelaat 'onverdiende' waardeverstijging op private eigendommen (als gevolg van plannings- of vergunningsbeslissingen, stedenbouwkundige ingrepen, publieke investeringen, etc.) terug naar de maatschappij te geleiden. Investeer in verder [onderzoek naar de haalbaarheid van deze instrumenten voor groenprojecten in Vlaanderen](#), en in pilootprojecten.

- **Stop het verder verlies van stedelijke natuur.** Terwijl bos en hooggroen in onze steden aan een hoog tempo blijft verdwijnen ([tot -10% op 12 jaar tijd](#)), vraagt de recent aangenomen [Europese Natuurherstelwet](#) een stop op de afname van stedelijke natuur tegen 2030, en een hogere boomkruinbedekking in alle stedelijke gebieden. Elke gemeente zal daarin haar verantwoordelijkheid moeten opnemen.
- **Verbeter de bescherming van individuele bomen met een strengere regelgeving en minder vrijstellingen op de kapvergunning voor (in het bijzonder oude en waardevolle) exemplaren.** De gemiddelde stadsboom in Vlaanderen wordt niet ouder dan 20 à 30 jaar, terwijl net grote en volwassen exemplaren de meeste ecosysteemdiensten leveren aan hun omgeving. Vandaag is de kap van individuele bomen in principe vergunningsplichtig, maar een [recente studie toont hoe een arsenaal aan vrijstellingen die regelgeving uitholt](#). Zorg voor een sterk lokaal beleid dat de Vlaamse vrijstellingen bijstelt, en wees ook als overheid zelf terughoudend in het kappen van bomen (bijvoorbeeld in de heraanleg van het publiek domein) en koppel deze zoveel mogelijk aan een gemeentelijk bomen- of groenbeheerplan (zie verder). Zoek en creëer ook actief ruimte voor nieuwe toekomstbomen: bomen die voldoende ruimte krijgen, zowel onder- als bovengronds, om uit te groeien tot oude, dikke exemplaren die zorgen voor maximale afkoeling, esthetische waarde en biodiversiteit. Ook burgers kunnen hierbij betrokken worden, zoals het Gents milieufront doet met dit [toekomstbomenproject in Gent](#).
- **Zorg voor een meer evenwichtige vergunningverlening bij aanvragen voor boomkap. Veranker een criterium van ‘algemeen belang’ in de algemene vergunningsplicht, en promoot of verplicht het gebruik van afwegingskaders met aandacht voor zowel het privaat als publiek belang.** Ruim 90 % van de vergunningsaanvragen voor de kap van bomen wordt vandaag goedgekeurd, vaak ingegeven door ‘overlast’ voor individuen. Om te komen tot een evenwichtige vergunningverlening, waarin kapaanvragen enkel worden goedgekeurd bij een gegronde reden en/of effectieve nood, is de inzet van meer formeel vastgelegde en evenwichtige afwegingskaders cruciaal. Ook het aanwenden van externe expertise in veiligheidsvraagstukken – vaak de (vermeende) reden voor kapaanvragen – moet meer worden gestimuleerd en gefaciliteerd, bv. via verplichte samenwerking met erkende Tree Technicians. Neem heraanplanting met gepaste soorten en maten standaard op in vergunningsvoorwaarden.
- **Versterk de handhaving op het onvergund kappen van bomen.** Deze handhaving is een gemeentelijke bevoegdheid, maar wordt vaak onvoldoende ingevuld. De uitdagingen zijn dan ook groot, in het bijzonder na stormen wanneer typisch op korte tijd veel gekapt wordt met of zonder vergunning. Mogelijke oplossingen liggen in het loskoppelen van deze handhaving van andere omgevingsinbreuken (die in de praktijk vaak prioriteit krijgen), of in een proactieve monitoring met behulp van luchtbeelden.

- **Pak de problematiek aan van bomensterfte of -schade tijdens en na werven, door het verplichten van een bomeneffectenanalyse (BEA) en opvolging door een bomenexpert bij overheidsopdrachten en bij grote en langdurige bouwprojecten.** In de bebouwde omgeving krijgen bomen in toenemende mate te kampen met droogte, ziekten en andere uitdagingen, en worden ze kwetsbaar(er) voor de impact van externe factoren zoals bouwprojecten. Plaatselijke belastingen door werfverkeer of opslag van materiaal, maar ook een verlaagde grondwaterstand o.i.v. langdurige bemaling kunnen desastreuze effecten hebben op bomen in de wijde omgeving, die nog te weinig worden opgevolgd en vermeden. Een bomeneffectenanalyse (BEA) en een boombeschermingsplan zorgen ervoor dat deze effecten worden in kaart gebracht en tot een minimum beperkt. Nabije opvolging door een bomenexpert garandeert dat de principes en aanbevelingen ook worden nageleefd.



4. EEN DUURZAAM BUITENGEBIED

Promoot en ondersteun, naast bosuitbreiding en bosbehoud, (nieuwe) modellen van boslandbouw, via informatie en financiële stimulansen. Zet in het hele buitengebied prioritair in op de bescherming, het gepast beheer, de uitbreiding en het herstel van natuurlijke landschapselementen, zoals houtkanten. Omdat landbouw en natuur elkaar rechtstreeks beïnvloeden, is ook het bewaken van de algemene milieukwaliteit in het buitengebied van vitaal belang.

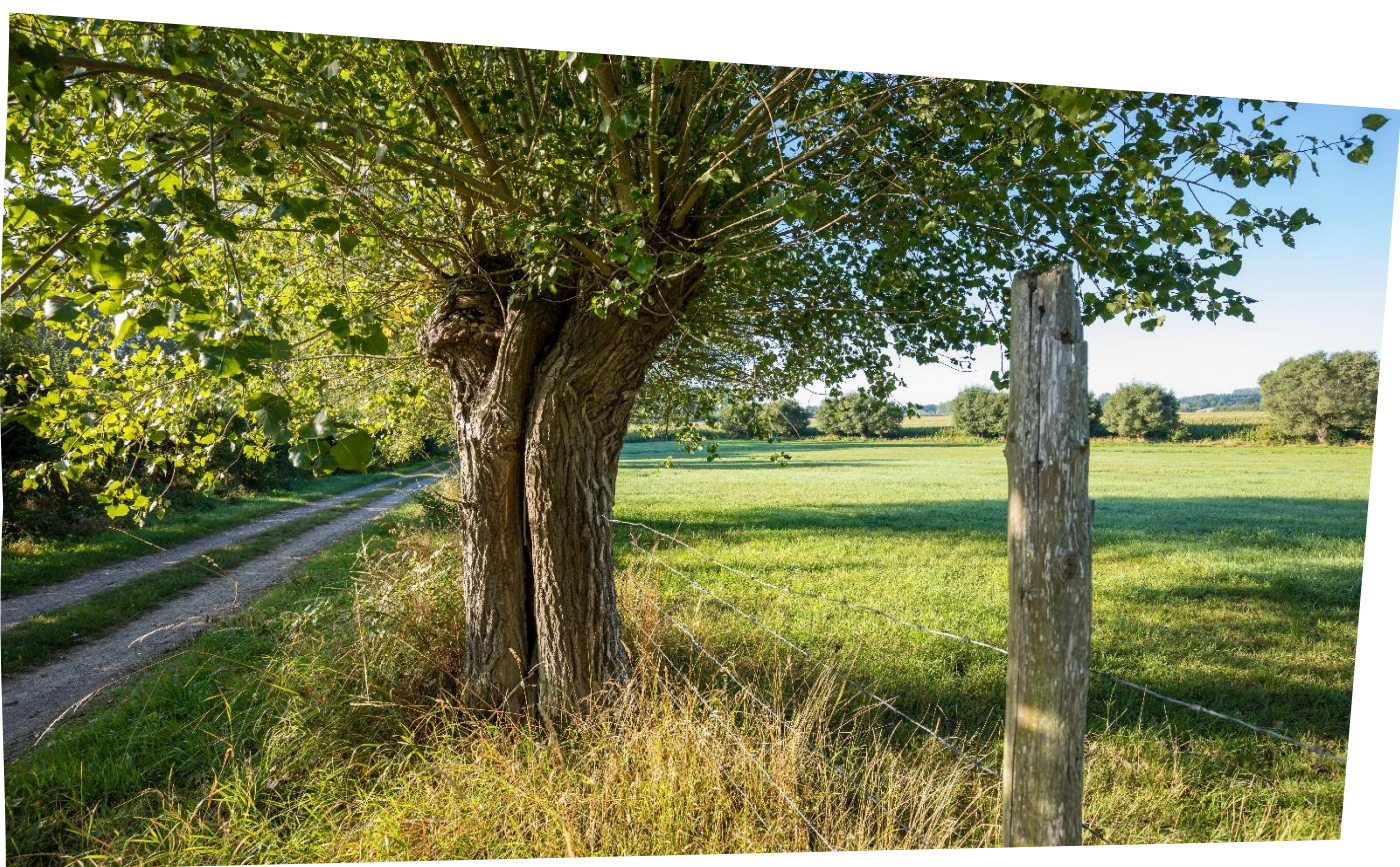
Hoewel ze sterk onder druk staan en de voorbije decennia aan een hoog tempo verdwenen, blijven bossen, bomen en kleine landschapselementen (KLE's) zoals houtkanten in het buitengebied van onschatbare waarde. Als cultureel erfgoed en voor hun landschappelijke waarde, maar ook als thuis voor een breed scala aan dieren en plantensoorten én voor hun landbouwkundige waarde: ze bevorderen de veerkracht van landbouwbedrijven. Houtkanten fungeren als groene corridors die verschillende leefgebieden met elkaar verbinden en migratie van dieren vergemakkelijken. Bossen en bomen ondersteunen biodiversiteit, bufferen (de effecten van) de klimaatcrisis, voorkomen bodemerosie en zorgen voor het in stand houden van delicate ecologische evenwichten. In een duurzaam buitengebied gaan landbouw en natuur hand in hand.

Helaas is grond in Vlaanderen schaars en kostbaar, ook en in toenemende mate in het agrarisch gebied (zie ook [bosuitbreiding](#)). De vraag is hoe we een duurzamere toekomst creëren waarin menselijke behoeften worden vervuld, zonder afbreuk te doen aan het welzijn van de natuurlijke omgeving. En hoe we daarbij een evenwicht vinden tussen landbouwactiviteiten en natuurbehoud. Het streven naar win-wins voor landbouw en natuur - zoals *carbon farming* - en geïntegreerde vormen van bos en landbouw - zoals *agroforestry* - biedt daarop een antwoord. Deze systemen zijn veelbelovend maar relatief nieuw in Vlaanderen, en botsen op een aantal praktische, juridische en financiële drempels. Verder onderzoek, aangepaste regelgeving en steunmaatregelen zijn nodig om goede praktijkvoorbeelden uit te rollen en op te schalen. Maar ook buiten deze alternatieve systemen, moet de bescherming, het beheer en de aanplant van houtige landschapselementen hoog op de agenda.

Ten slotte: de oppervlakte van een gemiddeld bos in Vlaanderen is klein - [volgens de Boswijzer 2021 is meer dan de helft van onze bossen kleiner dan 2,5 hectare](#) - waardoor randeffecten en invloeden van hun (nabije) omgeving bijzonder groot is. Een verbetering van de algemene milieukwaliteit in het buitengebied komt dan ook rechtstreeks ten goede aan de gezondheid van het Vlaams bosareaal.

- **Ondersteun en stimuleer initiatieven voor voedselbossen, maar zorg voor een doordachte visie op hun inplanting en verschijningsvorm.** Voedselbossen winnen de laatste jaren sterk aan populariteit en met reden; ze zijn een interessante vorm van landbouw die natuur centraal stelt en een grote sociale en educatieve meerwaarde kan hebben. Maar belangrijk is dat ze doordacht worden ingepland opdat ze niet verder bijdragen aan de druk (vertuining, hobbylandbouw) op het buitengebied; hetzij dus als productief landbouwsysteem in het agrarisch gebied, hetzij als educatief project in zones voor wonen en andere voorzieningen. Vooral in de verstedelijkte omgeving kunnen voedselbossen een grote meerwaarde zijn, waarbij naast duurzame voedselproductie en korte keten ook ingezet wordt op bewustwording en participatie. Vandaag bestaat over de definitie, mogelijke verschijningsvormen en juridisch statuut van voedselbossen nog veel onduidelijkheid die moet worden weggewerkt. Alleszins mogen ze niet vertrekken uit of concurreren met bestaande, ecologisch waardevolle bossen. Ook over de risico's, i.h.b. de verspreiding van uitheemse en potentieel invasieve soorten, moet gewaakt worden. Het [Draaiboek voor voedselbossen in de landbouw](#), opgemaakt door ILVO, BOS+ en Hogent, is een nuttige bron van informatie.
- **Zet in op een uitgebreid en beter geconnecteerd netwerk van houtkanten en bomen in het buitengebied.** Geef uitvoering aan het recent ontwikkelde [Houtkantenplan](#), met bijzondere aandacht voor voldoende, structurele en gestroomlijnde financiële steun (incl. *payment for ecosystem services*) en promotie van aanplantingen, i.h.b. voor landbouwers, en voor een duurzaam beheer ervan. BOS+ heeft een [uitgebreid aanbod voor lokale besturen die aan de slag willen met houtkanten](#): advies, begeleiding en uitvoering, vorming en initiatieven rond communicatie en draagvlakverbreding.
- **Verbeter de monitoring van het bestaande netwerk aan KLE's op terrein en de handhaving bij inbreuken.** KLE's in agrarisch en groene bestemming zijn in principe goed beschermd, maar verdwijnen nog steeds aan een sneltempo uit ons landschap. Ook zeer oude perceelsgrenzen, die vaak al aangeduid staan op de kaarten uit de 18^e eeuw, worden ongestraft verwijderd. Terwijl oude houtkanten en hagen doorgaans hoger scoren op heel wat ecosysteemdiensten zoals koolstofopslag en biodiversiteit. Er is dringend nood aan een 'nulmeting' van bestaande KLE's, waardoor inbreuken op het verwijderen ervan kan gedetecteerd worden en in de toekomst ontmoedigd. Een prioritering voor de bescherming van eeuwenoude KLE's zou hieraan gekoppeld moeten worden.
- **Voorzie een degelijke en structurele opvolging van het beheer van groen.** Naast de positieve actie om meer groen aan te leggen in steden en gemeenten is het van absoluut belang om stil te staan bij het beheer van deze elementen. Een gemeente kan onderhoud voorzien met haar eigen groendienst, maar kan hier ook beroep doen op tal van maatwerkbedrijven die deze opdracht graag uitvoeren. Daarnaast kunnen ook boeren, vrijwilligersgroepen en omwonenden ingezet worden mits goede afspraken. Een degelijk beheer van deze elementen komt niet alleen de biodiversiteit ten goede, het voorkomt ook klachten op lange termijn en kan zelfs een bron van inkomsten zijn door een deel van het hout en de biomassa die uit dit beheer voortkomt nuttig in te zetten of te verkopen.
- **Zet niet alleen in op natuur in landbouwgebied, maar ook op professionele, extensieve landbouw in natuurgebied.** Ook het model van 'natuurboeren' is een interessante win-win tussen landbouw en natuur, die aan relevantie zal winnen naargelang er meer ruimte voor natuur en bos wordt vrijgemaakt (zie ook [Bosuitbreiding](#)). Cruciaal is dan wel dat natuur in deze gebieden de hoofdfunctie blijft, en de landbouwer ten allen tijde de ecologische grenzen respecteert.

- **Bewaak de algemene kwaliteit van het buitengebied, om de impact op ons (versnipperd) bosareaal te beperken.** Dat behelst het naleven van een sterk stikstofbeleid dat de druk op kwetsbare bossen en natuur inperkt, het reduceren of bannen van bepaalde pesticiden en beperken van bemesting in de nabijheid van natuur en waterlopen, en het reduceren van chemische stoffen via het vergunningenbeleid. Ook een beter en natuurlijker waterbeheer is noodzakelijk om de alarmerende verdroging van onze bossen in te perken. Daarvoor moet voorzichtig worden omgegaan met vergunningen voor grondwaterwinningen. Ten slotte is een betere en meer doordachte ruimtelijk ordening onmisbaar voor duurzame verbetering (zie ook [Bosbescherming](#) en [Bosuitbreiding](#)).



5. BOSSEN, BOMEN EN WELZIJN

Vergroot het aanbod aan toegankelijk bos en natuur voor iedereen, bevorder natuurconnectie en -contact, en sensibiliseer burgers over de positieve link tussen natuur en welzijn. Promoot en ondersteun vergroenings- en natuurbelevingsprojecten in diverse sectoren (zorg, onderwijs, detentie, bedrijven ...). Faciliteer verdere samenwerking tussen de natuur- en gezondheidsactoren, en ondersteun een inclusief aanbod van activiteiten, campagnes en educatie.

Bossen en bomen zorgen voor onze gezondheid en ons welzijn. Ze doen ons meer naar buiten trekken, meer bewegen en elkaar meer ontmoeten. Ze helpen ons beter omgaan met stress, angst en piekergedrag, bevorderen ons geluksgevoel, creativiteit en slaappatroon. Ze verbeteren ons leefmilieu, zuiveren onze lucht en ons water, en houden onze steden koel. Contact met bossen en bodem versterkt het immuunsysteem, en verlaagt het risico op allergieën, astma en andere aandoeningen aan de luchtwegen. Zo zijn de gezondheidsvoordelen zowel preventief als curatief, met effecten op ons fysiek en mentaal welbevinden, sociale interactie, educatie, spiritualiteit en zingeving. Al die factoren spelen een rol in de manier waarop mensen een natuurlijke leefomgeving (bijna unaniem) als sterk positief ervaren.

Dat geldt niet enkel voor de bosbezoeker, maar ook voor de wetenschapper. Onderzoek kijkt vandaag niet meer zozeer naar de vraag of natuur goed is voor ons welzijn, naar wel naar het hoe en waarom: wat de mechanismen achter deze positieve effecten zijn en hoe we die beter kunnen inzetten. Wetenschappers slagen er steeds beter in de effecten en voordelen van een natuurlijke omgeving in te schatten, en deze te vertalen naar concrete aanbevelingen voor het inperken van en omgaan met enkele van de meest voorkomende en problematische ziektes en aandoeningen in onze samenleving. En ook op economisch vlak tonen deze vele welzijnsaspecten hun waarde. Alleen al de terugverdieneffecten van de investering in groen voor luchtkwaliteit vormen een aanzienlijke besparing op het budget van volksgezondheid. Onderzoek toonde overtuigend aan dat zorgkosten in buurten met meer bomen en struiken significant lager liggen dan in vergelijkbare buurten met minder groen. Daarom is het zo belangrijk om te zorgen voor een rechtvaardige en voldoende verdeling (het 3-30-300 principe) over de hele bebouwde omgeving van steden en gemeenten.

Ook beleidsmakers, zowel in Vlaanderen als internationaal, tonen een stijgende belangstelling voor dit thema. Het begrip One Health – dat stelt dat we maar kunnen streven naar een optimale gezondheid voor mens, dier en hun omgeving door middel van een integrale benadering en door rekening te houden met de interacties tussen die elementen – maakt opgang in Vlaanderen en ver daarbuiten. Toch is er nog een stevige weg af te leggen richting een structurele verankering en multiplicatie van de goede praktijken en pilootprojecten die we de voorbije jaren zagen opkomen, richting een welzijnsbeleid dat natuur als een transversaal thema meeneemt in de hele zorgsector, én omgekeerd richting een natuurbeleid dat aandacht heeft voor welzijnseffecten en -kansen. De inclusie van minderbedeelden en kansengroepen wordt een prioritair aandachtspunt als we willen zorgen voor de noodzakelijke opschaling van dit beleid.

- **Verbeter de toegankelijkheid van bossen en groenzones voor iedereen.** Dat veronderstelt voldoende bos en groen nabij bewoning (stadsrandbossen!), maar vraagt ook dat de toegankelijkheid van bestaand groen wordt herdacht en geoptimaliseerd: o.m. via opmaak en promotie van toegankelijkheidsregelingen en speelbossen, aanleg van paden aangepast aan verschillende bezoekersgroepen, en voldoende openbaar vervoer tot aan belangrijke groenpolen. De ecologische draagkracht van een gebied moet daarbij steeds als uitgangspunt genomen worden.
- **Voer een actief beleid rond stiltegebieden.** De gezondheidsvoordelen van stille groenruimten zijn overtuigend gedocumenteerd, maar het aanbod in Vlaanderen is schaars. Het vrijwaren van bestaande of creëren van nieuwe stiltegebieden, is een uitdaging die de controle van lokale terreinbeheerders overstijgt en bij voorkeur door de lokale of bovenlokale overheid wordt aangepakt.
- **Promoot en ondersteun de kwalitatieve vergroening van zorginstellingen, scholen, bedrijven, jeugdhuizen en -lokalen, detentie en andere werk- en verblijfsomgevingen, om het natuurcontact bij wie er werkt of verblijft te verhogen.** (Project)subsidies vanuit overheden (lokaal en bovenlokaal) zijn vandaag belangrijke en noodzakelijke hefboomen voor tal van waardevolle vergroeningsprojecten in diverse sectoren. Zet deze subsidielijnen door en bouw ze verder uit, met ruimte voor het inschakelen van advies en procesbegeleiding door experts. Dit zal de - ecologische en gezondheid bevorderende - kwaliteiten van deze interventies ten goede komen en een duurzaam beheer en gebruik versterken.
- **Stimuleer het gebruik van bestaande groenruimten.** Door toegankelijke groenruimten lokaal in kaart te (laten) brengen, en organisaties te begeleiden bij het aanwenden van deze ruimten in hun activiteiten, kan bestaand groen nog meer worden benut.
- **Maak een netwerk van openbare buitenklassen, of breng het bestaande netwerk in kaart.** Buitenklassen kunnen een belangrijke stimulans zijn voor leerkrachten om vaker met hun leerlingen naar buiten te trekken. Door een overzicht te maken van plekken waar leerkrachten met de klas terecht kunnen, verlaagt de drempel gevoelig.
- **Zorg voor een betere verankering van natuurconnectie in het lager en middelbaar onderwijs, o.a. door het promoten van buiteneducatie en educatie voor duurzame ontwikkeling.** Leerlingen en leerkrachten plukken de vruchten van meer buiten leren. Helaas is de verplaatsing naar een natuurdomein vaak duur en omslachtig voor scholen. Onderzoek toont dat de financiële drempel vaak de grootste is. Als gemeente kan je een belangrijke bijdrage leveren, met financiële steun voor scholen om natuurexcursies te maken. Promoot verder het bezoeken van lokale buitenruimtes zoals natuurgebieden en landbouwbedrijven. Zet in op bestaande Natuur- en Milieueducatie centra en hun vaak sterke gidsenwerking.
- **Zet actieve sensibiliseringscampagnes op rond de gezondheidsvoordelen van groen en natuur, met aandacht voor de draagkracht van ecosystemen en de spanningen tussen beide, en voor inclusieve kansen voor positieve en gezondheid bevorderende natuurbeleving.** Hoewel natuurgerichte activiteiten aan populariteit winnen, zien we dat ze een groot deel van de bevolking niet bereiken waardoor de voordelen nog aan veel mensen voorbijgaan. Investeer in onderzoek naar de onderliggende redenen waarom sommige groepen uit de boot vallen en promoot meer inclusieve, stimulerende acties en campagnes op maat.
- **Organiseer activiteiten die burgers in de natuur brengen.** Organiseer bijvoorbeeld een [Film in het Bos](#) of een theater- of dansvoorstelling in het bos met BOS+. Deze laagdrempelige activiteiten brengen mensen op een aangename manier het bos in. Het biedt overigens een opportuniteit voor de gemeente om een lokaal stukje natuur in de kijker te stellen op een originele manier.



6. MULTIFUNCTIONEEL BOSBEHEER VOOR HERNIEUWBAAR MATERIAAL

Zet in openbare bossen in op duurzaam bosbeheer voor duurzame houtproductie, in harmonie met de natuurdoelstellingen en de andere maatschappelijke functies. De lokale en duurzame productie van kwaliteitsvol hout en de verwerking ervan via korte keten, draagt bij tot de bevoorradingszekerheid van onze houtverwerkende nijverheid. Door cascadering en het stimuleren van lokale markten vormt het een belangrijke component van de circulaire bio-economie. Investeer ook in het verhogen van bewustzijn en draagvlak voor duurzame lokale houtproductie en -verwerking, en neem een voorbeeldfunctie op via het eigen aankoopbeleid.

De vraag kan gesteld worden of er in de schaarse bossen die Vlaanderen heeft, ook een plek moet zijn voor houtkap. Die vraag is terecht, maar het antwoord is volmondig ja. Binnen een duurzaam en multifunctioneel bos- en bomenbeheer gaat houtproductie als onderdeel van de bio-economie **hand in hand met biodiversiteit, welzijn en klimaat**. Het is perfect mogelijk om met deskundig en doordacht kappen van bomen ook tal van andere ecosysteemdiensten te bevorderen. Meer nog, soms is het cruciaal. Zo kan men door de dynamiek die kappingen in het bos creëren, o.a. de biodiversiteit versterken of de belevingswaarde verhogen.

Binnen het multifunctionele bosbeheer dat we in onze Vlaamse bossen moeten voeren, mét aandacht voor biodiversiteit, recreatie, klimaatverandering etc., is er noodzakelijkerwijze dus ook een rol voor duurzame houtoogst. Niet alleen omdat het moreel niet verdedigbaar is dat we onze hele houtvraag exporteren naar verre landen, waar ontbossing en bosdegradatie hand over hand toenemen. Maar ook omdat onze bossen al vele eeuwen actief beheerd en gevormd zijn door de mens, en dat je dat niet zomaar kan loslaten. De bosbeheerders van vandaag beheren 'de erfenis' van hun voorgangers, al werden er 50, 100 of 200 jaar geleden natuurlijk andere maatschappelijke noden gevoeld en keuzes gemaakt dan diegene die we vandaag kennen. Een voorbeeld daarvan zijn de duizenden hectare Corsicaanse dennen in onze Kempen, een gevolg van de houtvraag voor mijnbouw. Vandaag worden veel van die bossen geleidelijk omgevormd tot meer standplaatseigen en (bio)diverse bostypes.

Onder invloed van dynamieken als de steeds snellere globalisering, vermessing en verzuring, de klimaatcrisis, etc. veranderen ook de leefomstandigheden voor het bos op dit moment veel sneller dan die bosccosystemen op natuurlijke wijze kunnen volgen. Zeer homogene bossen, zoals het Zoniënwoud, zijn kwetsbaar omdat één soort er zo prominent is. Beheerders streven er naar een geleidelijke toename van andere boomsoorten zodat de soortenmix breder wordt, en het bos resistenter wordt tegen veranderende klimaat- en omgevingsfactoren. Dit is maar één voorbeeld van hoe de voortsnellende klimaatontwrichting en globalisering de nood aan expertise rond duurzaam bosbeheer en klimaatadaptatie van onze bossen in de toekomst alleen maar zullen doen toenemen.

De rol van de economische functie van bossen en bomen als drijfveer voor de uitbreiding en/of een beter beheer ervan, mag ook niet onderschat worden. Zo vormt de productie van hout en biomassa vaak een doorslaggevende motivatie voor de aanleg en het onderhoud van bossen door private eigenaars, en faciliteert zodoende de bijkomende ecosysteemdiensten die deze aan de samenleving leveren. En ook voor veel bossen geldt dat deze economische

waardering (meer bepaald de opbrengsten uit een duurzame exploitatie) in belangrijke mate bijdragen aan de financiële haalbaarheid van een gepast en duurzaam beheer.

Hout is een fantastisch, warm, decoratief, multi-inzetbaar en herbruikbaar materiaal dat voor een breed gamma aan toepassingen kan worden ingezet. Hout is het hernieuwbare bouw materiaal bij uitstek, en bijgevolg een basisbestanddeel van de circulaire economie waar we naartoe moeten. Hoe minder hout we gebruiken, hoe meer we moeten teruggrijpen naar alternatieven. Maar alle alternatieven voor houtgebruik - metaal, steen, cement, kunststof - hebben een veel grotere milieu-impact bij hun productie én verwerking, en zijn meestal niet of nauwelijks herbruikbaar, laat staan hernieuwbaar. Dan doet hout het een stuk beter, want hout dat geoogst wordt binnen het kader van duurzaam bosbeheer, wordt in de bosbestanden vervangen door de jaarlijkse aangroei van de overblijvende bomen.

Niettemin staande de vele voordelen van hout als duurzaam (bouw)materiaal, stelt een groeiend deel van de publieke opinie zich vragen bij het nut van houtkap in Vlaanderen. Daarbij gaat men vaak wel voorbij aan het feit dat we met zijn allen zeer veel gebruik maken van hout en daarvan afgeleide producten: van dakgebinten en vloeren, houten tafels en (buiten)meubilair, over boeken, dozen en verpakkingen, tot toepassingen in textiel en zelfs de chemische sector. Elke Belg verbruikt per jaar gemiddeld één kubieke meter – of vele honderden kilogram – hout. Terwijl de zelfvoorzieningsgraad van onze houtverwerkende nijverheid minder dan 10% bedraagt. Tegelijk exporteren we een groot deel van ons hout naar Azië. Hierdoor exporteren we onze houtvraag naar verre landen, waar het bosbehoud en duurzaam bosbeheer zeker niet altijd staan waar ze moeten staan. Voor Vlaanderen is het dus belangrijk dat we niet alleen de korte-keten houtproductie en -verwerking veel sterker ondersteunen, maar ook onze verantwoordelijkheid erkennen en opnemen voor duurzaam bosbeheer in onze importlanden (zie ook [Geen bijdrage aan Tropische ontbossing en Duurzame boslandschappen in het globale zuiden](#)).

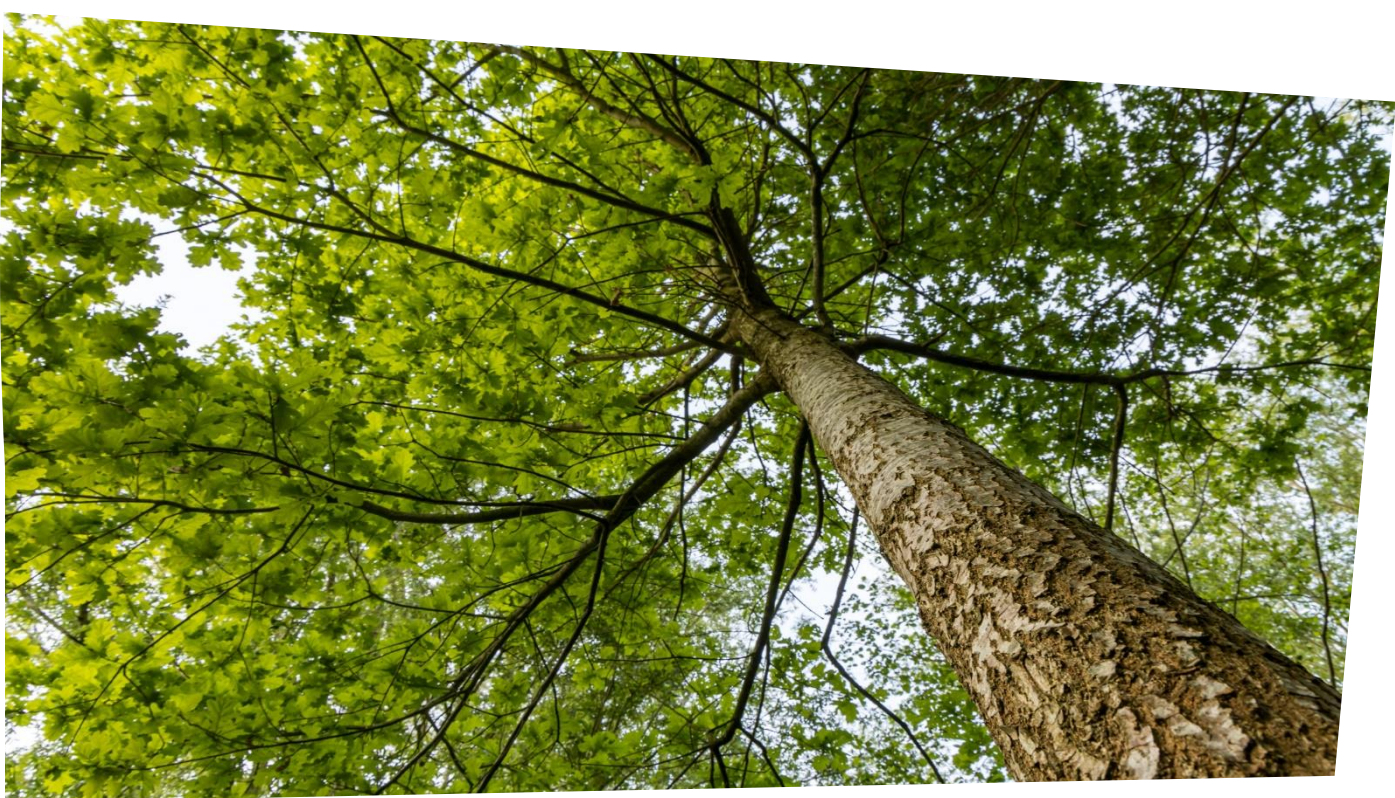
- **Breng de eigen bossen en bosbeheer in kaart.** Lokale besturen bezitten vaak een heel aantal hectaren bos. Het beheer hiervan is soms in eigen handen, soms uitbesteed aan ANB of andere organisaties of soms totaal onbekend. Begin daarom met in kaart brengen welke bossen de gemeente heeft, wie ze beheert en wat dit beheer inhoudt. Door dit beheer te kennen, kan men anticiperen op kappingen in de communicatie en inspelen op lokaal gekende opportuniteiten voor de verwerking.
- **Bekijk grondig wat er gebeurt met hout uit houtkanten en stads- en parkbomen.** Ook worden er heel wat houtkanten, stads- en parkbomen gekapt in gemeenten om verschillende redenen. Dit hout wordt meer dan goed is verbrand of lokaal verchipt terwijl hier vaak kwalitatieve stammen en hout tussen zitten. Dit hout kan benut worden in speelelementen, insectenhôtels, banken, tafels of kan lokaal vermarkt worden via initiatieven zoals stadshout.be of aan lokale houtverwerkers. Door dit hout hoogwaardiger te benutten wordt de CO₂ die is opgeslagen in het hout langer vastgehouden. Mobiele houtzagerijen bieden hier een innovatieve partner om het hout lokaal te kunnen verzagen.
- **Zet in op deskundig personeel of doe beroep op deskundige externe organisaties.** Kennis van duurzaam bosbeheer en lokale verwerking van hout is complex. Daarom is het cruciaal dat de gemeente over de juiste mensen beschikt. Enkele gemeentes hebben nog een eigen houtschrijnwerkerij. Dit is een enorme opportuniteit om te benutten voor het lokaal verwerken van hout. In de groendienst zijn ook vaak veel experts aanwezig die prachtige zaken kunnen maken uit boomstammen. Maar ook achter de bureaus moet een ploeg zitten die kennis van zaken heeft of die weet waar ze beroep kunnen doen op die kennis.
- **Betrek de lokale industrie in het verhaal.** Spreek lokale schrijnwerkers, (hobby) houtbewerkers, boomkwekerijen of anderen aan om samen na te denken over hoe het hout van de gemeentelijke bossen, houtkanten en parken kan benut worden. Door samenwerking te zoeken, kunnen opportuniteiten aan het licht komen.
- **Versterk de samenwerking tussen diensten.** Diensten zoals de groendienst, dienst milieu en de dienst gebouwen en patrimonium werken niet altijd of nog te weinig samen. Nochtans is dit zeer belangrijk. De verschillende diensten komen elk op hun manier geregeld in aanraking met hout. Dienst gebouwen en patrimonium komen vaak in aanraking met hout tijdens renovaties of nieuwbouwwerven als er nieuw hout moet worden aangekocht of als er hout gerecupereerd kan worden uit gebouwen. De groendienst komt in aanraking met effectieve bomen die op het terrein van de gemeente geveld worden en de dienst milieu staat vaak in voor kapvergunning en het overkoepelende beeld van het hout dat binnen en buitengaats in de gemeente. Als deze diensten samenzitten, komen er samenwerkingen aan het licht.
- **Werk een beheer uit voor klimaatadaptieve en veerkrachtige bossen.** De klimaatcrisis versterkt nog de urgentie van deskundig bosbeheer; als we onze bossen klimaatadaptief en veerkrachtig willen houden, moeten we extra inzetten op een aangepast beheer. Aspecten zoals boomsoortenkeuze en genetische afkomst, het klimaatadaptief maken van nieuwe, jonge aanplantingen, het voorkomen van ziektes en plagen, en het bestrijden van natuurbranden, zijn slechts enkele voorbeelden om rekening mee te houden.
- **Zet in op hoge kwaliteitsproducten.** Het geogste hout wordt bij voorkeur verwerkt volgens een cascaderingsprincipe, met een voorkeur voor langlevende producten van hoge kwaliteit waar mogelijk en minderwaardige toepassingen waar nodig. Zo wordt de waarde van hout maximaal gevaloriseerd. Zeker wanneer het gebruikt wordt voor langdurige toepassingen (zoals constructiehout) kan hout optreden als koolstofsink, Daarmee is hout het enige bouw materiaal dat bij zijn productie CO₂ opslaat, in

tegenstelling tot andere bouwmaterialen (kunststof, staal en aluminium, baksteen en beton) die allen voor een significante CO₂-uitstoot zorgen.

- **Certificeer het beheer van uw bossen.** Laat het beheer van uw bossen certificeren door FSC of PEFC. Dit zijn de twee meest gangbare certificeringsschema's voor duurzaam bosbeheer. Door gecertificeerd te zijn, kan je gemakkelijk claims maken over duurzaam bosbeheer. Het hout dat uit het bos komt, is dan ook gecertificeerd. Dit hoeft niet duur te zijn door aan te sluiten bij groepscertificaten.
- **Investeer in het verhogen van het bewustzijn over en het draagvlak voor bosbeheer en duurzame houtkap en lokale kwaliteitsverwerking van het hier geoogste hout bij burgers.** Niettegenstaande al de voordelen van hout, zien we dat het maatschappelijk draagvlak voor lokale houtkap klein is. Naast de ontegensprekelijke maar tijdelijke schade die een (duurzaam uitgevoerde) kapping met zich meebrengt, speelt de toenemende vervreemding van primaire productieprocessen bij velen hier zeker een rol. Het is echter belangrijk dat we het pleidooi voor een zekere eigen, lokale, houtproductie blijven voeren, zodat we ook in de toekomst de voordelen van duurzaam geproduceerd hout kunnen blijven benutten. Daarbij mogen we niet blind zijn voor terechte kritische bedenkingen, o.a. over de export van het hier geoogste hout naar verre landen, over de overlast en negatieve impact van houtkappingen, maar ook niet voor veeleer emotionele reacties. Tijd en middelen om bezorgde omwonenden en consumenten op een overtuigende en onderbouwde manier te informeren en vragen te beantwoorden, zijn een noodzaak. Communiceren over het gevoerde en geplande beheer naar burgers, is belangrijk om tegenkanting te voorkomen. Door burgers te betrekken bij het beheer en hierover te communiceren, kan negatieve tegenkanting deels opgevangen worden.
- **Faciliteer verwerking van het in Vlaanderen geoogste hout binnen een korte keten.** Verhoog zo de zelfvoorzieningsgraad van onze eigen houtverwerkingsindustrie. Lever daartoe ook inspanningen om de uitvoer van het hier geoogste hout naar verre landen tegen te gaan, maar het ten goede te laten komen aan lokale verwerkingsinstallaties en commercialisering. Treed sturend op in overheidsopdrachten en het verkoop- en aankoopbeleid van overheden. Overweeg de aanstelling van een 'Vlaamse Houtmeester': een facilitator die de Vlaamse markt kent, zowel inzake productie, verwerking als eindconsumptie, en de houtverwerkende nijverheid kan verbinden met wat onze Vlaamse (bio)diverse bossen te bieden hebben. Vandaag stellen we immers vast dat de Vlaamse houtproductie en -verwerking te veel naast elkaar bestaan en te weinig raakpunten hebben, waardoor kansen voor korte ketens gemist worden.
- **Zet nog meer in op hergebruik, herstel en recyclage van hout en van hout afgeleide producten,** zodat ze ten volle ingezet worden voor de circulaire economie waar we naartoe moeten. Stimuleer bijvoorbeeld materialenbanken die er momenteel al in bijna elke provincie zijn. Zij vormen een opportuniteit om hout (en andere materialen) uit gebouwen te halen en hen een tweede leven te geven. Benut ook zelf in bouwsels recuphout. Vooralsnog laat de wetgeving het niet toe om recuphout in structurele bouwwerken te gebruiken, maar ze kunnen wel al gebruikt worden als afwerking of voor kleine houtprojecten zoals insectenhôtels, hekkens, etc. Herstel kapotte elementen i.p.v. direct volledig nieuwe versies te kopen. Sensibiliseer hier ook burgers over door mooie voorbeelden in de kijker te stellen en workshops te organiseren. Werk samen met lokale industrie om reststromen van hout in kaart te brengen en te benutten. Vaak kan afval voor de ene een grondstof zijn voor de andere, maar kennen ze elkaar nog niet.
- **Verduurzaam het aankoopbeleid van de gemeenten op vlak van hout.** Gemeentes kopen enorm veel hout of houtige producten aan! Naar schatting is op Europees niveau maar liefst 20% van alle houtconsumptie te vinden bij overheden. Deze

houtconsumptie vindt plaats bij de bouw van grote gebouwen zoals scholen en bibliotheken, bij kleinere bouwwerken zoals speelelementen en vlonderpaden en bij papier en drukwerk. Gelukkig nemen de meeste gemeenten al eisen voor hout van duurzame afkomst op in de bestekken. Het loopt echter nog heel vaak mis bij de effectieve verwezenlijking van die eis. De eisen die gesteld worden zijn ofwel te eng, waardoor niet aan de vraag kan worden voldaan en er wordt niet of te weinig gecontroleerd. Werk daarom een flow uit bij bestekken en aankopen die niet alleen de juiste eisen stellen met voldoende flexibiliteit, maar ook een controle van de juiste zaken inhouden zodat men effectief kan bevestigen dat er duurzaam hout werd aangekocht. Communiceer hier dan ook met trots over. U kan hiervoor beroep doen op FSC België en BOS+ voor info en workshops rond duurzame houtconsumptie in gemeenten.

- **Maak bewust de keuze voor hout.** Speelelementen, bruggen, deuren, ramen, etc. kunnen uit hout, maar vaak ook uit een ander materiaal bestaan zoals plastic of metaal. Maak expliciet de keuze in ontwerpen om voor hout te gaan. Hout blijkt vaak het meest duurzame materiaal (als het van duurzaam beheer afkomstig is) met de laagste CO₂-voetafdruk. Daarnaast heeft hout nog tal van andere unieke eigenschappen die het materiaal zeer interessant maken.



7. BOMEN EN BOSSEN ALS PERFECTE KLIMAATOPLOSSING

We zetten in op bomen en bossen als ideale lokale klimaatoplossing, binnen en buiten de gemeente- of provinciegrenzen. Zo dragen we bij aan de nodige mitigatie-inspanningen op alle bestuursniveaus, beschermen we tegelijk onze inwoners beter tegen droogte en hitte, overstromingen en erosie, en zorgen we voor heel wat andere nuttige maatschappelijke co-voordelen.

De klimaatcrisis is niet langer een abstract fenomeen. Wereldwijde hittegolven, droogte en daaraan gekoppelde ontembare bosbranden, verstoorde weerspatronen en oogstverliezen, extreme neerslag en overstromingen, ... de gevolgen waar de wetenschap al decennia voor waarschuwt, voltrekken zich hier en nu, en laten zich steeds sterker voelen. Klimaatsepsis is een achterhaald discours, ingehaald door de realiteit. Ondanks een nog steeds bestaande en sterke tegenbeweging, wordt [het draagvlak](#) voor ambitieus beleid alleen maar groter.

Om nog ergere gevolgen in de toekomst zoveel mogelijk te vermijden, moet dringend een veel ambitieuzer en daadkrachtiger klimaatbeleid worden gevoerd, op alle niveaus – ook het lokale. We moeten als globale maatschappij veel sterker inzetten op mitigatie en tegelijk werk maken van adaptatie, om ons veerkrachtiger te maken tegen impact die nu al onvermijdelijk is. Elke tiende van een graad telt, want elke verdere opwarming staat gelijk aan nog meer gevolgen voor toekomstige generaties.

Bomen, bossen en andere natuur zijn een perfecte klimaatoplossing. Opname van broeikasgassen in gezonde en herstellende ecosystemen en vermeden emissies door het stoppen van ontbossing, hebben wereldwijd een mitigatiepotentieel van vergelijkbare grootteorde als hernieuwbare energie. Natuurlijke klimaatoplossingen bieden tegelijk tal van andere voordelen, dankzij verbeterde voorziening van ecosysteemdiensten, en gaan de achteruitgang van biodiversiteit tegen. Meer veerkrachtige bossen zijn onmisbaar voor een stabiel klimaat, omgekeerd is het indammen van verdere klimaatopwarming essentieel voor het gezond houden van bomen en het veerkrachtig houden van bossen.

Het lokale beleidsniveau is hier een cruciale schakel. Succesvolle klimaatmitigatie vereist een collectieve inspanning als globale maatschappij, op alle bestuursniveaus en overal ter wereld. De hefbomen voor effectief en ambitieus klimaatbeleid mogen dan wel op Europees, Federaal en Vlaams niveau zitten, lokale besturen staan dicht bij de burger en uitvoering van klimaatmaatregelen op terrein – niet in het minst via vergunningenbeleid als belangrijke bevoegdheid. De optelsom van klimaatinspanningen van alle gemeentes heeft een enorm potentieel. Dit wordt door de meeste gemeentes in Vlaanderen ook erkend door het ondertekenen van het [burgemeestersconvenant](#).

Ook in het verhaal van adaptatie spelen lokale besturen een belangrijke rol. Ook hier staan ze het dichtste bij de gevolgen van overstromingen, stormschade en verdrogende landschappen en de burgers en bedrijven die daar slachtoffer van worden. Hier spelen bomen en bos een nog belangrijker rol, omdat ze een directe buffer vormen tegen alle vormen van klimaatimpact.



- **Draag bij aan ambitieuze uitvoering van de Green Deal.** Draag bij aan het waarmaken van de Europese klimaatdoelstellingen. Zoals veel andere Europese landen heeft België een relatief belangrijke bijdrage geleverd aan de klimaatcrisis. Tegelijk zijn we een welvarend land, met de nodige slagkracht om die crisis mee aan te pakken. [Maar we presteren ondermaats](#). De door Vlaanderen opgelegde doelstelling van 40% reductie tegen 2030 wordt met de huidige inspanningen waarschijnlijk zelfs niet gehaald, en ligt al onder de lat van wat van ons land wordt verwacht (-47%). België en Vlaanderen werden hiervoor recent opnieuw veroordeeld in de Klimaatzaak. Bovendien zou een minimale eerlijke Belgische bijdrage nog hoger liggen: [minstens - 61% tegen 2030](#). Erken verantwoordelijkheid en verhoog de ambitie, samen met een effectieve uitvoering van een [mitigatiebeleid op provinciaal of gemeentelijk niveau](#).
- **Verminder de eigen uitstoot en lever tegelijk klimaatbijdrages.** Ook Vlaanderen is kwetsbaar voor klimaatimpact en adaptatie is belangrijk om burgers te beschermen. Maar zonder drastische en snelle verlaging van de uitstoot blijft het dweilen met de kraan open. Duurzame boslandschappen in het globale zuiden Volg de aanpak van [op wetenschap gebaseerde doelstellingen](#): stel mitigatiedoelstellingen op die in lijn liggen met het akkoord van Parijs, volg de uitvoering van maatregelen nauw op en deel resultaten met inwoners en andere besturen. Moeilijk te vermijden restuitstoot kan - nadat vooropgestelde reductiedoelstellingen behaald zijn - op termijn worden gecompenseerd, maar lever ondertussen ook klimaatbijdrages door mitigatieprojecten en -initiatieven financieel te ondersteunen. Ook BOS+ biedt zulke projecten aan.
- **Investeer in bomen, bos en andere natuur als een klimaatoplossing die mitigatie en adaptatie combineert.** Het grote voordeel van bomen en bos is dat ze niet doen kiezen tussen mitigatie of adaptatie. Draag bij aan de ambitieuze invulling, uitvoering van bosbehoud en -uitbreiding en duurzaam bosbeheer (zie Bosbescherming, Bosuitbreiding, Een duurzame leefomgeving, een duurzaam buitengebied en Bossen, bomen en welzijn). Via het vergunningenbeleid spelen de lokale besturen hier een cruciale rol. De fundamenten hiervoor zijn al gelegd. In Vlaanderen wordt opnieuw werk gemaakt van bosuitbreiding, bossen worden beter beheerd en met de *Blue Deal* wordt ingezet op adaptatienatuur. Daartegenover staat dat ontbossing blijft doorgaan en het potentieel van agroforestry wordt onderbenut. Geef daarom veel meer kansen voor bomen en bos. Zo wordt tegelijk ook een bijdrage geleverd aan Europese doelstellingen en verplichtingen, zoals LULUCF (koolstofbalans via landgebruik en landgebruiksveranderingen), de natuurherstelwet, de 3-30-300 regel, de 3 miljard bomen en duurzaam bosbeheer volgens *closer-to-nature* principes.
- **Zet in op een rechtvaardige transitie, die een antwoord biedt op mogelijke sociale en economische gevolgen van een ambitieus klimaatbeleid.** De cumulatieve uitstoot van rijke landen is veel groter dan die van het globale zuiden, en ook binnen landen is de bijdrage aan de klimaatcrisis disproportioneel tussen de verschillende inkomensklassen. Tegelijk zijn het vooral lagere inkomensklassen die nu al het hardst de gevolgen ondervinden. Bij de nodige structurele en ambitieuze maatregelen lopen sommige groepen ironisch genoeg het risico disproportioneel te worden getroffen. Voorzie daarom in de nodige maatregelen (aanvullend op de andere bestuursniveaus) zodat die transitie sociaal-economisch rechtvaardig verloopt. Voorbeelden daarvan zijn het prioritair inzetten op kwetsbare wijken (zie [Een duurzame leefomgeving](#)) of beoordeling van projectsubsidies.

- **Zet in op de kracht van netwerken.** Speel een voorbeeldrol om inwoners en andere besturen te inspireren, in het kader van netwerken, platformen en andere initiatieven die meerdere actoren samenbrengen – zoals het burgemeestersconvenant, of het [climate alliance](#). Voer daarbij actief mee het pleidooi voor het oplossingspotentieel van bomen en bossen.

8. GEEN BIJDRAGE AAN TROPISCHE ONTBOSSING

We helpen mee een einde te maken aan de handel in en consumptie van producten die ontbossing en bosdegradatie veroorzaken. In de eerste plaats via goed afgewogen openbare aanbestedingen van hout en voedselproducten met een ontbossingsrisico. We verminderen onze impact verder ook door in te zetten op meer plantaardige eiwitten en minder verspilling. We inspireren en onze inwoners en bedrijven om gelijkaardige maatregelen te nemen en zo samen de druk op tropisch bos te verminderen.

Wereldwijde ontbossing en bosdegradatie blijven zich aan veel te hoog tempo doorzetten, met desastreuze gevolgen, voornamelijk in landen met tropisch bos. De voorbije twintig jaar verdween jaarlijks ongeveer de oppervlakte van België aan onvervangbaar, tropisch regenwoud. In het Amazonewoud is ongeveer 50 keer de oppervlakte van België gedegradeerd. Het woud staat daarmee op een kantelpunt: de veerkracht ervan is zodanig verzwakt door ontbossing, degradatie, bosbranden en klimaatontwrichting, dat het dreigt om te vormen tot een veel droger en schraler ecosysteem. Dat zou enorme gevolgen hebben op de gemeenschappen die er leven, de waterhuishouding van het hele Zuid-Amerikaanse continent en het wereldwijde klimaat.

De belangrijkste rechtstreekse oorzaak van die ontbossing is de omvorming tot landbouwgrond. Vlaanderen, België en Europa dragen hierin een grote verantwoordelijkheid. Om aan onze vraag naar producten zoals vlees, chocolade, koffie, palmolie, rubber, hout,... te voldoen moet veel tropisch bos plaatsmaken voor landbouwgrond en worden veel bossen over-geëxploiteerd. De Belgische impact op biodiversiteit is [in het buitenland vele malen groter](#) dan bij ons (jaarlijks goed voor [de oppervlakte van het Brussels Hoofdstedelijk gewest](#)).

Volledig stoppen van consumptie en gebruik van producten die mogelijk ontbossing veroorzaken is niet de juiste oplossing. Chocolade bijvoorbeeld is niet alleen heel lekker, de productie van cacao is ook een bron van inkomen voor veel mensen in het globale zuiden. Waar we wel naartoe moeten is een combinatie van duurzame productie, een rationeler gebruik, aandacht voor de oorsprong en waarde van die producten en het verminderen van verspilling.

Rationeler gebruik gaat over het balanceren van de vraag naar bepaalde producten met de mogelijkheden om die duurzaam te produceren. Het meest uitgelezen – en geladen – voorbeeld daarvan is vlees. Zeker in Vlaanderen consumeren we veel meer dan nodig voor een gezond dieet. Tegelijk zijn graasweides en akkerbouw voor productie soja en ander veevoer de grootste oorzaak van ontbossing wereldwijd. Het verminderen van onze vleesconsumptie is daarom laaghangend fruit voor een positieve klimaat- en biodiversiteitimpact.

Dit geldt ook in verschillende graden voor andere producten. Hout bijvoorbeeld is een fantastisch materiaal, dat bovendien CO₂ uit de atmosfeer houdt – in tegenstelling tot andere constructiematerialen zoals cement. Duurzame houtexploitatie kan hand in hand gaan met biodiversiteitsbehoud (zie [Multifunctioneel bosbeheer](#)), maar zeker voor tropisch hout is het belangrijk om overconsumptie en verspilling te vermijden: meer onnodige vraag betekent ook meer druk op bos. Dat laatste geldt zeker ook voor koffie en Cacao.

Ook aandacht voor de oorsprong is een belangrijk criterium. Door de consumptie te stimuleren van producten waarvan we over zoveel mogelijk informatie over de oorsprong beschikken, waarvan we garanties krijgen dat ze ontbossingsvrij en eerlijk zijn geproduceerd, verlagen we niet alleen de druk op bos, maar geven we ook de voortrekkers van duurzaamheid een duwtje in de rug.

Nieuwe Europese wetgeving heeft het potentieel om wereldwijde ontbossing mee te helpen stoppen: de EUDR (afkorting van *EU Deforestation Regulation*) verbiedt de import van producten waar ontbossing aan kleeft op de Europese markt en stelt strikte eisen voor onder andere informatie over de (exacte) oorsprong van producten met een ontbossingsrisico. Ook lokale besturen kunnen een belangrijke schakel zijn om van de wet een succes te maken: ze kopen zelf zulke producten aan en zijn ook goed geplaatst om burgers te informeren.



- **Draag bij aan een rationeler en beter geïnformeerd gebruik van producten met een ontbossingsrisico.** Integreer rationeel gebruik en aandacht voor herkomst in het aankoopbeleid van materialen (o.a. hout en meubilair, papier, producten met rubber) en voedingsproducten (o.a. koffie, chocolade, producten met palmolie,...). Ga zoveel mogelijk voor producten met bijkomende garanties over duurzame en eerlijke productie en oorsprong. Ga heel bewust om met tropisch hout en gebruik het enkel waar het echt nodig is (bvb. geen gebruik van Padoek-hout voor materialen voor een 1-malig event). Pak verspilling van die producten ook expliciet aan via het intern milieubeleid. Informeer en inspireer personeel, burgers en bedrijven over dit beleid (bvb. via infoblad van de gemeente, m.b.v. infosessies of workshops op evenementen, communicatie rond afvalophaling i.f.v. verspilling,...).
- **Draag bij aan het sturen van de vraag richting een groter aandeel plantaardige eiwitten.** Door het verhogen van aandeel vegetarisch en vegan in eigen catering en het inspireren van burgers, bedrijven en restaurants. Breng de eigen vleesconsumptie in kaart en kijk waar aanpassingen mogelijk zijn. Leg linken met andere elementen van duurzame voeding op lokaal vlak. Zet in op bewustwordingsactiviteiten voor restaurants en bedrijven. Het project '[Succesvol plantaardig](#)' kan hier inspiratie bieden.
- **Besteed bij openbare aanbestedingen bijzondere aandacht aan hout als belangrijk materiaal.** Neem certificering stevast op in bestekken, maak van gecertificeerd hout een voorwaarde in gemeentelijke bouwprojecten en volg dit ook op tot in uitvoeringsfase.

9. DUURZAME BOSLANDSCHAPPEN IN HET GLOBALE ZUIDEN

We ondersteunen het globale zuiden voor de uitbouw van naar ontbossingsvrije waardeketens. We erkennen en ondersteunen daarvoor de onmisbare rol van lokale en inheemse gemeenschappen als beschermers van bos, biodiversiteit en klimaat. We besteden daarbij bijzondere aandacht aan participatie, gender, inclusiviteit en een rechtvaardig inkomen voor boeren. Dit kan zowel gaan over rechtstreekse financiële bijdrage als wereldburgerschapeducatie of andere manieren van mondiale samenwerking. We voeren ook een consequent beleid op eigen grondgebied.

Als de Europese wet tegen de import van ontbossing (EUDR) consequent wordt nageleefd, kan deze ervoor zorgen dat Europese consumptie niet meer bijdraagt aan tropische ontbossing. Maar vanuit de landen die de grondstoffen en producten exporteren waar de wet betrekking op heeft komen – vaak terecht – bedenkingen over een eerlijke verdeling van de gevolgen van dit ambitieuze beleid. Boslandschappen waar die producten vandaan komen bevinden zich vooral in gebieden waar armoedebestrijding en economische ontwikkeling dé prioriteiten zijn. Zelfs met een oprecht engagement om die ontwikkeling duurzaam te laten verlopen – bijvoorbeeld via duurzame exploitatie van bosproducten in het kader van een bio-economie - is dat geen eenvoudige context voor bosbehoud.

Inheemse gemeenschappen zijn bosbeschermers – veel van het overblijvende oorspronkelijke tropisch bos bevindt zich in hun leefgebieden. De steeds grotere wetenschappelijke erkenning van hun duurzame omgang met het regenwoud staat in schril contrast met de toenemende schendingen van hun rechten. De druk van buitenaf is groot, en bij het bewaken van hun bossen worden ze vaak bedreigd, verjaagd of vermoord.

Gezien onze bijdrage aan biodiversiteitsverlies over onze grenzen heen, hebben we reden om landen met tropisch bos en die gemeenschappen te ondersteunen in de transitie naar duurzame productie in goed functionerende boslandschappen. Dit kan rechtstreeks, via financiële bijdrage aan projecten en andere initiatieven in het globale zuiden, maar ook door bewustwording van inwoners over deze problematiek, of andere activiteiten in het breder kader van mondiale samenwerking.

We voeren ook een consequent beleid op eigen grondgebied. De Europese ontbossingswet legt andere landen de facto op om ontbossing te stoppen (wat zeker nodig is), maar ook bij ons blijft nog bos verdwijnen (zie Bosbescherming).



- **Oriënteer een voldoende groot aandeel van de financiële en andere ondersteunende middelen voor landen in het globale zuiden richting de bescherming en het duurzaam beheer van tropische boslandschappen.** Bosbehoud, bosherstel, duurzaam bosbeheer en agroforestry behoren tot op de natuur gebaseerde oplossingen, die klimaatmitigatie, -adaptatie en biodiversiteitsbehoud combineren met een hele reeks bijkomende, vaak ook economische, voordelen. Zet hier versterkt op in via eigen kanalen voor internationale solidariteit en mondiale samenwerking, samenwerking met 4^e pijler steunpunten en het inspireren van burgerinitiatieven. Breng verhalen vanuit tropische boslandschappen dichterbij de eigen inwoners.
- **Besteed bij de inhoudelijke focus van mondiale samenwerking voldoende aandacht aan hefboomoplossingen.** In tropische boslandschappen spelen inheemse gemeenschappen een cruciale rol als bosbeschermers en kleinschalige landbouwers als sleutelactoren in de transitie naar ontbossingsvrije productie. Agroforestry is daarbij een praktijk die kan voorzien in een synergie tussen voedselproductie, inkomensdiversificatie, biodiversiteitsbehoud en -herstel, [klimaatmitigatie](#) en [-adaptatie](#). Ook het verbinden van lokale en voorouderlijke kennis met wetenschappelijke inzichten is belangrijk. Succesvolle interventies zijn gericht, aangepast aan de lokale context, met een participatieve aanpak, met oog voor eigenaarschap, gender en inclusiviteit. Om het oplossingspotentieel van bomen en bossen echt waar te kunnen maken, is een holistische aanpak nodig die veel breder gaat dan louter het planten van bomen. De juiste soort op de juiste plaats, in functie van lokale doelstellingen, opvolging en goed beheer van hersteld of bestaand bos zijn daarbij onmisbare elementen.
- **Walk the talk: voer een consequent en coherent beleid op eigen grondgebied.** Het stoppen van wereldwijde ontbossing is een collectieve inspanning, en heeft veel te maken met het afwegen van economische belangen. De verwachtingen naar het globale zuiden toe om ontbossing te helpen stoppen verliezen aan legitimiteit als we op eigen grondgebied verder blijven ontbossen. Zie [Bosbescherming](#) voor concrete maatregelen hierrond.

OVER BOS+

BOS+ is de motor van acties rond duurzame lokale ontwikkeling door werk te maken van het behoud, het duurzaam beheer en de uitbreiding van bossen, hier en in de tropen. BOS+ draagt bij tot een groeiend bewustzijn van het belang van bos en bomen voor een leefbare wereld voor mens, plant en dier. BOS+ werkt hiervoor actief samen met partnerorganisaties. Op 4 strategische doelen:

EEN STERKER DRAAGVLAK VOOR BOSSEN EN BOMEN

BOS+ informeert en sensibiliseert burgers, onderwijs, middenveld en ondernemingen over het maatschappelijk belang van bossen en bomen, en ondersteunt hen in de transitie naar meer duurzame attitudes, keuzes, bedrijfsvoering en gedrag. Dat doen we via een actieve pers- en communicatiewerking en een kwalitatief aanbod van educatieve en belevingsgerichte activiteiten over het belang van bossen wereldwijd.

EEN BOSVRIENDELIJK BELEID

BOS+ ondersteunt en beïnvloedt actoren die het beleid vormgeven of uitvoeren, zodat ze vanuit hun bestuursfunctie of voorbeeldfunctie bijdragen aan een beter behoud, beheer en bescherming van bossen en bomen in Vlaanderen en wereldwijd. Zo stimuleren we een beleid waardoor ontbossing wordt gestopt of omgekeerd.

VERSTERKING VAN BOSBEHEERDERS

BOS+ zet in op capaciteitsversterking van bosbeheerders in Vlaanderen en lokale gemeenschappen in onze partnerlanden die bossen op hun leefgebied beheren. Met het oog op een duurzaam en multifunctioneel bos- en natuurbeheer, inclusief agroforestry, en een betere bescherming van de (bos)ecosystemen waarbinnen zij leven en werken.

ACTIES OP HET TERREIN

BOS+ realiseert en faciliteert acties op het terrein voor het herstel of de uitbreiding van bossen en bomen, vergroening van onze leefomgeving en agroforestry. Zo werken we aan meer robuuste en veerkrachtige ecosystemen, samen met en ten voordele van mens en maatschappij.



COLOFON

Laure De Vroey: laure.devroey@bosplus.be

Pieter Van De Sype: pieter.vandesype@bosplus.be

Bert De Somviele

Lay-out door **Quinten Tackaert**

Foto's door: **Gert Arijs, Vilda en BOS+**

Met dank aan het hele team van BOS+